

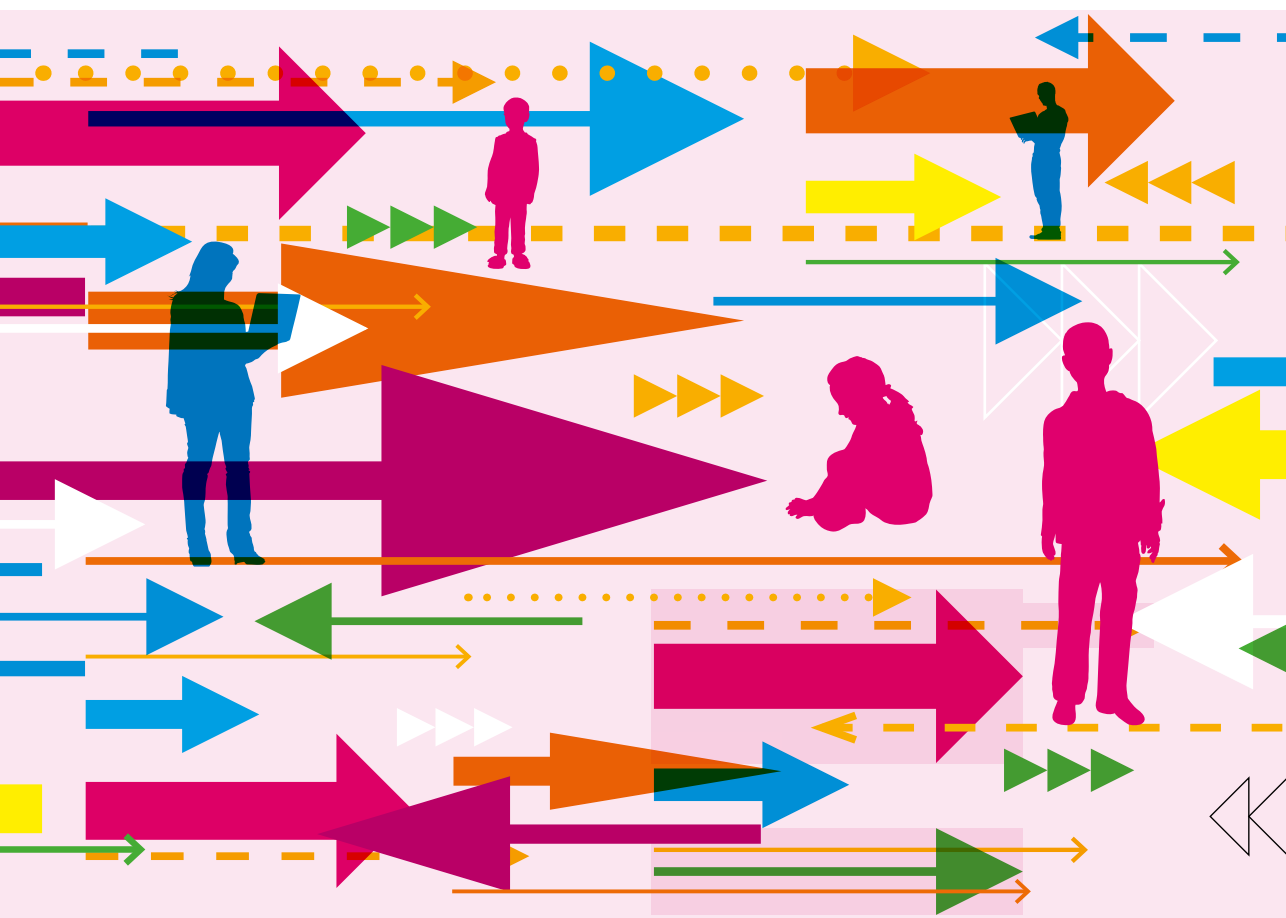


Toezicht Sociaal Domein
Ministerie van Volksgezondheid,
Welzijn en Sport

Rapportage

Het lokale netwerk na Veilig Thuis

Brunssum





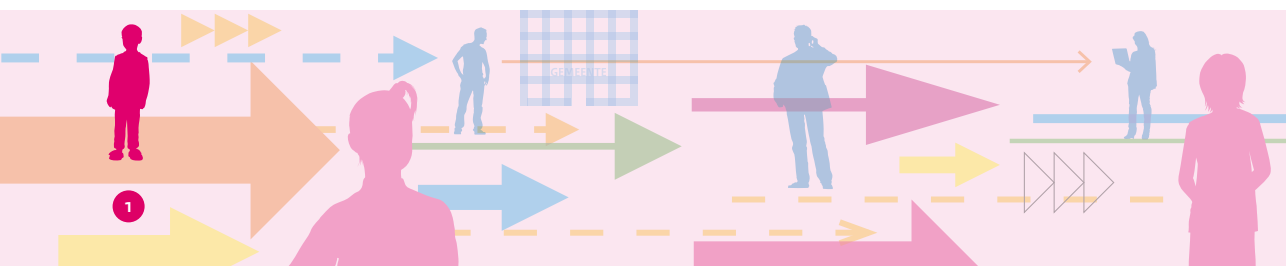
Rapportage

Het lokale netwerk na Veilig Thuis Brunssum

De rijksinspecties die binnen Toezicht Sociaal Domein samenwerken zijn:

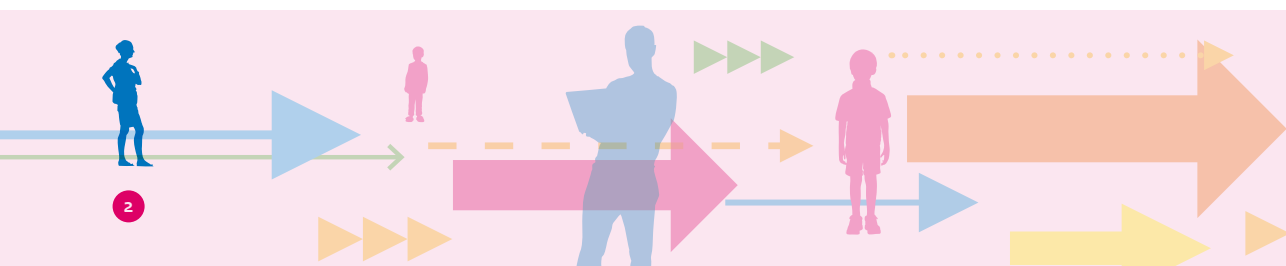
- Inspectie Gezondheidszorg en Jeugd
- Inspectie van het Onderwijs
- Inspectie Justitie en Veiligheid
- Inspectie Sociale Zaken en Werkgelegenheid

Utrecht, mei 2019



: Inhoudsopgave

Inleiding	3
Resultaten	5
<i>Waarborgen van veiligheid</i>	5
<i>Passende hulp</i>	8
<i>Evalueren</i>	12
Goede voorbeelden/werkzame elementen	13
Conclusie	14
Aanbevelingen in het kort	14
Nazorg	15
Bijlagen	16



: Inleiding

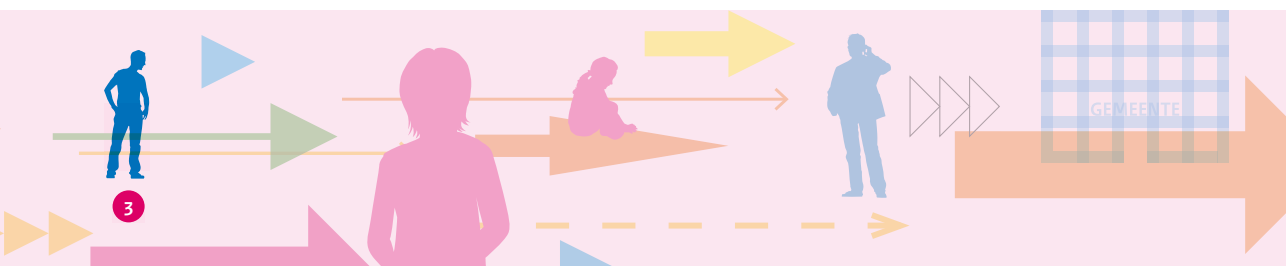
De samenwerkende rijksinspecties (hierna: inspecties) binnen Toezicht Sociaal Domein^[1] onderzochten in de regio Zuid-Limburg het functioneren van het lokale netwerk na onderzoek en overdracht van casus door Veilig Thuis. Uit eerdere onderzoeken van Toezicht Sociaal Domein en de Inspectie Gezondheidszorg en Jeugd kwam de vraag naar voren of hulpverlening in het lokale netwerk nadat Veilig Thuis onderzoek heeft gedaan in een complexe casus goed verloopt. Het doel van het huidige onderzoek is het bevorderen van de zorg en ondersteuning die het lokale netwerk biedt aan kwetsbare gezinnen die vanuit Veilig Thuis zijn overgedragen.

De focus van het onderzoek is gericht op het vinden van goede voorbeelden en werkzame elementen die overdraagbaar zijn naar andere gemeenten en instellingen in Nederland. De inspecties keken ook naar goede punten en verbeterpunten in het lokale netwerk van de gemeente.

Het onderzoek vond plaats in de gemeenten Brunssum, Heerlen en Kerkrade. Deze rapportage gaat over de gemeente Brunssum. Zuid-Limburg is de tweede onderzochte regio en de inspecties gaan nog vier andere regio's onderzoeken.

Bijlage 1 is het toezichtkader voor het onderzoek. In het toezichtkader staan de indicatoren voor veiligheid, passende zorg en ondersteuning. Bijlage 2 geeft de in het onderzoek gebruikte bronnen weer. De bij het onderzoek betrokken instanties staan in bijlage 3.

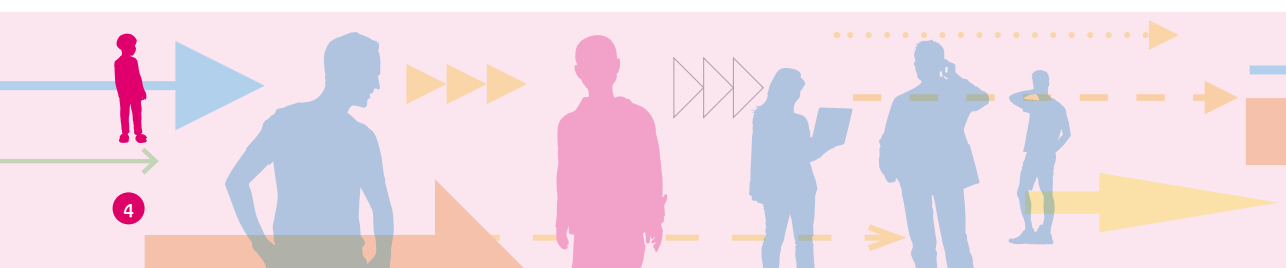
[1] Toezicht Sociaal Domein is een samenwerkingsverband van vier rijksinspecties: Gezondheidszorg en Jeugd, Justitie en Veiligheid, Onderwijs en Sociale Zaken en Werkgelegenheid.



• Toegang tot zorg

• De inspecties volgden zeven dossiers die vanuit Veilig Thuis, na eigen onderzoek, overgedragen zijn aan het lokale netwerk in Brunssum. De toegang tot zorg in het lokale netwerk verloopt via het Team Jeugd. Daarbij voert Team Jeugd meestal zelf regie in dossiers met meervoudige problematiek. Team Jeugd verleent ook zorg aan cliënten. Regievoering kan ook overgedragen worden aan het Centrum voor Algemeen Maatschappelijk Werk en Welzijnswerk (CMWW) of aan een zorgaanbieder, veelal bij enkelvoudige problematiek. In één van de onderzochte dossiers is regie gevoerd door het CMWW.

• Ook ouders, jeugdigen en instanties kunnen bij vragen of voor hulp een beroep doen op Team Jeugd. Bij Team Jeugd is een gedragswetenschapper structureel beschikbaar voor begeleiding van de professionals en voor ondersteuning en inzet bij risicovolle situaties. De professionals van Team Jeugd zijn in dienst bij de gemeente Brunssum.



: Resultaten

De volgende paragrafen geven de resultaten weer aan de hand van thema's die voor de gemeente Brunssum opvallend zijn. De thema's komen voort uit het toezichtkader (zie bijlage 1).

Waarborgen van veiligheid

Overdracht vanuit Veilig Thuis

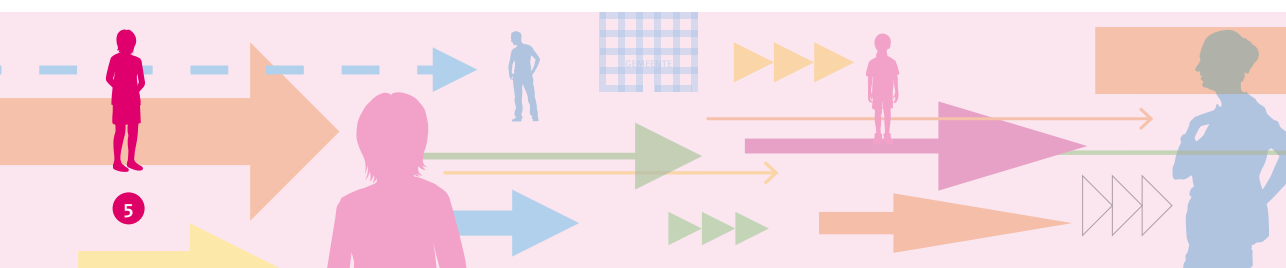
Wat gaat goed:

Warme en schriftelijke overdracht

Veilig Thuis benadert in de praktijk volgens afspraak het Team Jeugd in een vroeg stadium van het eigen onderzoek. Een professional van het Team Jeugd gaat altijd samen met een medewerker van Veilig Thuis mee naar het eerste huisbezoek bij het gemelde gezin. Tijdens dit eerste gesprek wordt gezamenlijk bekeken wat de mogelijkheden zijn voor hulp en ondersteuning voor het gezin. Op deze manier kan snel hulp ingeschakeld worden voor het gezin. In de fase tussen de melding bij Veilig Thuis en overdracht aan Team Jeugd is door de inspecties gezien dat de professionals van beide instellingen een periode gezamenlijk optrekken in een casus.

Als de situatie voldoende in beeld is en duidelijk is dat hulp in het lokale netwerk gaat starten, draagt Veilig Thuis informatie schriftelijk over aan Team Jeugd. Deze overdracht vindt plaats na een eerste huisbezoek of na een onderzoek door Veilig Thuis.

Professionals van Veilig Thuis geven aan een goede samenwerkingsrelatie te hebben met het Team Jeugd en tevreden te zijn over de gezamenlijke werkwijze.



- *Bodemeisen / Veiligheidsvoorwaarden inzichtelijk*

- De door Veilig Thuis opgestelde bodemeisen voor veiligheid worden schriftelijk overgedragen en komen terug in de onderzochte dossiers van Team Jeugd. De bodemeisen zijn opgenomen in het integrale hulpverleningsplan (1G1P1R) dat wordt gedeeld met het gezin en alle betrokken instanties. De veiligheidsvoorwaarden blijven hierdoor inzichtelijk gedurende het hulpverleningsproces, waardoor beter bepaald kan worden wanneer de veiligheid hersteld is of dat de veiligheidssituatie vraagt om actief ingrijpen.

- **Zicht houden op de veiligheid**

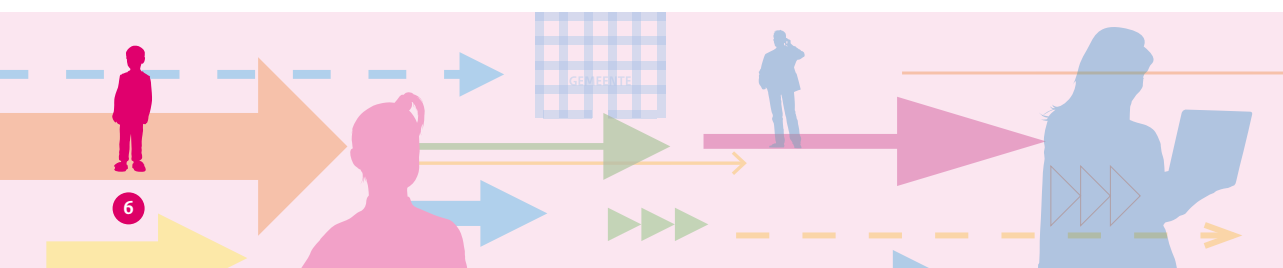
- Wat gaat goed:

- *Passende maatregelen nemen*

- Veilig Thuis en Team Jeugd nemen passende maatregelen voor het herstel van directe veiligheid. In twee dossiers is zichtbaar dat sprake is van een acute bedreiging. Veilig Thuis en Team Jeugd reageren in samenwerking acuut op een melding over onveiligheid van een jeugdige. Dezelfde dag wordt een overleg georganiseerd waarbij ouders en betrokken instanties aanwezig zijn om passende veiligheidsmaatregelen te bepalen. Tijdens dit overleg werden veiligheidsafspraken vastgelegd. Er zijn bij Team Jeugd geen wachttijden. Team Jeugd pakt regie en hulp spoedig op na overdracht vanuit Veilig Thuis.

- *Aandacht voor veiligheid in 1GezinPlan1Regisseur (1G1P1R)*

- De inspecties hebben gezien dat gedurende de hele hulpverlening structureel aandacht is voor veiligheid. Wat daaraan bijdraagt is dat veiligheid een vast onderdeel is in het 1G1P1R waardoor dit tijdens het hulpverleningsproces steeds onder de aandacht blijft.



Risicotaxaties

De professional zet, in samenspraak met de gedragsdeskundige, instrumenten in om een beeld te krijgen van de risico's en sterke punten in het gezin. De professional gebruikt bij de inschatting instrumenten vanuit de oplossingsgerichte benadering 'Signs of Safety'^[2], zoals het 'Zorgen en Krachtenformulier' of het 'Drie Huizen' instrument dat samen met een kind wordt ingevuld. Afhankelijk van de veiligheidssituatie in de casus worden ook risicotaxatie-instrumenten zoals Lirik of Care.nl ingezet.

Gezamenlijk inschatten veiligheid

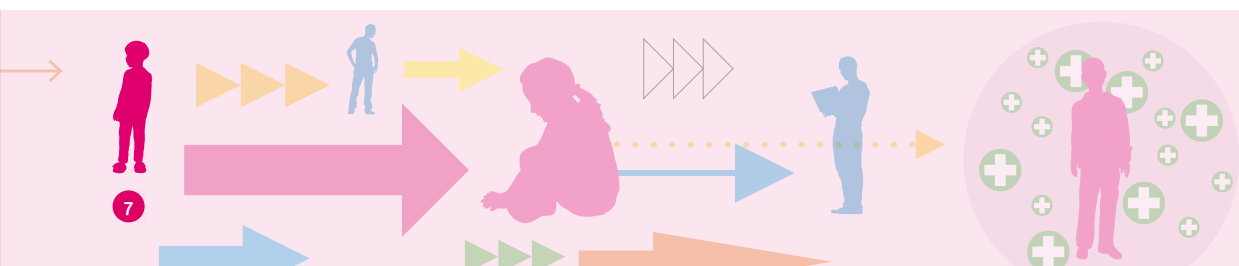
Team Jeugd en Veilig Thuis schatten tijdens het eerste gezamenlijke huisbezoek de veiligheidssituatie in. Team Jeugd maakt na overdracht gebruik van een methodische werkwijze bij het waarborgen van veiligheid. Hiervoor zet men een ronde tafel overleg (RTO) in. Dit is een overleg gebaseerd op 'Signs of Safety'. Tijdens dit overleg brengt de regisseur samen met de betrokken professionals, het gezin en eventueel hun sociale netwerk de veiligheid in kaart. De aanwezigen, waaronder ook de afzonderlijke gezinsleden, geven een cijfer voor de veiligheidssituatie in het gezin. De professionals leggen gezamenlijk de veiligheidsafspraken vast. Betrokkenen ontvangen een verslag van het ronde tafel overleg (RTO) met de veiligheidsafspraken. Ook betrokken instanties die tijdens het overleg niet aanwezig zijn ontvangen het verslag van het RTO.

Wat kan beter:

Afstemmen veiligheid met hulpinstantie(s) van pleger

Het komt voor dat ondanks de inzet van hulp de veiligheidssituatie voor cliënten

[2] Signs of Safety is erkend door de Erkenningscommissie Interventies als 'goed onderbouwd' en opgenomen in de Databank Effectieve Jeugdinterventies.



- verslechtert en er steeds meer veiligheidsafspraken nodig zijn. Er zijn in de
- onderzochte casus pogingen gedaan om de professionals van de pleger te
- betrekken maar dit is niet in voldoende mate gelukt. In deze situaties waarin de
- veiligheidssituatie verslechtert, is het van belang om vroegtijdig op te schalen door
- bijvoorbeeld het Veiligheidshuis in te schakelen en/of op te schalen binnen
- gemeente en hulpinstantie(s) van de pleger.

Passende hulp

Jeugdige/volwassene staan centraal

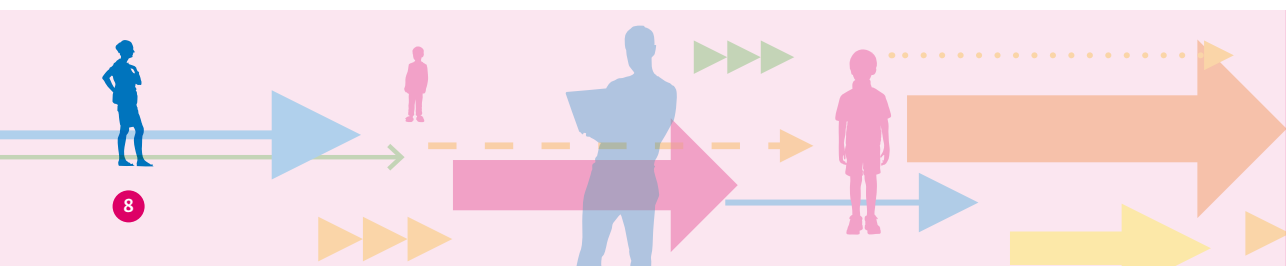
Wat gaat goed:

Inzet van ronde tafel overleggen (RTO)

- De inspecties zijn positief over de structurele inzet van RTO door Team Jeugd voor
- evaluaties en bijstellen van de hulp in het gezin. De voortgang van de hulp wordt
- met het gezin en de betrokken professionals besproken. Het is goed dat het gezin
- en de betrokken professionals aanwezig zijn om zo de integrale aanpak van de
- hulpverlening te stimuleren, informatie uit te wisselen en de hulp af te stemmen
- steeds in het bijzijn van het gezin.

Zicht op alle leefgebieden en zelfredzaamheid bepalen

- De inspecties constateren dat het Team Jeugd aandacht heeft voor mogelijk
- achterliggende problematiek op alle leefgebieden. De professionals van Team
- Jeugd hebben hier zicht op door gebruik te maken van de Zelfredzaamheids-
- matrix (ZRM) waardoor een brede uitvraag op alle leefgebieden naar de situatie
- van de cliënten plaatsvindt. Deze leefgebieden zijn opgenomen in het 1G1P1R.
- Het bepalen van de zelfredzaamheid van cliënten en het helder krijgen van de
- achterliggende problematiek is nodig voor een succesvol inzetten van de juiste



hulp en ondersteuning bij het aanpakken van de problematiek op alle leefgebieden.

Wat kan beter:

Wachttijden bij zorgaanbieders

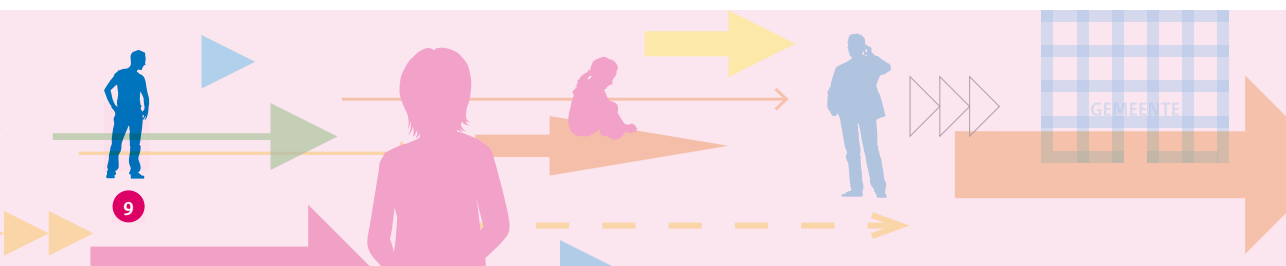
De inspecties horen in het veld van professionals en cliënten en zien in dossiers dat, ondanks interventies van de gemeente rond inkoop, er veel tijd zit tussen de aanmeldingen bij met name de Geestelijke Gezondheidszorg (GGZ) en de start van deze hulp. Dit betreft specifiek de volwassenzorg. Wat betreft jeugd zijn er afspraken gemaakt met de gecontracteerde zorgaanbieders, ook qua wachtlijsten. Ook voor verslavingszorg bestaan hier lange wachttijden. Cliënten vertellen dat zij het uitblijven van de hulp als een groot knelpunt ervaren. Daarnaast brengt dit veiligheidsrisico's met zich mee in casussen waarin Veilig Thuis eerder betrokken is geweest vanwege huiselijk geweld.

Regievoering

Wat gaat goed:

1G1P1R

De inspecties vinden het goed dat de uitgangspunten en uitvoering van 1G1P1R in de gemeente Brunssum en de regio aanwezig is. Het gezin, volwassenen en jeugdigen, zijn zichtbaar betrokken bij de opstelling en uitvoering van het plan. Het lokale netwerk en de instellingen in de regio werken met één format. De inspecties zien in de onderzochte dossiers dat de doelen van professionals vanuit de verschillende domeinen in één plan staan en dat er onderlinge afstemming is over de uitvoering. De inspecties complimenteren gemeente Brunssum en de betrokken instellingen hiermee.



Tijdens het onderzoek werd duidelijk dat de gehele regio Zuid-Limburg aandacht heeft voor de doorontwikkeling van 1G1P1R. Medio 2019 zal een digitale versie van 1G1P1R gebruikt gaan worden. Dit zorgt ervoor dat het document niet meer circuleert tussen de hulpinstanties, maar dat er één digitale versie van het plan beschikbaar is voor alle betrokken professionals.

Wat kan beter:

Betrekken van (professionals van) pleger bij 1G1P1R

Uit interviews met cliënten en zorgaanbieders blijkt dat niet iedere betrokken professional aanwezig is bij de start van de hulp en ook niet in 1G1P1R is opgenomen. Het valt op dat met name instanties die zich specifiek richten op hulp aan de pleger niet altijd betrokken zijn in 1G1P1R. Dit terwijl de ouders bijvoorbeeld nog regelmatig contact met elkaar hebben rond de omgangregeling met hun kind en problemen ervaren in de omgang met elkaar. Een professional die hulp verleent aan een pleger is niet aanwezig bij RTO en kende de overige professionals en hulpinstanties niet. Het was deze professional niet bekend aan welke doelen de andere instanties werkten met de cliënt. Afstemming met alle betrokken instanties in ieder geval bij de start van de hulp is van belang. Denk hierbij ook aan instanties zoals GGZ-hulp voor de pleger en reclassering.

Informatie delen

Wat gaat goed:

Instemming van cliënten

De inspecties vinden het goed dat Team Jeugd gebruik maakt van toestemmingsformulieren voor het delen van informatie, omdat dan ook voor cliënten duidelijk is welke gegevens het betreft en om welke redenen deze worden gedeeld.

• Wat heeft aandacht nodig:

• *Hulp bij informatiedeling*

• Tijdens de interviews met de betrokken professionals en cliënten komt naar voren dat informatie delen met professionals van de grotere GGZ-instellingen moeizaam verloopt. Zelfs met instemming van cliënten zelf komt informatiedeling niet altijd tot stand.

• In de regio is een pilot genaamd Matchcare gestart. De uitkomsten van de pilot Matchcare, gericht op samenwerking tussen GGZ-instellingen en jeugdzorginstelling, kan hierbij behulpzaam zijn. De pilot is gericht op het bevorderen van een betere samenwerking tussen de jeugdzorginstelling als begeleider en de GGZ-instelling als behandelaar.

• De webtool Kiezen en Delen^[3] van Toezicht Sociaal Domein geeft inzichten voor de mogelijkheden bij het delen van informatie tussen professionals.

• *Wachttijd bij Veilig Thuis voor informatieoverdracht in lopende hulpverleningen*

• Bij Veilig Thuis bestaat wachttijd voor de overdracht van nieuwe informatie naar Team Jeugd in reeds lopende hulpverleningszaken. Informatie uit meldingen die bij Veilig Thuis nieuw binnenkomen, waarin Team Jeugd actief hulp verleent, komt op een laat tijdstip beschikbaar. De wachttijd voor de overdracht van deze informatie kan tot meerdere weken oplopen. Voor de professionals van Team Jeugd is het van belang dat zij steeds op de hoogte zijn van nieuwe informatie uit meldingen en daarmee wijzigingen in de (veiligheids)situatie bij hun cliënten in reeds lopende hulpverlening.

• ^[3] Op de website www.kiezen-en-delen.nl worden dilemma's met opties geschetst en worden handvatten gegeven om informatie te kunnen delen. Ook staat een stappenplan beschreven om zorgvuldig informatie te delen.

Evaluëren

Evaluatie op verschillende niveaus

Evaluatie op casusniveau

Wat gaat goed:

Het Team Jeugd en CMWW gebruiken het RTO om een casus te evalueren waarbij meerdere instanties betrokken zijn. De inspecties zien dat het goed werkt om samen met cliënten, sociale netwerk en betrokken professionals de ingezette hulp en ondersteuning te evalueren, de hulp bij te stellen en op elkaar af te stemmen. Ook is het goed dat Veilig Thuis in de beginfase betrokken is bij evaluaties.

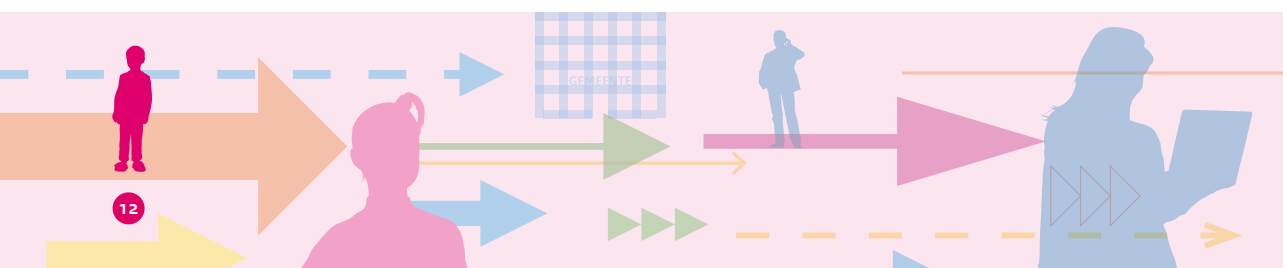
Evaluatie op organisatie- en netwerkniveau

Wat gaat goed:

Alle zorgaanbieders die door Brunssum gecontracteerd zijn, worden regelmatig door de gemeente uitgenodigd om de samenwerking in het lokale netwerk te evalueren en om knelpunten en nieuwe ontwikkelingen te bespreken. Dit zorgt mede voor een meer integrale samenwerking.

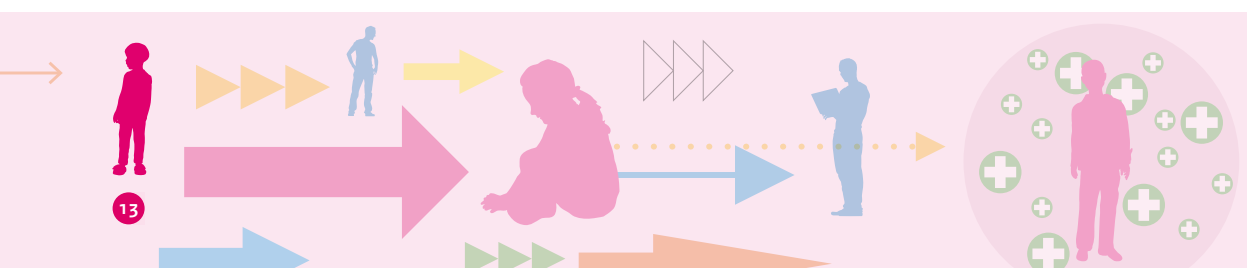
Wat kan beter:

Het meten van de effecten van de hulp helpt om zicht te krijgen op welke hulp goed werkt. De inzet van hulp en ondersteuning kan dan bijgesteld worden aan de hand van kennis over effectiviteit van de hulp.



: Goede voorbeelden/werkzame elementen

- Gezamenlijke huisbezoeken vanaf de start van het onderzoek door Veilig Thuis, tezamen met de professionals uit het lokale netwerk zodat spoedig hulp aangeboden en ingezet kan worden;
- Inzet instrumenten uit de benadering 'Signs of Safety' met o.a. RTO en instrumenten voor de inventarisatie en inschatting van risico's o.a. samen met kinderen;
- 1G1P1R, een integraal plan waarin professionals en cliënten tot een gedeelde probleemanalyse komen en waarbij regie, samenhang en afstemming in de geboden hulp wordt bereikt;
- Het structureel inzetten van de zelfredzaamheidsmatrix om zicht te krijgen op alle leefgebieden en daarmee op mogelijke achterliggende problematiek. Tevens voor het inschatten van de zelfredzaamheid van cliënten;
- Het opvragen van informatie met behulp van toestemmingsformulieren.
- Inzet van een gedragswetenschapper die structureel voor de professionals van het jeugdteam beschikbaar is voor consultatie en ondersteuning en voor acute inzet bij risicovolle situaties.
- De gemeente Brunssum nodigt met regelmaat organisaties uit het lokale netwerk uit om de samenwerking te evalueren en om knelpunten en nieuwe ontwikkelingen te bespreken.



: Conclusie

Het lokale netwerk van de gemeente Brunssum scoort in dit onderzoek goed op het waarborgen van veiligheid en het inzetten van passende hulp. Geconcludeerd kan worden dat de gemeente samen met haar partners de 'basis' al goed heeft ingeregeld en dat zij samen werken aan de doorontwikkeling van de aanpak rondom risicovolle situaties (inclusief het voorkomen van recidive). Met name de uitgangspunten en de uitvoering/mindset van 1G1P1R komen sterk naar voren en zijn een goed voorbeeld voor andere lokale netwerken en regio's. De inspecties zien dat de gemeente Brunssum geïnvesteerd heeft in een passende en samenwerkende aanpak van complexe en risicovolle zaken. Dit zorgt ervoor dat tijdens risicovolle situaties de netwerkpartners elkaar snel kunnen vinden. Onderstaande aanbevelingen gaan derhalve vooral in op de doorontwikkeling, aangezien de basis al is ingebed.

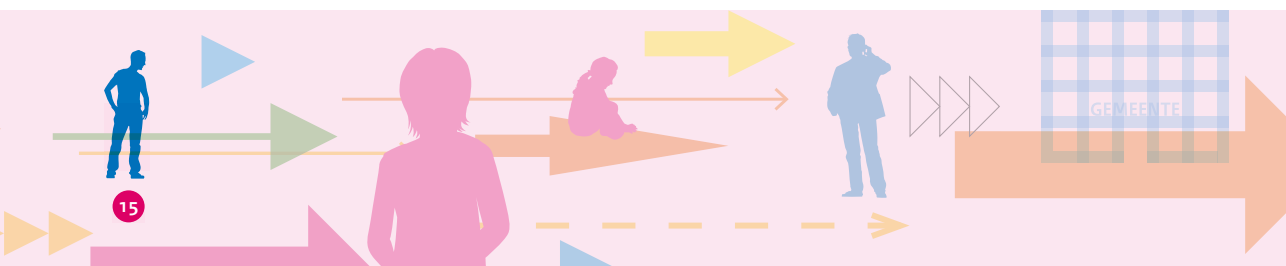
: Aanbevelingen in het kort:

- Zorg voor het tijdig betrekken van hulpinstanties die hulp verlenen aan plegers bij veiligheidsrisico's en bij de start van de uitvoering van 1G1P1R;
- Voorkom lange wachttijden voor gespecialiseerde hulp, met name volwassen-GGZ/hulpverlening;
- Maak afspraken over informatiedeling tussen professionals, met name met de grotere GGZ-instellingen, om veiligheid en passende hulp te kunnen garanderen;
- Zorg dat Veilig Thuis nieuwe (veiligheids-)informatie, over in het lokale netwerk lopende hulpverleningen, tijdig overdraagt aan de bij de hulp betrokken professionals;
- Zorg dat effecten van de hulpverlening gemeten worden, zodat helder is wat werkt en wat niet.



: Nazorg

De inspecties vragen aan de organisaties die in de gemeente Brunssum betrokken zijn bij het bieden van veiligheid en passende hulp aan kwetsbare gezinnen, die zijn overgedragen door Veilig Thuis, om onder regie van de gemeente, de aanbevelingen op te pakken en uit te voeren.



Bijlagen

Bijlage 1: Toezichtkader Het Lokale Netwerk na Veilig Thuis Zuid-Limburg | Toezicht Sociaal Domein

In hoeverre wordt door het lokale netwerk de veiligheid gewaarborgd?

Thema: Maatregelen voor herstel directe veiligheid

Criteria TSD	Indicator	Operationalisering	Oordeel/beslisregel op indicatorniveau
<p>Jeugdigen en/of volwassenen^[4] worden adequaat naar zorg en ondersteuning toe geleid wanneer zij dat nodig hebben.</p>	<p>1 Veilig Thuis draagt de verantwoordelijkheid pas over op het moment dat is vastgesteld dat het lokale netwerk de casus oppakt (conform de regionale samenwerkingsafspraken)</p>	<p>Overdracht verantwoordelijkheid Conform de samenwerkingsafspraken regio Zuid-Limburg:</p> <ul style="list-style-type: none"> – Voordat de verantwoordelijkheid naar het lokale netwerk gaat, vindt er een gesprek plaats om vast te stellen of het lokale netwerk op korte termijn een vervolgtraject zal starten dat kan leiden tot duurzame veiligheid en herstel van de gevolgen van het geweld. 	<p>Om positief te beoordelen heeft Veilig Thuis de verantwoordelijkheid pas overgedragen nadat zij zich ervan vergewist hebben dat het lokale netwerk^[5] in staat is om op korte termijn een vervolgtraject te starten. De verantwoordelijkheid voor een casus is altijd belegd.</p>
	<p>2 Bij de overdracht wordt de benodigde informatie overgedragen vanuit Veilig Thuis naar de professional (conform de regionale samenwerkingsafspraken)</p>	<p>Overdracht na onderzoek Conform de samenwerkingsafspraken regio Zuid-Limburg:</p> <ul style="list-style-type: none"> – Bij de overdracht van een casus na onderzoek van Veilig Thuis ontvangt het lokale netwerk schriftelijk of digitaal de feitelijke informatie die nodig is voor een passende interventie. – Na onderzoek wordt het door Veilig Thuis opgestelde veiligheidsplan overgedragen aan het lokale netwerk. 	<p>Om positief te beoordelen geeft het lokale netwerk aan dat zij de informatie die nodig is voor een passende interventie schriftelijk of digitaal hebben ontvangen. Het veiligheidsplan moet daar een onderdeel van zijn.</p>
<p>De veiligheid van jeugdigen en volwassenen, die zorg en/of ondersteuning krijgen, is geborgd.</p>	<p>3 Er wordt zicht gehouden op herstel van veiligheid door de professional.</p>	<p>Gezamenlijke reflectie Op casusniveau is er gelegenheid voor gezamenlijke reflectie tussen Veilig Thuis en het lokale netwerk.</p> <p>Risico-inschatting Bij het bepalen van de hulpvraag zijn de veiligheidsrisico's en ontwikkelingsbedreigingen voor de jeugdige of volwassene aantoonbaar en tijdig ingeschat. De veiligheidsinschatting is gemaakt op basis van de volledige problematiek/hulpvraag. Hierbij is gewerkt conform de regionale samenwerkingsafspraken: er wordt gebruik gemaakt van een evidence- of practice-based risicotaxatie instrument.</p>	<p>Om positief te beoordelen geeft het lokale netwerk aan dat zij indien nodig kunnen afstemmen met Veilig Thuis. Er zijn afspraken over en dit werkt in de praktijk.</p> <p>Om positief te beoordelen schat de professional de veiligheidsrisico's van jeugdigen en volwassenen systematisch in bij aanvang van de hulp met behulp van een gestandaardiseerde risico-inschatting; minimaal een aantal concrete vragen over de veiligheid. Er is multidisciplinair overleg over de afwegingen van de risico's en het handelen hierbij.</p>

[4] Heeft betrekking op huishoudens met en zonder kinderen

[5] Hieronder wordt verstaan de professional werkzaam in het lokale netwerk

Criteria TSD	Indicator	Operationalisering	Oordeel/beslisregel op indicatorniveau
		<p>Passende maatregelen nemen De professional bewaakt of de directe veiligheid wordt gerealiseerd en neemt passende maatregelen als hier onvoldoende zicht op is of wanneer dit onvoldoende gebeurt (bijv. terugmelden). Bij situaties van zorgmijding of afhaken van het hulpverleningsproces wordt door de professional afgewogen welke maatregelen ingezet moeten worden om de veiligheid te kunnen waarborgen.</p> <p>Monitoren door Veilig Thuis Conform de samenwerkingsafspraken regio Zuid-Limburg: Drie maanden en een jaar nadat het onderzoek bij Veilig Thuis is afgerond en door het lokale netwerk hulp is ingezet, vindt een monitoring door Veilig Thuis plaats.</p>	<p>Om positief te beoordelen is zichtbaar dat de professional maatregelen neemt als de directe veiligheid onvoldoende wordt gerealiseerd.</p> <p>Om positief te beoordelen moet blijken dat er drie maanden na onderzoek contact is geweest tussen Veilig Thuis en het lokale netwerk i.v.m. de monitorfunctie van Veilig Thuis.</p>
	<p>4 Er is door een professional een veiligheidsplan opgesteld voor de jeugdige of volwassene dat voldoet aan de eisen in het handelingsprotocol.^[6]</p>	<p>Veiligheidsplan Het veiligheidsplan is gemaakt met de jeugdige en/of volwassene en het professionele en sociale netwerk die directe veiligheid helpen te herstellen. Waarin met duidelijke afspraken is vastgelegd wie waarvoor verantwoordelijk is en wanneer aan wie gerapporteerd wordt.</p>	<p>Om positief te beoordelen is zichtbaar dat het veiligheidsplan samen met de jeugdige of volwassene en de professionals gemaakt is en dat het veiligheidsplan bij betrokken partijen bekend is. Er zijn afspraken met professionals en/of het sociale netwerk om zicht te houden op de jeugdige of volwassene op een dusdanige manier dat er waarborgen voor veiligheid zijn.</p>
<p>De zorg en ondersteuning aan jeugdigen en volwassenen is resultaatgericht</p>	<p>5 De professional stelt doelen gericht op herstel van veiligheid.</p>	<p>Doelen De doelen in het veiligheidsplan zijn geprioriteerd en concreet uitgewerkt.</p> <p>Regievoering De professional(s), Veilig Thuis en de betreffende jeugdigen en/of volwassenen hebben duidelijk wie regie voert in een casus. De regisseur voert effectief regie in de casus.</p>	<p>Om positief te beoordelen zijn er door de professional doelen vastgesteld. Deze doelen zijn SMART geformuleerd en er is bepaald wie wat doet en wanneer om het doel te bereiken.</p> <p>Om positief te beoordelen moet zichtbaar zijn waar de regievoering is belegd en bestaat hierover duidelijkheid bij de professionals en jeugdige en/of volwassene. Regievoering is zichtbaar bij totstandkoming veiligheid, 1 plan, evaluatie en bijsturing.</p>

[6] VNG-model Handelingsprotocol voor het Advies en Meldpunt Huiselijk geweld en kindermishandeling, 'Veilig Thuis': VT neemt verantwoordelijkheid voor veiligheid en herstel bij alle meldingen waarvoor een vervolgtraject wordt ingezet. Dat wil zeggen dat VT er zorg voor draagt dat een veiligheidsplan en een hulpverlenings- en herstelplan worden opgesteld in alle meldingen die daarvoor in

aanmerking komen. In meldingen waar VT zelf de verantwoordelijkheid neemt voor de vervolgstappen en/of onderzoek doet, stelt het zelf deze plannen op. Bij meldingen die worden overgedragen maakt VT afspraken met ketenpartners over het opstellen en uitvoeren van die plannen.

In hoeverre wordt passende hulp ingezet om onveiligheid in de toekomst te voorkomen?

Thema: Passende hulp voor herstel van veiligheid op langere termijn en vermindering van kans op herhaling

Criteria TSD	Indicator	Operationalisering	Oordeel/beslisregel op indicatorniveau
Jeugdigen en volwassenen staan centraal in zorg en ondersteuning	6 De zorg en de ondersteuning vanuit de professional is passend.	Leefgebieden in kaart Bij het bepalen van de zorgbehoefte is gekeken naar achterliggende hulpvraag op leefgebieden die in verband staan met herstel van de veiligheid.	Om positief te beoordelen moet in ieder geval aandacht worden gegeven aan de volgende gebieden: financiën, huisvesting, geestelijke gezondheidszorg, het dagelijkse leven, de opvoeding van de kinderen (indien van toepassing) en het sociale netwerk.
		Zelfredzaamheid bepalen De mate van zelfredzaamheid is ingeschat en de inzet van de zorg en ondersteuning sluit hierbij aan.	Om positief te beoordelen moet aannemelijk zijn gemaakt dat een inschatting is gemaakt van de zelfredzaamheid op basis van de verschillende leefgebieden en dat de zorg en ondersteuning hierbij aansluit. Dit kan bijvoorbeeld d.m.v. de zelfredzaamheidsmatrix.
		Gezin of huishouden betrokken De hulpvraag is in dialoog met het gezin of huishouden geformuleerd.	Om positief te beoordelen moet zichtbaar zijn dat de jeugdigen en/of volwassenen betrokken zijn bij het formuleren van de hulpvraag.
Zorg en ondersteuning aan jeugdigen en volwassenen wordt in samenhang geboden	7 De professional voert regie zodat er samenhang is in de aangeboden hulp.	1G, 1P en 1R De professional biedt zorg en ondersteuning via het principe van 1 gezin/huishouden, 1 plan en 1 regisseur. Het plan is opgesteld samen met het gezin (en jeugdige) of huishouden.	Om positief te beoordelen moet er sprake zijn van één gezamenlijk plan van het gezin, door de jeugdige en/of huishouden opgesteld met de betrokken professionals. Deelplannen van betrokken instanties zijn afgestemd op 1G, 1P en 1R. Ook wordt in het plan aangegeven wie de regie voert over de hulp.
		Eigen kracht Het sociale netwerk is in kaart gebracht en wordt indien mogelijk en wenselijk betrokken bij de geboden zorg en ondersteuning.	Om positief te beoordelen is het sociale netwerk in kaart gebracht en wordt ingezet ter versterking van de geboden zorg en ondersteuning.
	8 De professional deelt, indien nodig, informatie met instanties i.h.k.v. veiligheid en passende zorg.	Informatie delen Professionals dragen met toestemming van de jeugdige of volwassene relevante informatie zo spoedig mogelijk over aan overige betrokken partijen. Indien de veiligheid dit vereist wordt informatie gedeeld.	Om positief te beoordelen is toestemming aan de jeugdige of volwassene gevraagd om informatie te delen en blijkt uit de gegevens dat de informatie is gedeeld. Bij informatiedeling zonder toestemming zijn de afwegingen hiertoe inzichtelijk.

Criteria TSD	Indicator	Operationalisering	Oordeel/beslisregel op indicatorniveau
Veranderingen in de situatie worden gesignaleerd en beoordeeld of dit de behoefte aan zorg en ondersteuning beïnvloed. Zo nodig wordt de zorg en ondersteuning daarop aangepast	9 De professional signaleert gedurende het gehele hulpverleningsproces of er aanpassing van zorg en ondersteuning nodig is.	Signaleren De professional houdt zicht op de ondersteuningsbehoefte van jeugdige of volwassene en past de zorg en ondersteuning aan wanneer de veiligheid opnieuw in het geding is of wanneer de zorg en ondersteuning afgeschaald of afgesloten kan worden.	Om positief te beoordelen moet aannemelijk zijn gemaakt dat professionals en de jeugdigen en/of volwassene gezamenlijk de doelen waar nodig bijstellen.

Is er kwaliteitsmanagement waardoor er zicht is op welke elementen effectief werken bij herstel en behoud van veiligheid?

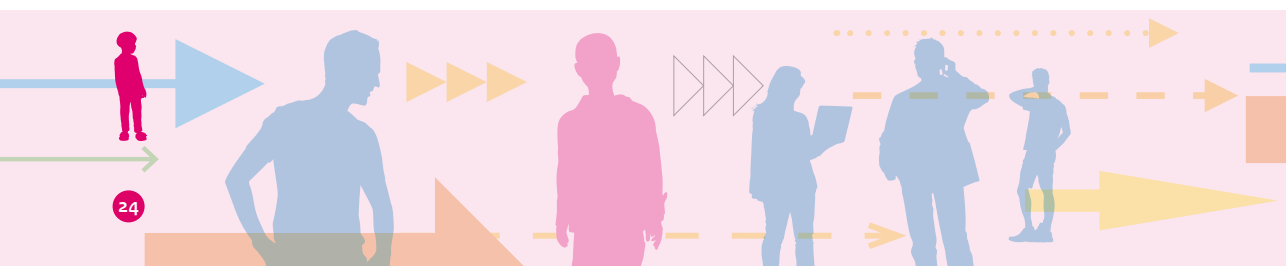
Thema: Evaluatie van werkzame elementen

Criteria TSD	Indicator	Operationalisering	Oordeel/beslisregel op indicatorniveau
Zorg en ondersteuning zijn gericht op het behalen van effecten	10 Er wordt op casusniveau systematisch geëvalueerd of de gestelde doelen zijn behaald.	Methode Er wordt op casusniveau een methode gehanteerd voor het evalueren van de zorg en ondersteuning en de gestelde doelen. Hierbij worden eigen ervaringen van cliënten gebruikt.	Om positief te oordelen moet aannemelijk zijn gemaakt dat professionals samen met de jeugdige en/of volwassene en andere betrokken instanties de doelen hebben geëvalueerd en dat eigen ervaringen van cliënten hierbij zijn gebruikt.
De instelling voert systematisch kwaliteitsmanagement uit	11 Bij evaluatie van de zorg en ondersteuning is vastgesteld of de veiligheidsrisico's/ontwikkelingsbedreigingen voor de jeugdigen en volwassenen zijn verminderd/zijn beperkt en of de directe veiligheid nog steeds is gerealiseerd.	Evaluatie veiligheid Tijdens de evaluatie van de zorg en ondersteuning wordt op een gestandaardiseerde wijze vastgesteld of de veiligheidsrisico's voor de jeugdige en/of volwassene verminderd of beperkt zijn en of er sprake is van directe veiligheid. Daarbij wordt input van andere professionals afgewogen en proactief verzameld.	Om positief te oordelen moet duidelijk zijn dat bij de evaluatie een vergelijking wordt gemaakt tussen de startsituatie en de huidige situatie met betrekking tot de ingeschatte veiligheidsrisico's/ontwikkelingsbedreigingen.
	12 De instelling evalueert en verbetert waar nodig de resultaten / effecten van de zorg en ondersteuning die wordt geboden.	Kwaliteit werkwijze Er is duidelijkheid over op welke wijze informatie wordt verzameld over kwaliteit en effect van de hulp en of de instelling bereikte resultaten en opgemerkte knelpunten in beeld brengt en verbeteringen aanbrengt.	Om positief te oordelen moet aannemelijk zijn gemaakt dat de instelling systematisch resultaten en knelpunten in beeld brengt en verbeteringen aanbrengt.
Het lokale netwerk voert gezamenlijk systematisch kwaliteitsmanagement uit	13 Het lokale netwerk evalueert (gezamenlijk) en verbetert waar nodig de (gezamenlijke) resultaten en de samenhang van de zorg en ondersteuning die wordt geboden.	Het is duidelijk of en hoe het lokale netwerk de samenwerking en resultaten evalueren. Ook is duidelijk hoe het lokale netwerk waar nodig verbeteringen aanbrengt.	Om positief te oordelen moet aannemelijk zijn gemaakt dat het lokale netwerk (gezamenlijk) de resultaten en de samenhang evalueert en waar nodig (de samenhang van) de zorg en ondersteuning verbetert.

: Bijlage 2: Onderzoeksopzet

- *Documentenanalyse*
Beleidsdocumenten
Werkinstructies
- *Dossieronderzoek*
- *Interviews*
Veilig Thuis medewerkers
Gedragswetenschapper / leidinggevende en casusregisseurs van Team Jeugd
Cliënten / sociale netwerk
Professionals van zorgaanbieders / netwerkpartners
- *Reflectiebijeenkomst*
Alle bij het onderzoek betrokken instanties

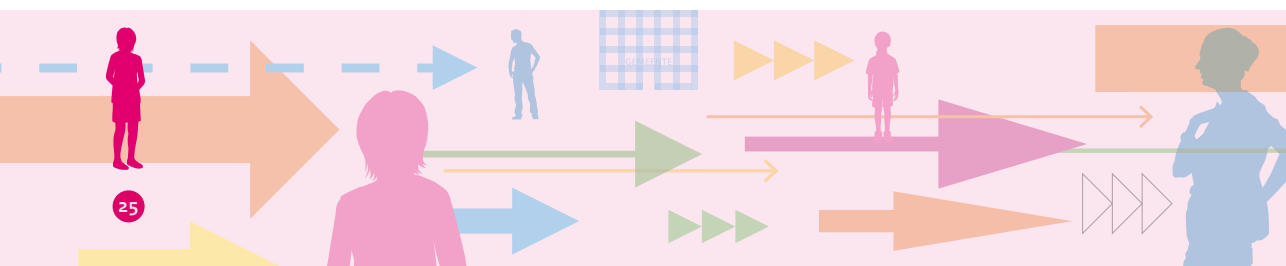
Indien u vragen heeft over de onderzoeksmethode dan kunt u het externe plan van aanpak opvragen door te mailen naar:
info@toezichtsociaaldomein.nl

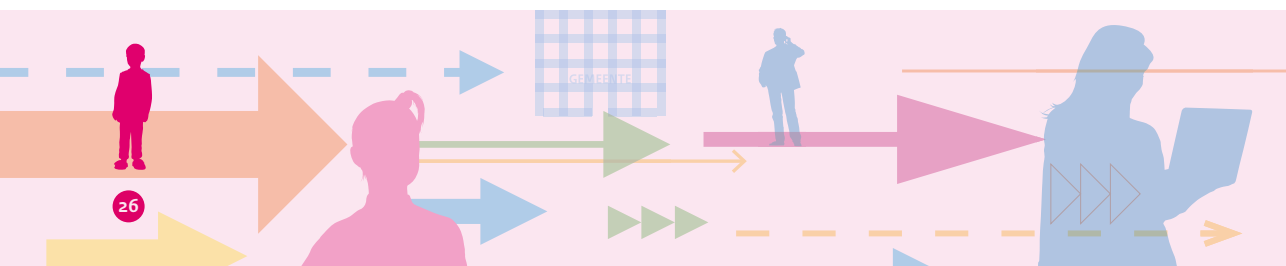


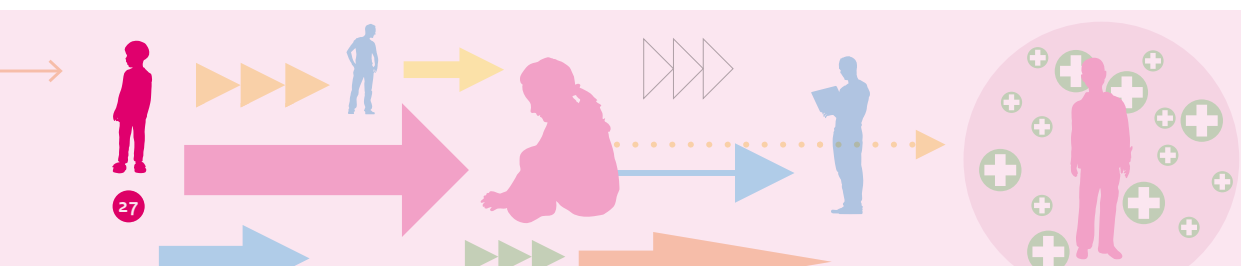
: Bijlage 3: Deelnemende partijen aan onderzoek

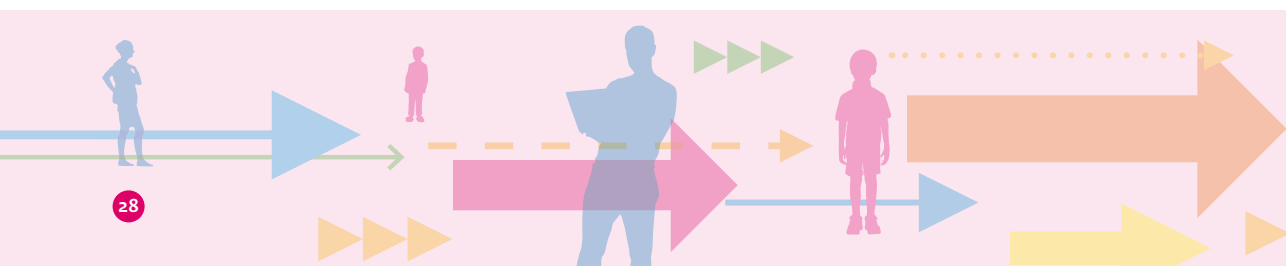
De samenwerkende inspecties hebben de volgende instanties bij het onderzoek betrokken:

- AltraCura GGZ gespecialiseerde thuisbegeleiding
- Chamsa Psychopedagogiek
- CMWW Centrum voor Maatschappelijk Werk
- Gemeente Brunssum
- Politie
- Scoor Jeugdhulp
- Team Jeugd Brunssum
- Veilig Thuis Zuid Limburg









Toezicht Sociaal Domein

Bezoekadres:

Stadskantoor Utrecht

Stadsplateau 1

3521 AZ Utrecht

Telefoon: 088-3700288

E-mail: info@toezichtsociaaldomein.nl

Postadres:

Postbus 2518

6401 DA Heerlen

