

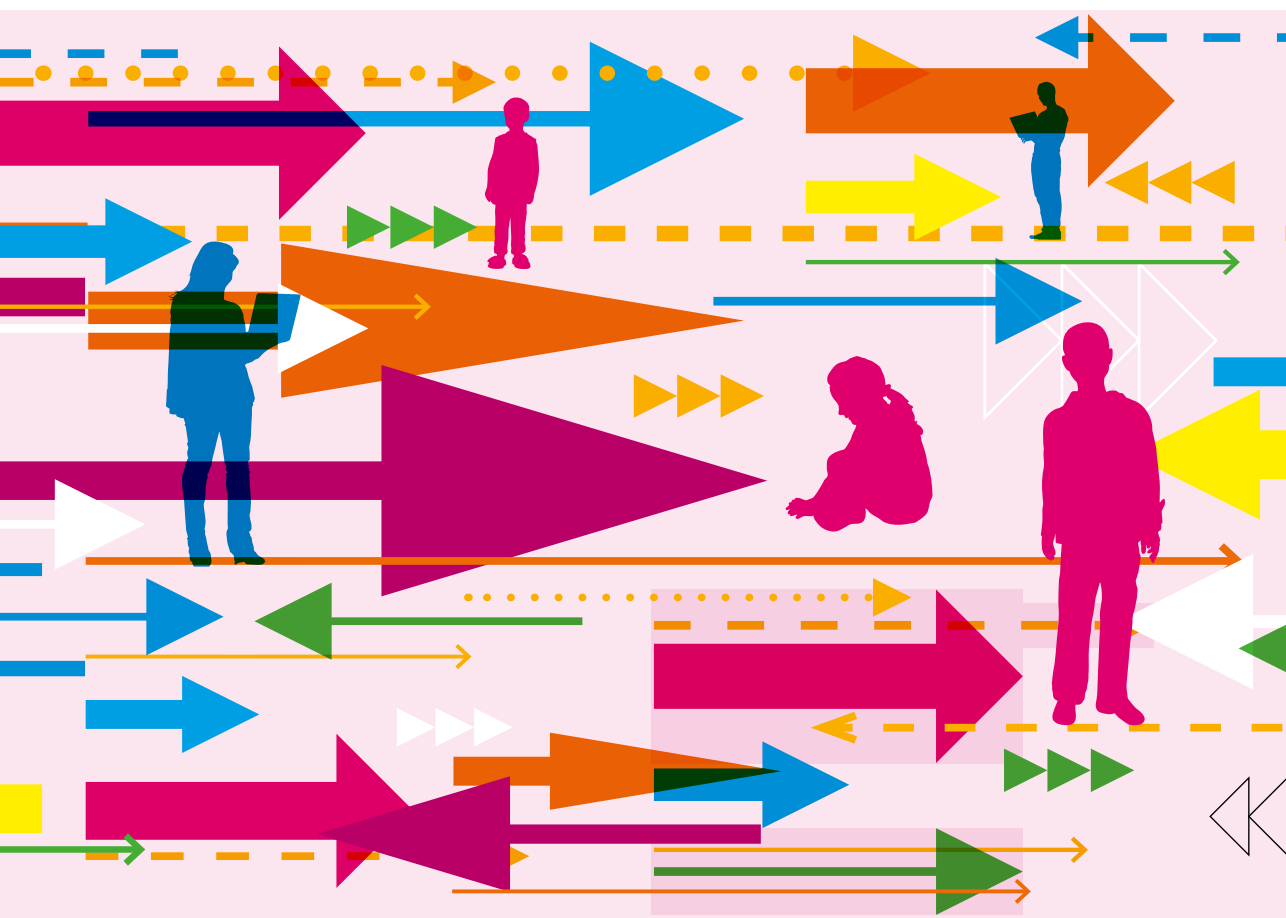


Toezicht Sociaal Domein
Ministerie van Volksgezondheid,
Welzijn en Sport

Rapportage

Het lokale netwerk na Veilig Thuis

Venlo





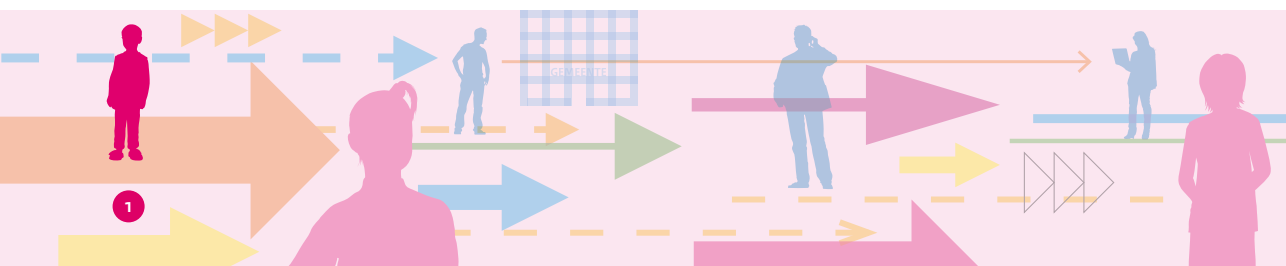
Rapportage

Het lokale netwerk na Veilig Thuis Venlo

De rijksinspecties die binnen Toezicht Sociaal Domein samenwerken zijn:

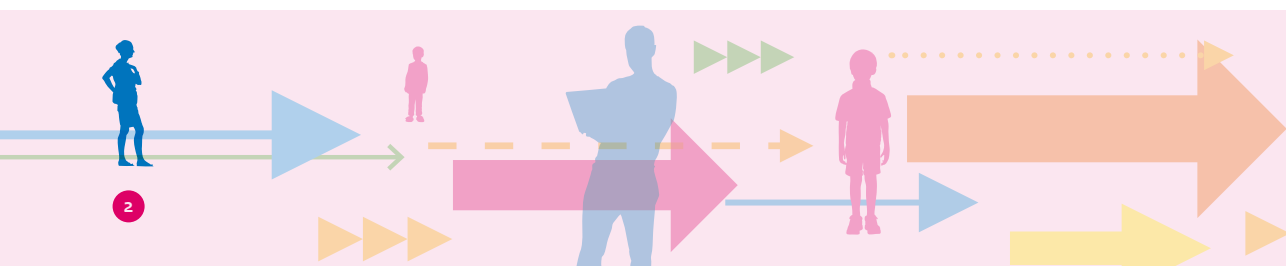
- Inspectie Gezondheidszorg en Jeugd
- Inspectie van het Onderwijs
- Inspectie Justitie en Veiligheid
- Inspectie Sociale Zaken en Werkgelegenheid

Utrecht, juli 2019



: Inhoudsopgave

Inleiding	3
Resultaten	5
<i>Waarborgen van veiligheid</i>	5
<i>Passende hulp</i>	8
<i>Evalueren</i>	11
Goede voorbeelden	12
Conclusie	13
Aanbevelingen in het kort	14
Nazorg	15
Bijlagen	16



: Inleiding

De samenwerkende rijksinspecties (hierna: inspecties) binnen Toezicht Sociaal Domein^[1] onderzochten in de regio Noord- en Midden Limburg het functioneren van het lokale netwerk na onderzoek en overdracht van een casus door Veilig Thuis. Uit eerdere onderzoeken van Toezicht Sociaal Domein en de Inspectie Gezondheidszorg en Jeugd kwam de vraag naar voren of hulpverlening in het lokale netwerk, nadat Veilig Thuis onderzoek heeft gedaan, in een complexe casus goed verloopt. Het doel van het huidige onderzoek is het bevorderen van de zorg en ondersteuning die het lokale netwerk biedt aan kwetsbare gezinnen die na onderzoek vanuit Veilig Thuis zijn overgedragen.

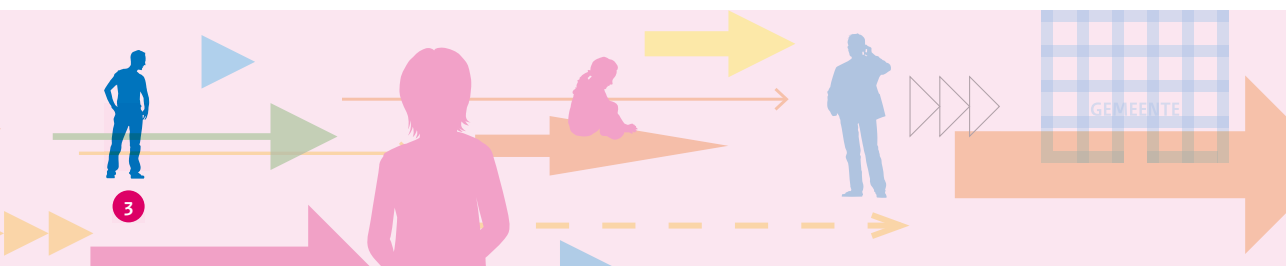
De focus van het onderzoek is gericht op het vinden van goede voorbeelden en werkzame elementen die overdraagbaar zijn naar andere gemeenten en instellingen in Nederland. De inspecties keken naar goede punten en verbeterpunten.

Het onderzoek heeft plaatsgevonden in de gemeenten Venlo, Roermond en Beesel. Dit rapport gaat over de gemeente Venlo. Noord- en Midden Limburg is de derde onderzochte Veilig Thuis-regio. De inspecties zullen nog drie andere regio's in Nederland onderzoeken.

Bijlage 1 is het toezichtkader voor het onderzoek. In het toezichtkader staan de indicatoren voor veiligheid, effectieve zorg en ondersteuning en evaluatie.

Bijlage 2 geeft de in het onderzoek gebruikte bronnen weer. De bij dit onderzoek betrokken instanties staan in bijlage 3.

[1] Toezicht Sociaal Domein is een samenwerkingsverband van vier rijksinspecties: Gezondheidszorg en Jeugd, Justitie en Veiligheid, Onderwijs en Sociale Zaken en Werkgelegenheid.



• Toegang tot zorg

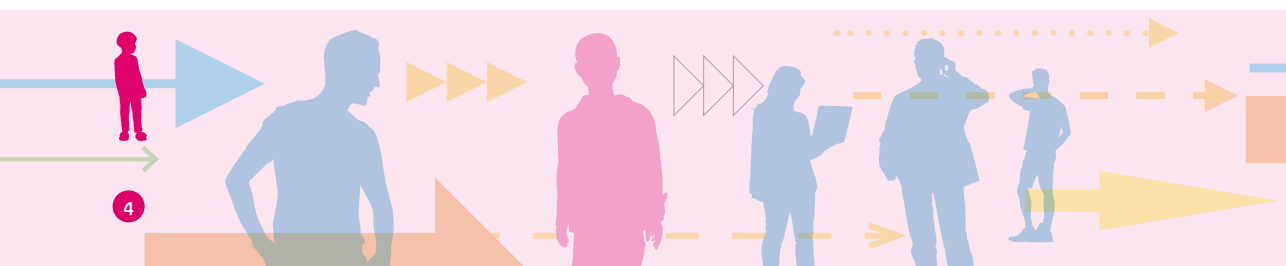
• De casussen waarin Veilig Thuis onderzoek heeft gedaan en die overgedragen worden aan het lokale netwerk komen in Venlo terecht bij zowel het Wijkteam plus als het Buurtteam.

• De gemeente heeft twee verschillende wijkteams opgericht: het sociaal wijkteam en Wijkteam plus. Het sociaal wijkteam behandelt enkelvoudige casussen inclusief indicaties voor maatwerkvoorzieningen. Wijkteam plus voert enkel regie in complexe casuïstiek, zoals casussen waarin Veilig Thuis onderzoek heeft gedaan.

• Daarnaast kent de gemeente Venlo nog een uitvoerend team; het Buurtteam, dit is een stichting die bestaat uit verschillende welzijnsorganisaties uit het voorliggend veld in Venlo. Veilig Thuis kan casussen direct naar hen overdragen zonder tussenkomst van de gemeente. Het Buurtteam biedt hulpverlening aan onder andere die casuïstiek waar het Wijkteam plus de regie over voert.

• Eén organisatie binnen het Buurtteam, de maatschappelijk werk organisatie Welkom, heeft expertise op het gebied van huiselijk geweld en kindermishandeling vanuit de methode Multifocus^[2] waar voorheen in Venlo mee werd gewerkt bij (ernstig) huiselijk geweld en kindermishandeling.

• [2] Multifocus is een op de systeemtheorie gebaseerde, gezinsgerichte aanpak van huiselijk geweld.
• <https://www.movisie.nl/sites/movisie.nl/files/2018-03/Methodebeschrijving-multifocus.pdf> en databank effectieve interventies huiselijk geweld.



: Resultaten

- De volgende paragrafen geven de resultaten weer aan de hand van thema's voor de gemeente Venlo. De thema's komen voort uit het toezichtkader (zie bijlage 1).
- De inspecties beschrijven de situatie zoals aangetroffen in de praktijk. Indien in de resultaten beleid(voornemens) worden beschreven dan is dit in de tekst weergegeven.

• Waarborgen van veiligheid

• **Overdracht vanuit Veilig Thuis**

• Wat gaat goed:

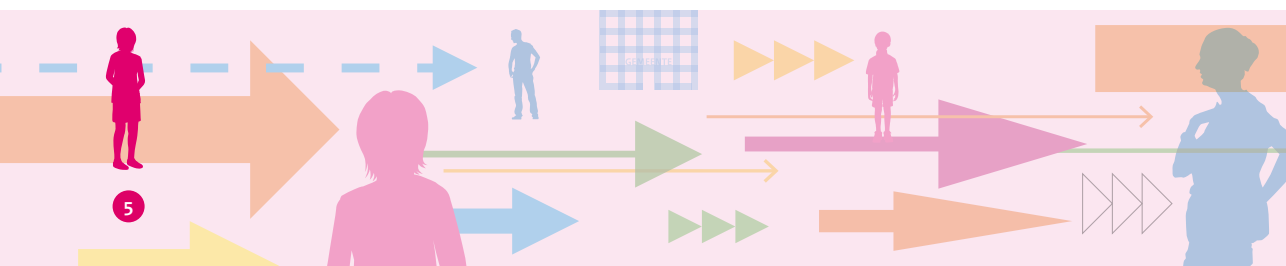
• *Mondelinge overdracht*

- Er is een mondelinge overdracht van informatie vanuit Veilig Thuis aan het lokale netwerk. De professionals vanuit Veilig Thuis en Wijkteam plus/het Buurteam weten elkaar te vinden. Zij stellen elkaar mondeling op de hoogte van wat heeft plaatsgevonden. De medewerkers van Veilig Thuis zijn bekend bij de cliënt en soms nog betrokken in verband met monitoring.

• Wat moet beter:

• *Schriftelijke overdracht (ook van veiligheidsvoorwaarden)*

- Veilig Thuis draagt mondeling over aan het Wijkteam plus en het Buurteam.
- Een schriftelijke overdracht vanuit Veilig Thuis naar het Wijkteam plus of het Buurteam ontbreekt, waardoor de uitkomsten van het onderzoek en de veiligheidsvoorwaarden niet eenduidig in het dossier bij het Wijkteam plus of het Buurteam terecht komen. Dit laat ruimte voor interpretatie en onvolledigheid.



- Bovendien belemmert dit ook een adequate overdracht van de signalen en kenmerken van (on)veiligheid naar andere betrokken organisaties.

Gezamenlijke huisbezoeken

- Zowel het Buurtteam als het Wijkteam plus leggen gezamenlijke huisbezoeken met medewerkers van Veilig Thuis af. Dit gebeurt echter nog niet structureel.
- Door dit wel te doen, kan informatie tussen Veilig Thuis, het wijkteam en de cliënt gedeeld worden. Ook kan vanaf het moment van overdracht tegelijkertijd het hulpverleningsproces starten bij de cliënt. Vanuit cliënten is het advies om hen te betrekken bij een melding en gezamenlijk naar en aan een structurele oplossing te werken. Zij willen dat er met hen in plaats van over hen wordt gesproken.

Zicht houden op de veiligheid

Wat gaat goed:

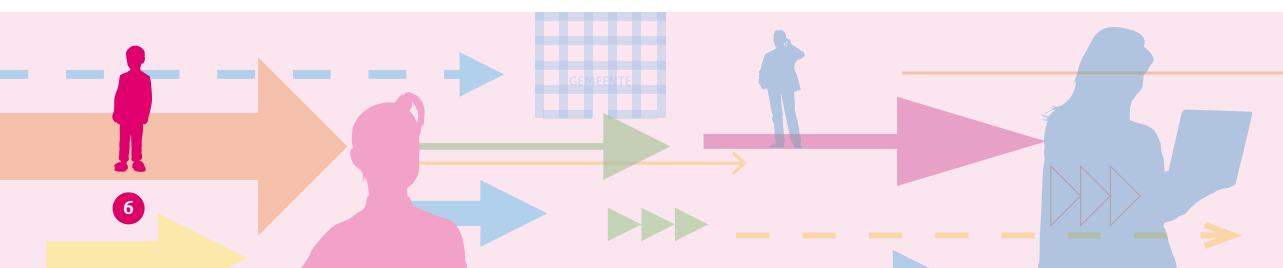
Expertise van Wel.kom in het voorliggend veld

- Wel.kom heeft expertise op het gebied van huiselijk geweld en kindermishandeling. Bij situaties van onveiligheid kan na onderzoek door Veilig Thuis spoedig met expertise in het voorliggend veld de nodige zorg of ondersteuning georganiseerd worden. De expertise is opgebouwd in de periode dat in de regio Venlo gewerkt werd met de methode Multifocus. Van die werkwijze is de gemeente afgestapt en heeft het lokale veld diverse werkwijzen.

Wat moet beter:

Veiligheidsplan en/of afspraken delen met alle betrokken professionals

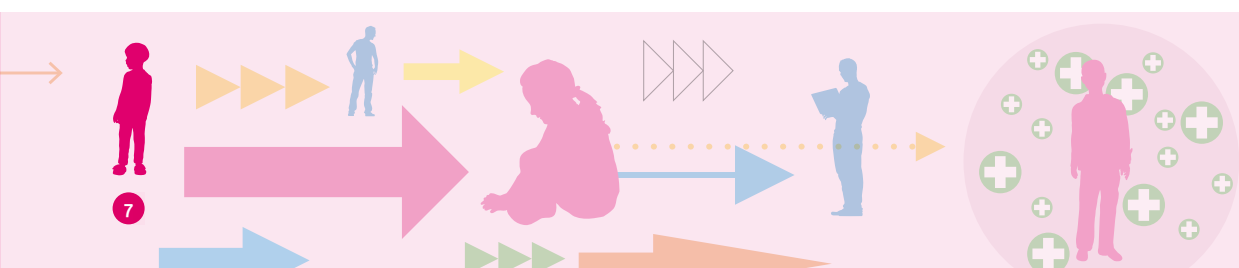
- Betrokken professionals bij een casus moeten binnen de hulpverlening de focus houden op dezelfde veiligheidsdoelen/-afspraken. De veiligheidsdoelen/-



- afspraken worden vanuit de regisseur niet altijd met betrokken professionals
- en het gezin gedeeld. Veiligheidsvoorwaarden zijn vaak niet concreet en niet
- opgenomen in een (veiligheids)plan.
- Dit kan leiden tot misverstanden en verminderd onderling begrip. Het helpt om
- de veiligheidsdoelen/-afspraken te borgen in een veiligheidsplan. En dit plan af te
- stemmen en te delen met betrokken professionals en cliënten. Daarbij zijn het
- onderwijs en jeugdgezondheidszorg belangrijke ketenpartners.

Risicotaxatie met conclusie of oordeel

- In de gemeente Venlo ontbreekt een gezamenlijke risicotaxatie op veiligheid. Er zijn
- geen gezamenlijke afspraken over gemaakt. De dossiers die de inspecties hebben
- geanalyseerd bevatten geen risico-inschatting voorzien van een afgewogen
- conclusie of oordeel. Dit roept de vraag op hoe zicht wordt gehouden op de veilig-
- heid in een casus. Het kan voorkomen dat de één meent bij te dragen aan structurele
- veiligheid, maar de ander dit typeert als symptoombestrijding, in plaats van te
- werken aan achterliggende (generationele) patronen. Het is noodzakelijk om hier
- afspraken over te maken, zodat professionals in het lokale netwerk hetzelfde
- verstaan onder veiligheid en deze op een vergelijkbare wijze monitoren alsook
- hetzelfde referentiekader heeft. Op die manier weet iedere professional wat
- bedoeld wordt met veiligheid, de scores van risicotaxaties en wat nodig is om de
- veiligheid te herstellen/borgen.



Passende hulp

Jeugdigen en/of volwassenen staan centraal

Wat gaat goed:

Gebruik van Zelfredzaamheidsmatrix (ZRM)

Zowel het (sociaal) wijkteam plus als het Buurtteam maken gebruik van de ZRM en geven daarbij een score en beschrijving per leefgebied. Deze werkwijze draagt positief bij aan het zicht krijgen op de leefgebieden, de sociale omgeving en de problematiek van de jeugdigen en/of volwassenen binnen een gezin. Deze informatie helpt om passende hulp tot stand te brengen.

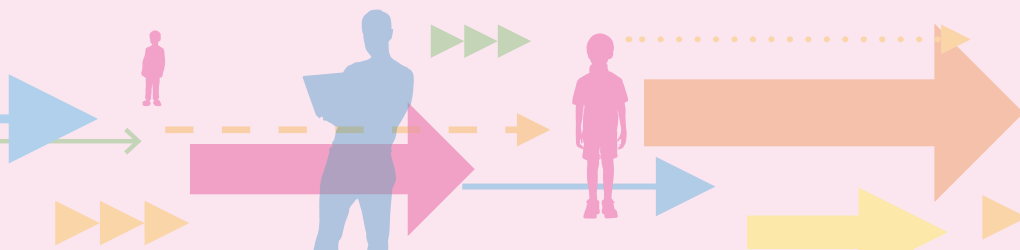
Contact met cliënten

De cliënten gaven in de interviews aan dat zij goed contact hebben met de medewerkers van het Wijkteam plus en het Buurtteam. Over het algemeen zijn zij tevreden over wat het Wijkteam plus en/of het Buurtteam doet.

Wat moet beter:

Vastleggen van beschikbare informatie over alle leefgebieden

Ondanks het gebruik van ZRM, waarbij wel alle leefgebieden uit dit instrument worden bevraagd, wordt informatie vanuit leefgebieden alleen vastgelegd en gedeeld als dit aansluit bij de hulpvraag van de cliënt. Dit vormt een risico. Bijvoorbeeld: Veilig Thuis signaleert veiligheidsrisico's op het gebied van opvoeden, maar de hulpvraag van de cliënt ligt op het gebied van financiën. De informatie vanuit Veilig Thuis over opvoederisico's wordt dan niet vastgelegd, niet gedeeld en niet gemonitord. Of er kan gaandeweg de hulpverlening een andere hulpvraag ontstaan, maar die wordt niet gezien omdat de relevante informatie



- om dat risico te kunnen ontdekken niet zichtbaar is voor alle betrokken professionals.

Documenteren van hulpverleningsproces

- In de onderzochte dossiers is weinig informatie teruggevonden over de voortgang van het hulpverleningsproces, wat daardoor niet navolgbaar is. Het is niet duidelijk waarom bepaalde keuzes zijn gemaakt. Dit vormt een risico voor het inzetten van passende hulp, zicht te hebben of dit werkt en voor het overdragen van een casus naar een andere professional.

1Gezin1Plan1Regisseur (1G1P1R)

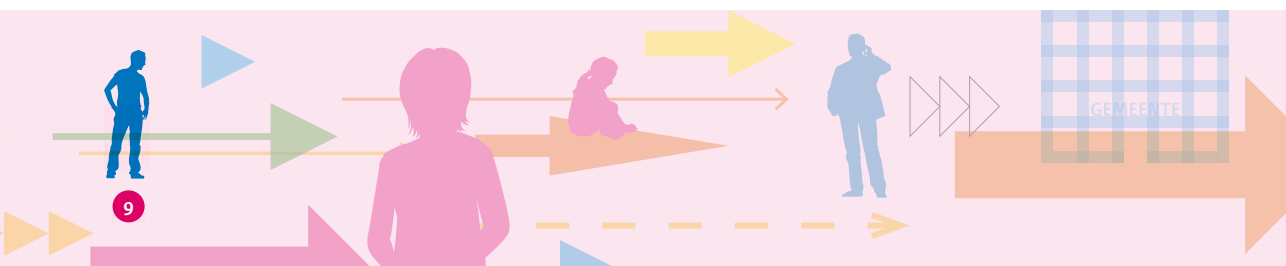
Wat moet beter:

1Gezin1Plan (1G1P)

- In de gemeente Venlo wordt niet gewerkt volgens de uitgangspunten van 1G1P; deze ambitie is wél beschreven in het beleid van de gemeente Venlo. Het registratiesysteem voor dossiervoering is niet gericht op 1G1P, omdat dossiers van gezinsleden niet aan elkaar gekoppeld zijn. Doelen vanuit verschillende betrokken professionals komen niet in één integraal hulpverleningsplan. Het is hierdoor moeilijk om zicht te houden op het gezinssysteem en de achterliggende problematiek. Het risico bestaat dat iedere betrokken professional aan het eigen onderdeel werkt en er geen samenhang in de hulp tot stand komt.

Regisseursfunctie (1R)

- Tussen professionals onderling bestaat veel onduidelijkheid over de taken en bevoegdheden die horen bij de regisseursfunctie (casus- en procesregie). De gemeente Venlo heeft in 2017 besloten dat Wijkteam plus enkel regievoerder is in een (complexe) casus en heeft de uitvoering uitbesteed aan het Buurtteam. Het



• helpt professionals om verwachtingen over wat een regisseursfunctie inhoudt
• gezamenlijk te definiëren en uit te werken in het beleid. Het is daarom nodig dat
• over de uitvoering van de regisseursfunctie formele afspraken worden gemaakt.
• De website^[3] over ‘regie in het sociaal domein’ van het Toezicht Sociaal Domein
• biedt hiervoor handvatten.

• RTO

• Het inzetten van ronde tafel overleggen (RTO) waarbij zowel cliënten als
• betrokken instanties aanwezig zijn kan de samenhang en samenwerking in de
• hulp versterken. Echter, niet alle relevante partijen worden uitgenodigd door de
• casusregisseur voor een RTO of voor het leveren van input ten behoeve van dit
• RTO. Ook wordt er geen schriftelijk verslag gemaakt van het RTO en vindt er geen
• structurele terugkoppeling plaats aan de afwezigen. Een aantal van de
• geïnterviewde cliënten werd uitgenodigd voor het RTO, maar ervoer dat er over
• hen gepraat werd en niet met hen. De casusregisseurs benutten de meerwaarde
• en mogelijkheden (delen van informatie over bijvoorbeeld veiligheidsrisico’s) van
• een RTO daarmee niet ten volle en hierdoor ontstaan risico’s in de uitvoering en
• afstemming van de hulp en ondersteuning en het herstel van veiligheid.

• Informatie delen

• Wat gaat goed:

• *Het Buurteam maakt gebruik van toestemmingsformulieren voor het delen van informatie*
• In de toestemmingsformulieren staat goed beschreven over welke gegevens het
• gaat en voor welk doel het delen van de informatie nodig is. Op die manier wordt
• scherp gehouden of en om welke redenen informatie gedeeld wordt.

• ^[3] De website van Toezicht Sociaal Domein over regievoering is: www.regiesociaaldomein.nl.

• Wat moet beter:

• *Informatie delen in het netwerk*

• Benodigde informatie wordt niet structureel gedeeld en/of vastgelegd. Informatie vanuit Veilig Thuis, risico-inschattingen, actuele informatie vanuit leefgebieden en het hulpverleningsproces worden niet vastgelegd en ook niet gedeeld met betrokken professionals onderling. Dit is een risico voor het herstellen van de veiligheid en vervolg van de hulpverlening. De website Kiezen en Delen^[4] van Toezicht Sociaal Domein laat zien welke mogelijkheden er zijn om informatie wél te delen.

• **Evalueren**

• **Evalueren**

• Wat moet beter:

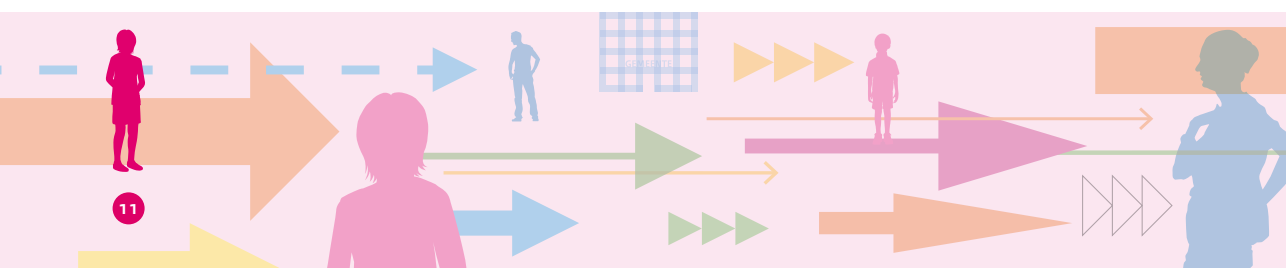
• *Evaluatie op casusniveau*

• Casuïstiek wordt niet standaard geëvalueerd, enkel als een indicatietermijn afloopt of als er acute veranderingen in situaties optreden. Daar komt bij dat niet zichtbaar was of altijd de cliënt en eventueel het sociaal netwerk van de cliënt bij evaluaties betrokken wordt.

• *Organiseren van evaluaties op organisatie- en netwerkniveau*

• Om een stevige ketensamenwerking of -organisatie op te bouwen zijn formele samenwerkings- en uitvoeringsafspraken en implementatie daarvan nodig. Deze

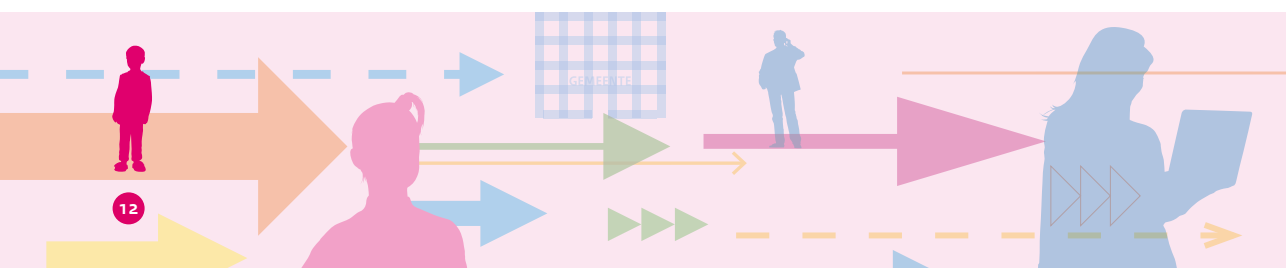
• ^[4] Op de website Kiezen en Delen (www.kiezen-en-delen.nl) staan mogelijkheden en dilemma's beschreven om informatie te delen.



- afspraken moeten op organisatie- en netwerkniveau gemaakt worden. Ondanks
- dat deze zijn opgesteld, zijn ze niet bij iedereen bekend en worden ze niet
- geëvalueerd. De inspecteurs bemerkten in de gesprekken met professionals van
- zowel de (gemeentelijke) toegang als van zorgaanbieders dat hier sterke behoefte
- aan is.

Goede voorbeelden

- Korte lijnen: in Venlo weten professionals van Veilig Thuis en de wijkteams of het Buurtteam elkaar te vinden. Met name elkaar opzoeken of telefonisch contact helpt om snel af te stemmen.
- Expertise vanuit de methode Multifocus in het voorliggende veld: De expertise van Wel.kom (één van de organisaties binnen het Buurtteam) op het gebied van huiselijk geweld en kindermishandeling
- Toestemmingsformulieren: informatie opvragen met behulp hiervan zorgt ervoor dat duidelijk is met welk doel welke informatie opgevraagd wordt.



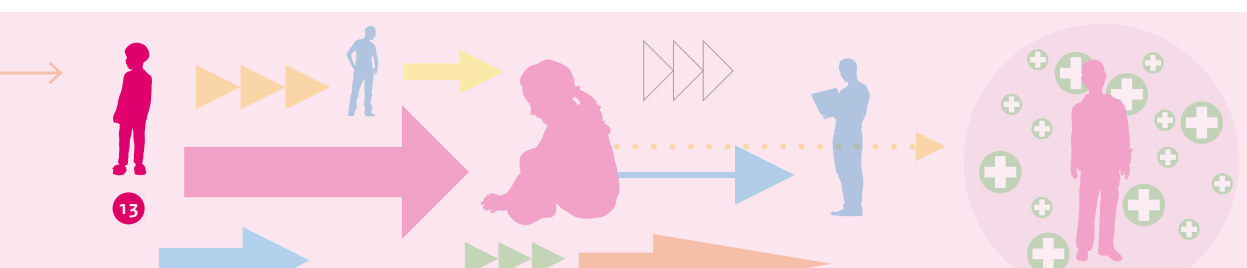
: Conclusie

In het sociaal domein van de gemeente Venlo werken betrokken professionals aan het herstel van veiligheid in gezinnen die na onderzoeken door Veilig Thuis zijn overgedragen aan het lokale netwerk (Wijkteam plus en/of Buurteam). In het veld zijn de lijnen kort, de professionals weten elkaar te vinden.

Echter, er ontbreken een aantal noodzakelijke factoren om veiligheid (langdurig) te kunnen herstellen en te borgen. Dat begint al bij het niet eenduidig formuleren en uitwisselen van de noodzakelijke informatie, zoals veiligheidsvoorwaarden, risico-inschattingen, e.d. Maar ook wordt niet alle beschikbare informatie op alle leefgebieden vastgelegd en gedeeld.

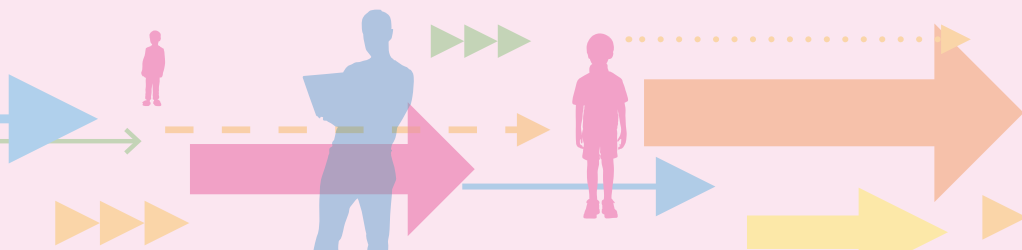
Daarnaast ontbreken elementen voor het creëren van samenhang in de hulp en ondersteuning, zoals een gezamenlijk gedragen visie op veiligheid, schriftelijke overdrachten, afspraken over het uitwisselen van informatie, afspraken over regievoering en het gebruik van 1G1P in het hulpverleningsproces. Daar komt bij dat door het ontbreken van zowel casus- als proces regievoering de benodigde informatie niet op één centraal punt bij elkaar komt. Een adequate regievoering is nodig om sturing en overzicht te houden over de ingezette hulp en om te kunnen signaleren wat een jeugdige en/of volwassene binnen een gezin nodig heeft. Ook is het belangrijk de cliënt te betrekken bij beslissingen en hen daarin een stem te geven.

Het is de verantwoordelijkheid van de gemeente Venlo in samenwerking met zorgaanbieders om de zorg zodanig te organiseren dat het lokale netwerk voldoende is toegerust om complexe en risicovolle casuïstiek op een verantwoorde wijze op te pakken.



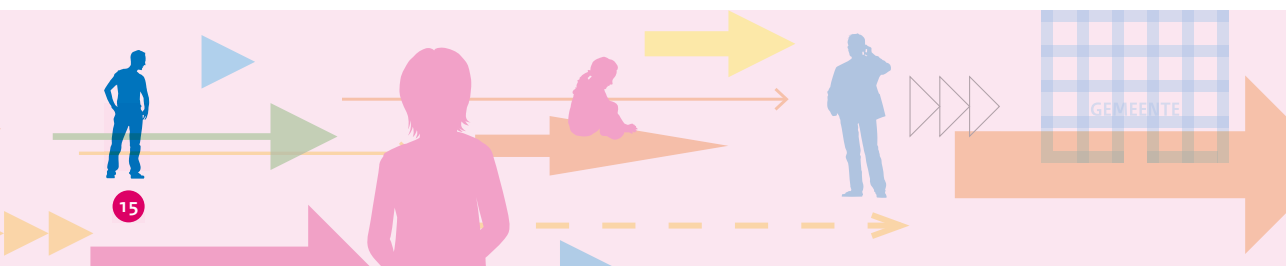
: Aanbevelingen in het kort

- 1 Zorg voor een adequate en volledige overdracht vanuit Veilig Thuis, wat inhoudt dat naast mondeling contact ook een schriftelijke overdracht (inclusief veiligheidsvoorwaarden) én een huisbezoek gezamenlijk plaatsvindt.
- 2 Zet in op een gedeelde visie op veiligheid. Zorg dat een gezamenlijk veiligheidsplan wordt opgesteld en dit veiligheidsplan met de gemaakte afspraken gedeeld wordt met het gezin en de betrokken professionals.
- 3 Bevorder de uitgangspunten en uitvoering van 1G1P1R. Zorg voor een integraal plan zodat met cliënten en betrokken organisaties een gezamenlijke probleemanalyse ontstaat en samenhangende hulp wordt geboden.
- 4 Leg informatie op alle leefgebieden vast en deel deze informatie tussen betrokken professionals zodat achterliggende problematiek, patronen en eventuele risico's snel zichtbaar worden en samenhangende en passende hulp tot stand kan komen. Maak formele afspraken over de invulling en uitvoering van casus- en procesregie.
- 5 Zorg voor formele werkafspraken rondom overdracht, regie en het delen van informatie, zodat er ketensamenwerking ontstaat.
- 6 Neem als gemeente Venlo regie in het evalueren op zowel casus-, organisatie als netwerkniveau om de kwaliteit te verbeteren.



: Nazorg

De inspecties vragen de gemeente Venlo regie te voeren op het samen met de organisaties doorvoeren van de noodzakelijke verbeteringen bij het bieden van veiligheid en passende hulp aan kwetsbare gezinnen die zijn overgedragen door Veilig Thuis aan het lokale veld. De inspecties vernemen graag vóór 1 november 2019 schriftelijk welke verbeteringen worden getroffen. Een jaar na vaststelling van deze rapportage gaan de inspecties met de gemeente Venlo en alle betrokken partijen de voortgang van de verbetermaatregelen na.



Bijlagen

Bijlage 1: Het lokale netwerk na Veilig Thuis Noord- en Midden-Limburg | Toezicht Sociaal Domein

In hoeverre wordt door het lokale netwerk de veiligheid gewaarborgd?

Thema: Maatregelen voor herstel directe veiligheid

Criteria TSD	Indicator	Operationalisering	Oordeel/beslisregel op indicatorniveau
Jeugdigen en/of volwassenen^[5] worden adequaat naar zorg en ondersteuning toe geleid wanneer zij dat nodig hebben.	1 Bij de overdracht wordt de benodigde informatie overgedragen vanuit Veilig Thuis naar de professional (conform de regionale samenwerkingsafspraken)	Overdracht na onderzoek Conform de samenwerkingsafspraken regio Noord- en Midden-Limburg: <ul style="list-style-type: none">Bij de overdracht van een casus na onderzoek van Veilig Thuis ontvangt het lokale netwerk schriftelijk of digitaal de feitelijke informatie die nodig is voor een passende interventie. Het lokale netwerk ontvangt:<ul style="list-style-type: none">I Uitkomst van het onderzoek;II Overzicht van betrokken hulpverlening;III Overzicht van de gemaakte afspraken en/of het veiligheidsplan, aanzet tot hulpverleningsplan. Naast een schriftelijke overdracht vindt in beginsel ook een warme (persoonlijke) overdracht plaats. <ul style="list-style-type: none">Na onderzoek wordt het door Veilig Thuis opgestelde veiligheidsplan overgedragen aan het lokale netwerk.	Om positief te beoordelen geeft het lokale netwerk aan dat zij de informatie die nodig is voor een passende interventie schriftelijk of digitaal hebben ontvangen. Het veiligheidsplan moet daar een onderdeel van zijn.
De veiligheid van jeugdigen en volwassenen, die zorg en/of ondersteuning krijgen, is geborgd.	2 Er wordt zicht gehouden op herstel van veiligheid door de professional.	Gezamenlijke reflectie Op casusniveau is er gelegenheid voor gezamenlijke reflectie tussen Veilig Thuis en het lokale netwerk. Risico-inschatting Bij het bepalen van de hulpvraag zijn de veiligheidsrisico's en ontwikkelingsbedreigingen voor de jeugdige of volwassene aantoonbaar en tijdig ingeschat. De veiligheidsinschatting is gemaakt op basis van de volledige problematiek/hulpvraag. Er is een afgewogen conclusie of oordeel.	Om positief te beoordelen geeft het lokale netwerk aan dat zij indien nodig kunnen afstemmen met Veilig Thuis. Er zijn afspraken over en dit werkt in de praktijk. Om positief te beoordelen schat de professional de veiligheidsrisico's van jeugdigen en volwassenen systematisch in bij aanvang van de hulp met behulp van een gestandaardiseerde risico-inschatting; minimaal een aantal concrete vragen over de veiligheid. Er is multidisciplinair overleg over de afwegingen van de risico's en het handelen hierbij. Een afgewogen conclusie of oordeel is onderdeel van de risico-inschatting.

[5] Heeft betrekking op huishoudens met en zonder kinderen

Criteria TSD	Indicator	Operationalisering	Oordeel/beslisregel op indicatorniveau
		<p>Passende maatregelen nemen De professional bewaakt of de directe veiligheid wordt gerealiseerd en neemt passende maatregelen als hier onvoldoende zicht op is of wanneer dit onvoldoende gebeurt (bijv. terugmelden). Bij situaties van zorgmijding of afhaken van het hulpverleningsproces wordt door de professional afgewogen welke maatregelen ingezet moeten worden om de veiligheid te kunnen waarborgen.</p> <p>Monitoren door Veilig Thuis Conform de samenwerkingsafspraken regio Noord- en Midden-Limburg: Drie maanden nadat het onderzoek bij Veilig Thuis is afgerond en door het lokale netwerk hulp is ingezet, vindt een monitoring door Veilig Thuis plaats. Na de eerste monitoring van drie maanden wordt besloten of een volgend monitoring na drie maanden nodig is.</p>	<p>Om positief te beoordelen is zichtbaar dat de professional maatregelen neemt als de directe veiligheid onvoldoende wordt gerealiseerd.</p> <p>Om positief te beoordelen moet blijken dat er drie maanden na onderzoek contact is geweest tussen Veilig Thuis en het lokale netwerk i.v.m. de monitorfunctie van Veilig Thuis.</p>
<p>De zorg en ondersteuning aan jeugdigen en volwassenen is resultaatgericht</p>	<p>3 Er is door een professional een veiligheidsplan opgesteld voor de jeugdige of volwassene dat voldoet aan de eisen in het handelingsprotocol.^[6]</p> <p>4 De professional stelt doelen gericht op herstel van veiligheid.</p>	<p>Veiligheidsplan Het veiligheidsplan is gemaakt met de jeugdige en/of volwassene en het professionele en sociale netwerk die directe veiligheid helpen te herstellen. Waarin met duidelijke afspraken is vastgelegd wie waarvoor verantwoordelijk is en wanneer aan wie gerapporteerd wordt.</p> <p>Doelen De doelen in het veiligheidsplan zijn geprioriteerd en concreet uitgewerkt.</p> <p>Regievoering De professional(s), Veilig Thuis en de betreffende jeugdigen en/of volwassenen hebben duidelijk wie regie voert in een casus. De regisseur voert effectief regie in de casus.</p>	<p>Om positief te beoordelen is zichtbaar dat het veiligheidsplan samen met de jeugdige of volwassene en de professionals gemaakt is en dat het veiligheidsplan bij betrokken partijen bekend is. Er zijn afspraken met professionals en/of het sociale netwerk om zicht te houden op de jeugdige of volwassene op een dusdanige manier dat er waarborgen voor veiligheid zijn.</p> <p>Om positief te beoordelen zijn er door de professional doelen vastgesteld. Deze doelen zijn SMART geformuleerd en er is bepaald wie wat doet en wanneer om het doel te bereiken.</p> <p>Om positief te beoordelen moet zichtbaar zijn waar de regievoering is belegd en bestaat hierover duidelijkheid bij de professionals en jeugdige en/of volwassene. Regievoering is zichtbaar bij totstandkoming veiligheid, 1 plan, evaluatie en bijsturing.</p>

[6] VNG-model Handelingsprotocol voor het Advies en Meldpunt Huiselijk geweld en kindermishandeling, 'Veilig Thuis': VT neemt verantwoordelijkheid voor veiligheid en herstel bij alle meldingen waarvoor een vervolgtraject wordt

ingezet. Dat wil zeggen dat VT er zorg voor draagt dat een veiligheidsplan en een hulpverlenings- en herstelplan worden opgesteld in alle meldingen die daarvoor in aanmerking komen. In meldingen waar VT zelf de verantwoorde-

lijkheid neemt voor de vervolgstappen en/of onderzoek doet, stelt het zelf deze plannen op. Bij meldingen die worden overgedragen maakt VT afspraken met ketenpartners over het opstellen en uitvoeren van die plannen.

In hoeverre wordt passende hulp ingezet om onveiligheid in de toekomst te voorkomen?

Thema: Passende hulp voor herstel van veiligheid op langere termijn en vermindering van kans op herhaling

Criteria TSD	Indicator	Operationalisering	Oordeel/beslisregel op indicatorniveau
Jeugdigen en volwassenen staan centraal in zorg en ondersteuning	5 De zorg en de ondersteuning vanuit de professional is passend.	Leefgebieden in kaart Bij het bepalen van de zorgbehoefte is gekeken naar achterliggende hulpvraag op leefgebieden die in verband staan met herstel van de veiligheid.	Om positief te beoordelen moet in ieder geval aandacht worden gegeven aan de volgende gebieden: financiën, huisvesting, geestelijke gezondheidszorg, het dagelijkse leven, de opvoeding van de kinderen (indien van toepassing) en het sociale netwerk.
		Zelfredzaamheid bepalen De mate van zelfredzaamheid is ingeschat en de inzet van de zorg en ondersteuning sluit hierbij aan.	Om positief te beoordelen moet aannemelijk zijn gemaakt dat een inschatting is gemaakt van de zelfredzaamheid op basis van de verschillende leefgebieden en dat de zorg en ondersteuning hierbij aansluit. Dit kan bijvoorbeeld d.m.v. de zelfredzaamheidsmatrix.
		Gezin of huishouden betrokken De hulpvraag is in dialoog met het gezin of huishouden geformuleerd.	Om positief te beoordelen moet zichtbaar zijn dat de jeugdigen en/of volwassenen betrokken zijn bij het formuleren van de hulpvraag.
Zorg en ondersteuning aan jeugdigen en volwassenen wordt in samenhang geboden	6 De professional voert regie zodat er samenhang is in de aangeboden hulp.	1G, 1P en 1R De professional biedt zorg en ondersteuning via het principe van 1 gezin/huishouden, 1 plan en 1 regisseur. Het plan is opgesteld samen met het gezin (en jeugdige) of huishouden.	Om positief te beoordelen moet er sprake zijn van één gezamenlijk plan van het gezin, door de jeugdige en/of huishouden opgesteld met de betrokken professionals. Deelplannen van betrokken instanties zijn afgestemd op 1G, 1P en 1R. Ook wordt in het plan aangegeven wie de regie voert over de hulp.
		Eigen kracht Het sociale netwerk is in kaart gebracht en wordt indien mogelijk en wenselijk betrokken bij de geboden zorg en ondersteuning.	Om positief te beoordelen is het sociale netwerk in kaart gebracht en wordt ingezet ter versterking van de geboden zorg en ondersteuning.
	7 De professional deelt, indien nodig, informatie met instanties i.h.k.v. veiligheid en passende zorg.	Informatie delen Professionals dragen met toestemming van de jeugdige of volwassene relevante informatie zo spoedig mogelijk over aan overige betrokken partijen. Indien de veiligheid dit vereist wordt informatie gedeeld.	Om positief te beoordelen is toestemming aan de jeugdige of volwassene gevraagd om informatie te delen en blijkt uit de gegevens dat de informatie is gedeeld. Bij informatiedeling zonder toestemming zijn de afwegingen hiertoe inzichtelijk.

Criteria TSD	Indicator	Operationalisering	Oordeel/beslisregel op indicatorniveau
Veranderingen in de situatie worden gesignaleerd en beoordeeld of dit de behoefte aan zorg en ondersteuning beïnvloed. Zo nodig wordt de zorg en ondersteuning daarop aangepast	8 De professional signaleert gedurende het gehele hulpverleningsproces of er aanpassing van zorg en ondersteuning nodig is.	Signaleren De professional houdt zicht op de ondersteuningsbehoefte van jeugdige of volwassene en past de zorg en ondersteuning aan wanneer de veiligheid opnieuw in het geding is of wanneer de zorg en ondersteuning afgeschaald of afgesloten kan worden.	Om positief te beoordelen moet aannemelijk zijn gemaakt dat professionals en de jeugdigen en/of volwassene gezamenlijk de doelen waar nodig bijstellen.

Is er kwaliteitsmanagement waardoor er zicht is op welke elementen effectief werken bij herstel en behoud van veiligheid?

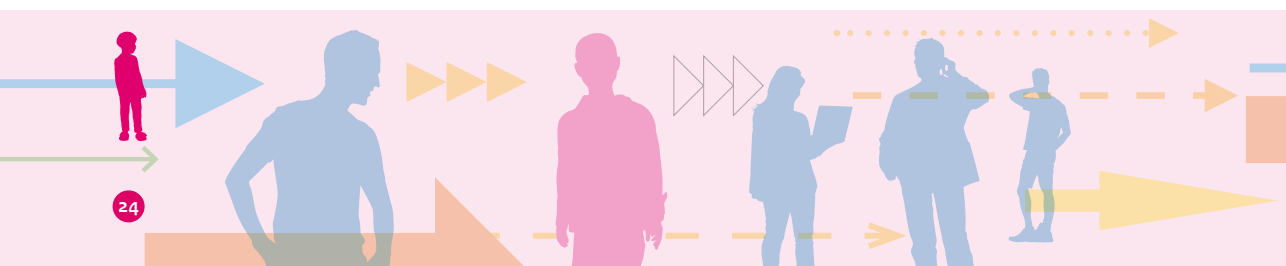
Thema: Evaluatie van werkzame elementen

Criteria TSD	Indicator	Operationalisering	Oordeel/beslisregel op indicatorniveau
Zorg en ondersteuning zijn gericht op het behalen van effecten	9 Er wordt op casusniveau systematisch geëvalueerd of de gestelde doelen zijn behaald.	Methode Er wordt op casusniveau een methode gehanteerd voor het evalueren van de zorg en ondersteuning en de gestelde doelen. Hierbij worden eigen ervaringen van cliënten gebruikt.	Om positief te oordelen moet aannemelijk zijn gemaakt dat professionals samen met de jeugdige en/of volwassene en andere betrokken instanties de doelen hebben geëvalueerd en dat eigen ervaringen van cliënten hierbij zijn gebruikt.
De instelling voert systematisch kwaliteitsmanagement uit	10 Bij evaluatie van de zorg en ondersteuning is vastgesteld of de veiligheidsrisico's/ontwikkelingsbedreigingen voor de jeugdigen en volwassenen zijn verminderd/zijn beperkt en of de directe veiligheid nog steeds is gerealiseerd.	Evaluatie veiligheid Tijdens de evaluatie van de zorg en ondersteuning wordt op een gestandaardiseerde wijze vastgesteld of de veiligheidsrisico's voor de jeugdige en/of volwassene verminderd of beperkt zijn en of er sprake is van directe veiligheid. Daarbij wordt input van andere professionals afgewogen en proactief verzameld.	Om positief te oordelen moet duidelijk zijn dat bij de evaluatie een vergelijking wordt gemaakt tussen de startsituatie en de huidige situatie met betrekking tot de ingeschatte veiligheidsrisico's/ontwikkelingsbedreigingen.
	11 De instelling evalueert en verbetert waar nodig de resultaten / effecten van de zorg en ondersteuning die wordt geboden.	Kwaliteit werkwijze Er is duidelijkheid over op welke wijze informatie wordt verzameld over kwaliteit en effect van de hulp en of de instelling bereikte resultaten en opgemerkte knelpunten in beeld brengt en verbeteringen aanbrengt.	Om positief te oordelen moet aannemelijk zijn gemaakt dat de instelling systematisch resultaten en knelpunten in beeld brengt en verbeteringen aanbrengt.
Het lokale netwerk voert gezamenlijk systematisch kwaliteitsmanagement uit	12 Het lokale netwerk evalueert (gezamenlijk) en verbetert waar nodig de (gezamenlijke) resultaten en de samenhang van de zorg en ondersteuning die wordt geboden.	Het is duidelijk of en hoe het lokale netwerk de samenwerking en resultaten evalueren. Ook is duidelijk hoe het lokale netwerk waar nodig verbeteringen aanbrengt.	Om positief te oordelen moet aannemelijk zijn gemaakt dat het lokale netwerk (gezamenlijk) de resultaten en de samenhang evalueert en waar nodig (de samenhang van) de zorg en ondersteuning verbetert.

: Bijlage 2: Onderzoeksopzet

- *Documentenanalyse*
Beleidsdocumenten
Werkinstructies
- *Dossieronderzoek*
- *Interviews*
Veilig Thuis medewerkers
Supervisor casusregisseur(s) van wijkteam plus
Coördinator / medewerker Buurteam (Wel.kom)
Cliënten / sociale netwerk
Professionals van zorgaanbieders / netwerkpartners
- *Reflectiebijeenkomst*
Alle bij het onderzoek betrokken instanties

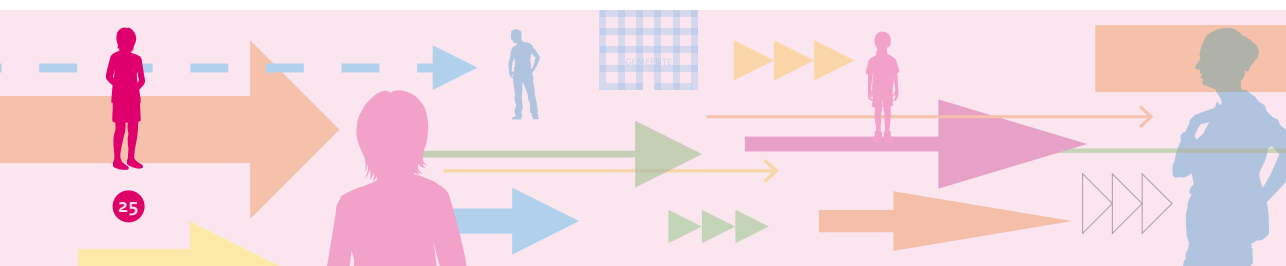
Indien u vragen heeft over de onderzoeksmethode dan kunt u het externe plan van aanpak opvragen door te mailen naar:
info@toezichtsociaaldomein.nl

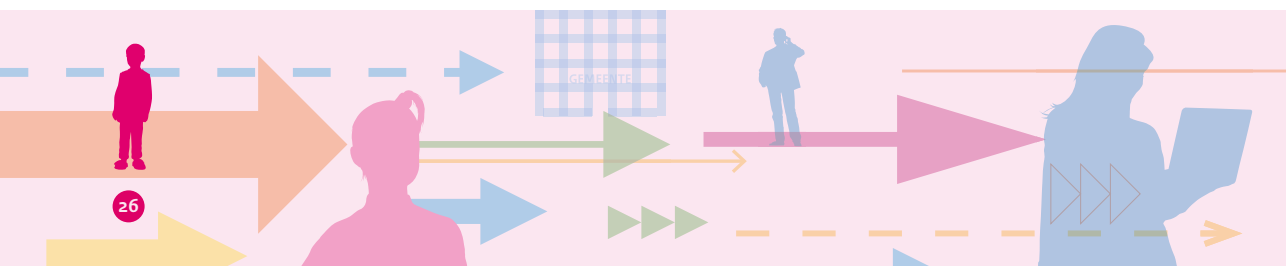


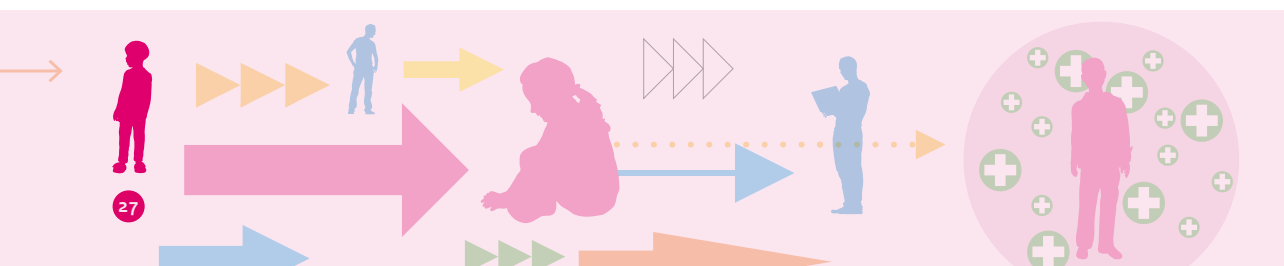
: Bijlage 3: Deelnemende partijen aan onderzoek

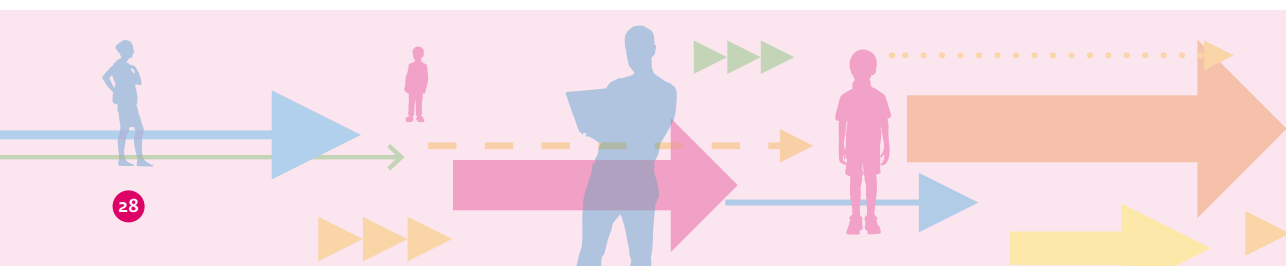
De samenwerkende inspecties hebben de volgende instanties bij het onderzoek betrokken:

- Buurtteam Venlo (Wel.kom)
- Gemeente Venlo
- Mutsaersstichting
- Rubicon
- SBO de Lings
- Sociale wijkteams en huizen van de wijk
- Veilig Thuis
- Wijkteam Plus









Toezicht Sociaal Domein

Bezoekadres:

Stadskantoor Utrecht

Stadsplateau 1

3521 AZ Utrecht

Telefoon: 088-3700288

E-mail: info@toezichtsociaaldomein.nl

Postadres:

Postbus 2518

6401 DA Heerlen

