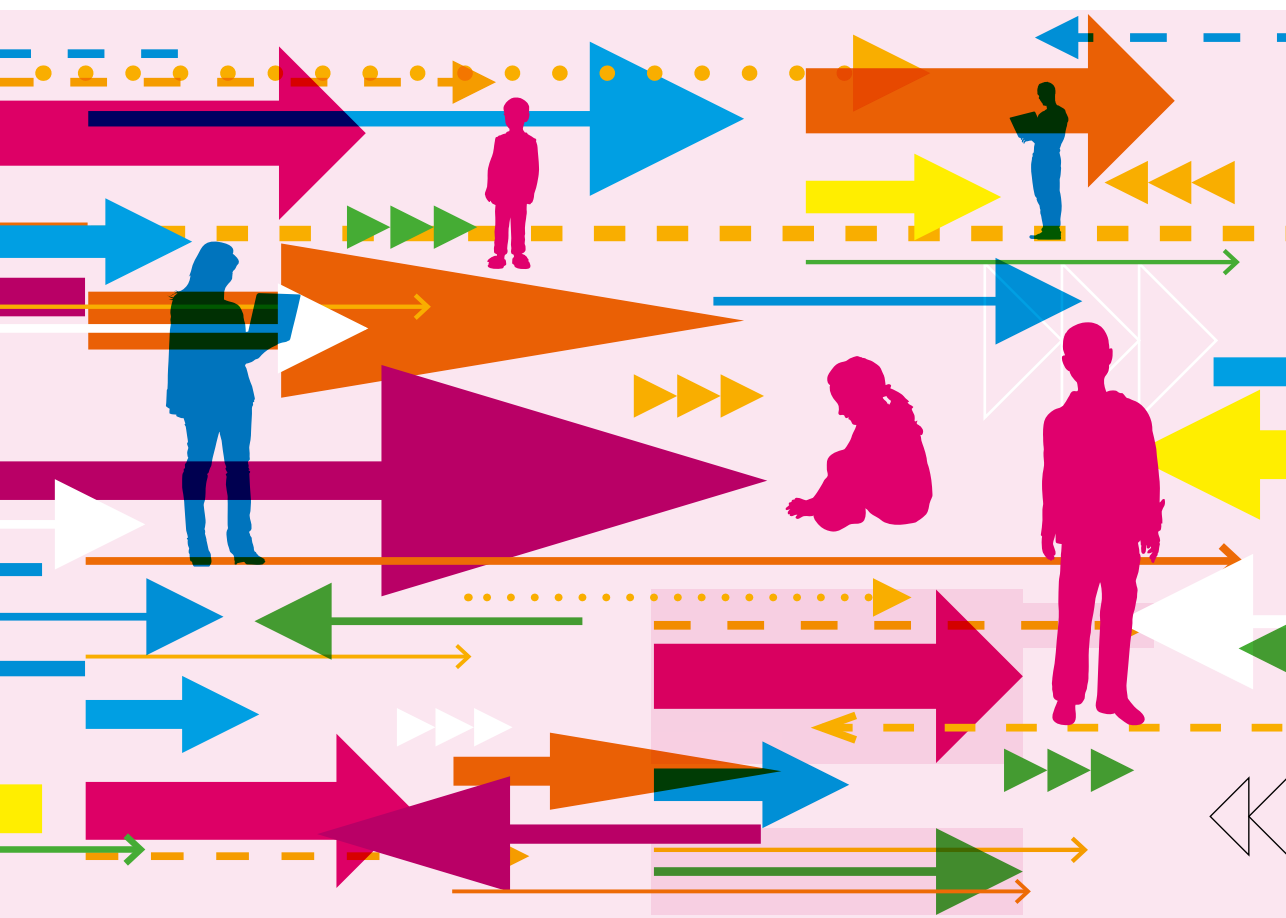




Toezicht Sociaal Domein
Ministerie van Volksgezondheid,
Welzijn en Sport

Rapportage

Het lokale netwerk na Veilig Thuis Zaltbommel





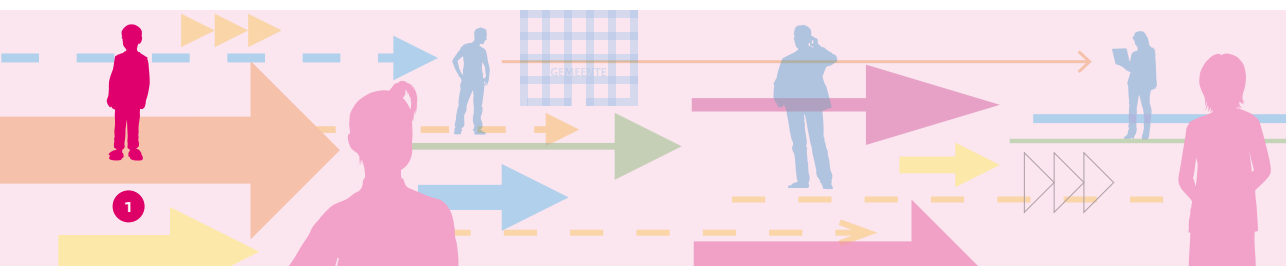
Rapportage

Het lokale netwerk na Veilig Thuis Zaltbommel

De rijksinspecties die binnen Toezicht Sociaal Domein samenwerken zijn:

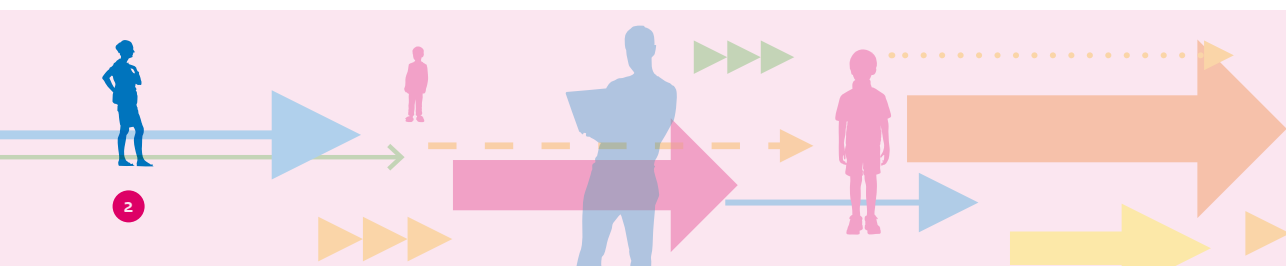
- Inspectie Gezondheidszorg en Jeugd
- Inspectie van het Onderwijs
- Inspectie Justitie en Veiligheid
- Inspectie Sociale Zaken en Werkgelegenheid

Utrecht, augustus 2019



: Inhoudsopgave

Inleiding	3
Resultaten	5
<i>Waarborgen van veiligheid</i>	5
<i>Passende hulp</i>	7
<i>Evalueren</i>	9
Goede voorbeelden/werkzame elementen	10
Conclusie	11
Aanbevelingen in het kort	12
Nazorg	13
Bijlagen	14



: Inleiding

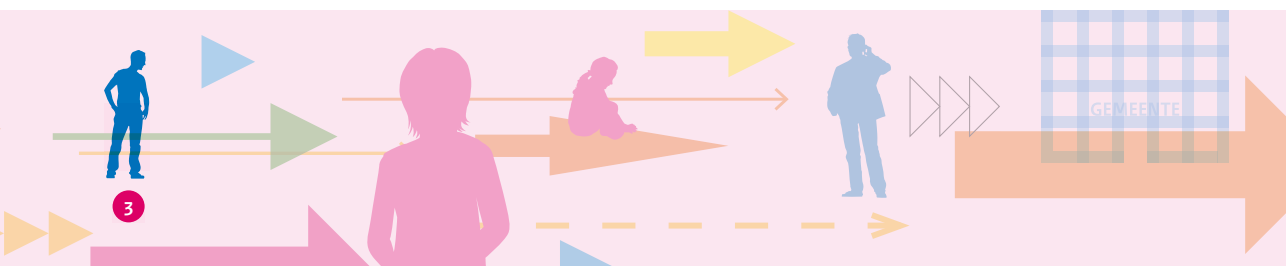
De samenwerkende rijksinspecties binnen Toezicht Sociaal Domein^[1] onderzochten in de regio Gelderland-Zuid het functioneren van het lokale netwerk na onderzoek en overdracht van casuïstiek door Veilig Thuis. Uit eerdere onderzoeken van TSD en de Inspectie Gezondheidszorg en Jeugd kwam de vraag naar voren of hulpverlening door het lokale netwerk, nadat Veilig Thuis onderzoek heeft gedaan in een complexe casus, goed verloopt. Het doel van het huidige onderzoek is het bevorderen van de zorg en ondersteuning die het lokale netwerk biedt aan kwetsbare gezinnen die na onderzoek vanuit Veilig Thuis zijn overgedragen.

De focus van het onderzoek is gericht op het vinden van goede voorbeelden en werkzame elementen, die overdraagbaar zijn naar andere gemeenten en instellingen in Nederland. De inspecties keken ook naar goede punten en verbeterpunten in het lokale netwerk van de gemeente.

Het onderzoek heeft plaatsgevonden in de gemeenten Nijmegen, Wijchen en Zaltbommel. Deze rapportage gaat over de gemeente Zaltbommel. Gelderland-Zuid is de vierde onderzochte Veilig Thuis-regio. De inspecties zullen nog twee andere regio's onderzoeken.

Bijlage 1 is het toezichtkader voor het onderzoek. In het toezichtkader staan de indicatoren voor de thema's veiligheid, effectieve zorg en ondersteuning en evaluatie. Bijlage 2 geeft de in het onderzoek gebruikte bronnen weer. De bij dit onderzoek betrokken instanties staan in bijlage 3.

[1] Toezicht Sociaal Domein is een samenwerkingsverband van vier rijksinspecties: Gezondheidszorg en Jeugd, Justitie en Veiligheid, Onderwijs en Sociale Zaken en Werkgelegenheid.

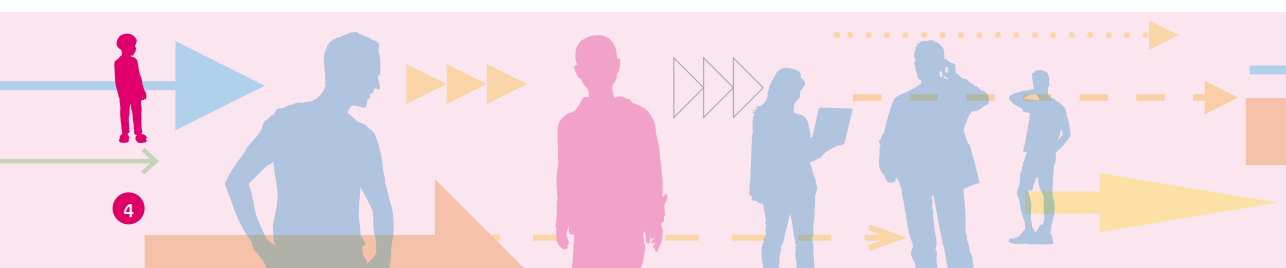


• *Toegang tot zorg*

• Bij overdracht aan het lokale netwerk in Zaltbommel draagt Veilig Thuis
• Gelderland-Zuid casuïstiek na onderzoek over aan Buurtzorg Jong. Buurtzorg Jong
• is aangewezen door de gemeente Zaltbommel om in deze gevallen de hulp-
• verlening op zich te nemen, de regie te voeren en zorg te dragen voor adequate
• verwijzing in de keten, waar nodig. Het valt op dat relatief (ten opzichte van
• regionale gemiddelden) weinig casuïstiek vanuit Zaltbommel gemeld wordt bij
• Veilig Thuis. De casuïstiek die overgedragen wordt vanuit Veilig Thuis is meestal al
• bekend bij Buurtzorg Jong.

• *Werkwijze Buurtzorg Jong*

• Buurtzorg Jong werkt met twee teams, één voor Zaltbommel stad en één voor
• de omliggende dorpen.
• Buurtzorg Jong is nadrukkelijk betrokken bij de contractering door de gemeente
• van het hulpverleningsaanbod in Zaltbommel. Dat is mogelijk doordat
• Zaltbommel de contractering zelfstandig doet (en niet regionaal).
• Binnen de teams is een gedragswetenschapper werkzaam en een aandacht-
• functionaris huiselijk geweld. Een groot deel van de hulpverlening wordt door
• Buurtzorg Jong zelf aangeboden. Hulpverleners werken in tweetallen, zodat
• informatie over een casus nooit alleen bij één medewerker bekend is, er voor
• elkaar waargenomen kan worden en er inhoudelijk 'gespard' kan worden. De
• hulpverleners van Buurtzorg Jong werken op basis van een vertrouwensrelatie
• met het gezin.



: Resultaten

- De volgende paragrafen geven de resultaten weer voor de gemeente Zaltbommel.
- De thema's komen voort uit het toezichtkader (zie bijlage 1). De inspecties schrijven over de situatie zoals aangetroffen in de praktijk. Indien in de resultaten beleid(voornemens) worden beschreven dan is dit in de tekst weergegeven.

• Waarborgen van veiligheid

• **Overdracht vanuit Veilig Thuis**

• Wat gaat goed:

• *Mondelinge en schriftelijke overdracht*

- De professionals vanuit Veilig Thuis en de gezinscoaches weten elkaar te vinden.
- Veilig Thuis draagt casuïstiek zowel mondeling als schriftelijk over aan Buurtzorg Jong. Dit gebeurt middels een gesprek bij de cliënten thuis (warme overdracht) en door het sturen van de afsluitbrief met daarin de veiligheidsafspraken.

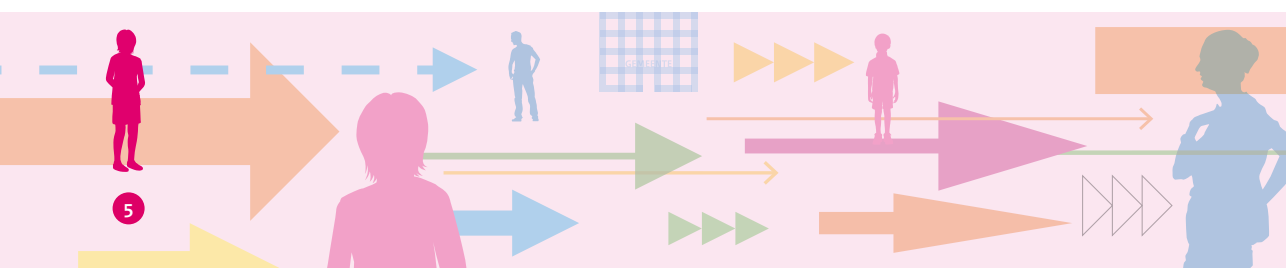
• Wat kan beter:

• *Informatie overdracht verder in de keten*

- De veiligheidsafspraken worden niet gedeeld met alle betrokken (hulpverlenings-) instanties en betrokken professionals. De borging van de directe veiligheid in de keten van betrokken instanties is daardoor mogelijk niet optimaal.

• *Overleg met Veilig Thuis*

- Na de overdracht van Veilig Thuis naar het lokale netwerk is de onderzoeker van Veilig Thuis niet altijd eenvoudig te bereiken voor overleg, als de cliënt of de



professional in het lokale netwerk daar behoefte aan heeft. Sinds begin 2019 (nieuwe vorm van monitoring) lijkt dit soepeler te verlopen.

Zicht houden op de veiligheid

Wat gaat goed:

Veiligheidsafspraken en zicht houden op veiligheid in de casus

Met de cliënten worden veiligheidsafspraken gemaakt, deze worden meestal ook vastgelegd in het dossier. Door frequent contact tussen hulpverlener en het gezin, wordt zicht gehouden op de ontwikkeling van de veiligheid en waar nodig worden afspraken hierop aangepast. Zowel cliënten als andere hulpverleners geven aan dat Buurtzorg Jong daar een actieve rol in speelt.

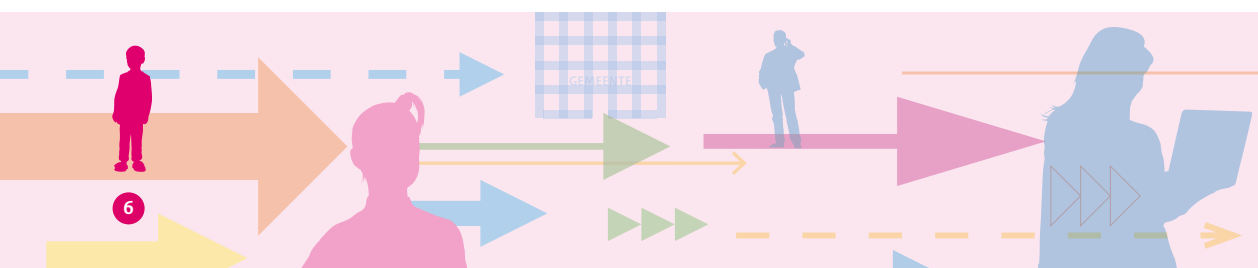
Wat kan beter:

Structurele en systematische risicotaxatie

De betrokken hulpverleningsinstanties doen ieder hun eigen risicotaxatie. Bij sommige organisaties gebeurt dit expliciet en met behulp van een instrument. Ook zijn er organisaties die niet structureel een risico-inschatting maken (of meer impliciet). In de dossiers is de risico-inschatting niet steeds terug te vinden en de uitwisseling met andere instanties ontbreekt veelal. Er zijn geen afspraken tussen organisaties over het structureel inzetten van risicotaxaties en het gebruik van de verschillende risicotaxatie-instrumenten.

Veiligheidsdoelen

Uit de dossiers blijkt niet dat de veiligheidsafspraken onderdeel uitmaken van een veiligheidsplan. Concrete en geprioriteerde doelen ontbreken daarbij. Evaluatie van de veiligheid vindt niet altijd in het betrokken netwerk plaats of slechts met een deel



van de betrokken professionals. Daardoor is ook onduidelijk of de evaluatie van de hulpverleningsdoelen systematisch plaatsvindt.

Passende hulp

Jeugdige/volwassene staat centraal

Wat gaat goed:

Passende zorg

Bij de start van de hulpverlening wordt aandacht besteed aan alle leefgebieden. Gaandeweg wordt een inschatting gemaakt van de zelfredzaamheid, wat wordt vastgelegd in een persoonsbeeld. Het levert een geïntegreerd beeld op van de situatie. Deze werkwijze helpt om eventuele achterliggende problematiek helder te krijgen.

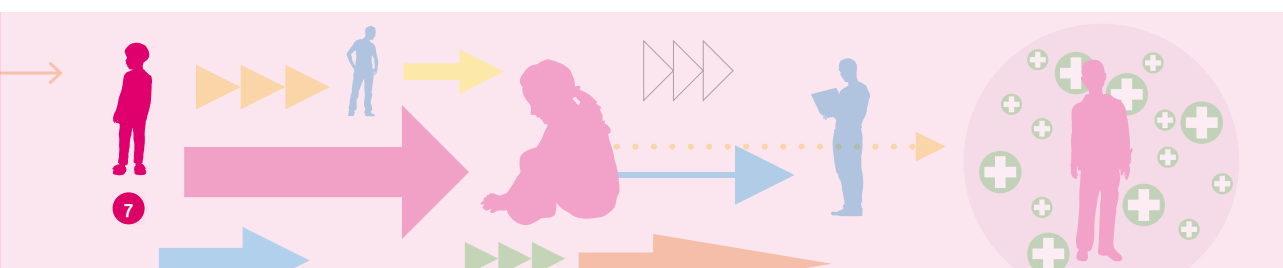
Alle gezinsleden worden betrokken bij het formuleren van de hulpvraag, waardoor men het onderling vertrouwen tussen gezin en hulpverleners stimuleert.

1Gezin1Plan1Regisseur (1G1P1R)

Wat gaat goed:

Regie op casusniveau

Zowel voor het gezin als voor andere betrokken instanties is het duidelijk dat de regie ligt bij Buurtzorg Jong. Gedurende het gehele hulpverleningsproces signaleert Buurtzorg Jong of er aanpassing van zorg en ondersteuning nodig is en waar nodig organiseert de regisseur een ronde tafel gesprek met cliënten en betrokken professionals voor afstemming en evaluatie in het netwerk.



• Wat kan beter:

• *1 Gezin 1 Plan*

• Elke hulpverlenende instantie gebruikt een eigen hulpverleningsplan. Er is geen gezamenlijk hulpverleningsplan en de hulpverlenende instanties zijn niet altijd op de hoogte van het werk van de andere hulpverleners en waar zij mee bezig zijn in het gezin.

• Het gemeentelijk beleid gaat uit van 1Gezin1Plan. In de praktijk is dit niet aangetroffen. 1Gezin1Plan is een plan waarin het aandeel in de hulp van alle betrokken instanties vastgelegd is en dat bij alle betrokken partijen bekend is.

• Dan zijn vanaf de start van de hulpverlening de afspraken over de regievoering^[2] voor iedereen duidelijk, is er een gedeelde probleemanalyse en zijn de gestelde doelen en samenhang in de hulp voor alle betrokken professionals en cliënten helder.

• **Informatie delen**

• Wat kan beter:

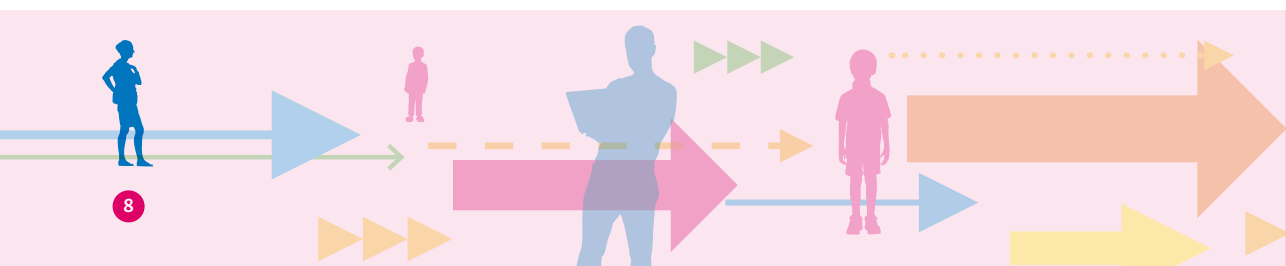
• *Betrekken sociaal en professioneel netwerk*

• Het professionele netwerk lijkt selectief betrokken te worden bij de hulpverlening.

• Het is niet duidelijk waar de selectie op gebaseerd is. Andere professionals worden door Buurtzorg Jong soms wel en soms niet geïnformeerd over en betrokken bij de hulpverlening, zoals bijvoorbeeld bij een ronde tafel gesprek.

• Informatie wordt niet systematisch met alle betrokkenen gedeeld. Hieraan is wel behoefte, zeker bij organisaties die iets verder van de gemeente afstaan, zoals GGZ instellingen (m.n. doelgroep volwassenen) en meer regionaal georiënteerde

• _____
• [2] Een handreiking voor gemeenten en (zorg)professionals is te vinden op: www.regiesociaaldomein.nl



aanbieders. Met hulpverleners binnen de gemeentegrenzen bestaan vaak korte lijnen zodat noodzakelijke informatie, zij het ad hoc, meestal wel gedeeld wordt. De behoefte bij deze professionals om beter geïnformeerd te worden is aanwezig. De webtool Kiezen-en-Delen^[3] van Toezicht Sociaal Domein helpt bij het zorgvuldig uitwisselen van informatie tussen hulpverleners.

Evalueren

Wat gaat goed:

Evaluatie op instellings- en netwerkniveau

Buurtzorg Jong onderhoudt structureel contact met diverse instanties binnen de gemeente, zoals de scholen en de huisartsen. Verder worden 'visie-overleg-tafels' georganiseerd waarbij de hulpverlening in brede context geëvalueerd wordt om tot verbetering te komen.

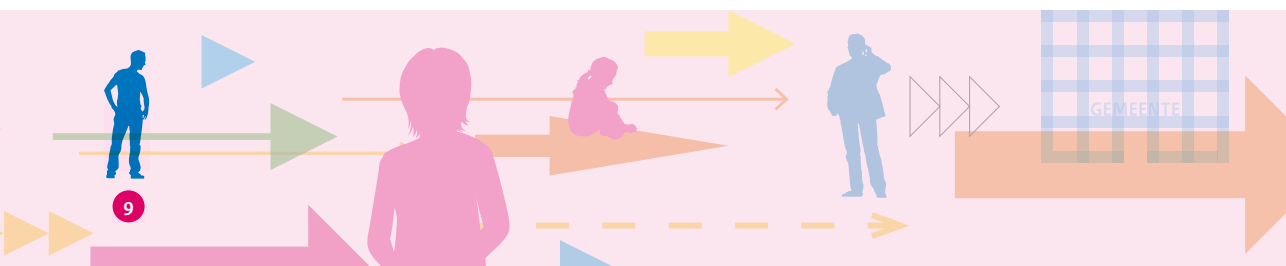
Instellingen evalueren de geboden hulp ook zelf op instellingsniveau, bijvoorbeeld door 'maatjes overleg' binnen Buurtzorg Jong.

Wat kan beter:

Evaluatie op casusniveau

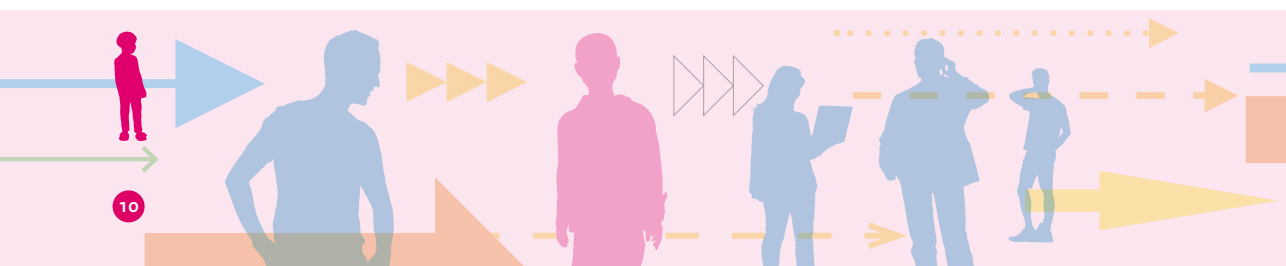
Het professionele netwerk lijkt selectief betrokken te worden bij de evaluatie van de hulpverlening. Overige (zorg)professionals worden soms wel en soms niet betrokken bij de evaluatie op casusniveau. Het is niet duidelijk voor de professionals wanneer zij wel of niet betrokken worden bij de evaluatie.

[3] Op de website www.kiezen-en-delen.nl worden dilemma's met opties geschetst om informatie te kunnen delen. Ook staat een stappenplan beschreven om zorgvuldig informatie te delen.



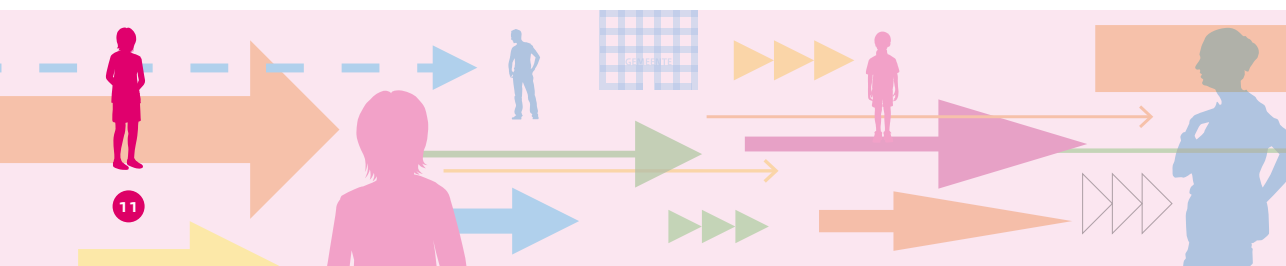
: Goede voorbeelden/werkzame elementen

- De regisseur is nadrukkelijk bekend bij de cliënten en in het netwerk.
- De deskundigheid van de hulpverleners van Buurtzorg Jong wordt gestimuleerd door een scholingsplan voor nieuwe medewerkers, door in koppels samen te werken en met grote regelmaat te overleggen. Hierdoor blijven ervaren en nieuwe hulpverleners van elkaar leren. De netwerkpartners ervaren de grote deskundigheid van de hulpverleners van Buurtzorg Jong en waarderen dit sterk.
- Korte lijnen tussen de gecontracteerde zorgaanbieders binnen de gemeente.
- Buurtzorg Jong heeft een sturende rol bij de contractering van de hulpverlening door de gemeente, waardoor de praktijkervaring direct gebruikt kan worden in het contracteringsproces in Zaltbommel.
- De hulpverleners ervaren ruimte om passende zorg te leveren binnen de gemeentelijke kaders, die niet als knellend worden ervaren. Het is een bewuste keuze om niet alles vast te leggen, maar veel ruimte bij de professionals te laten. Alle inhoudelijke afwegingen wordt aan de hulpverleners overgelaten, inclusief de besluiten om wel of geen indicaties voor andere zorg af te geven (de gemeente geeft formeel de indicatie af, maar vaart volledig op Buurtzorg Jong).
- De teamsamenstelling van Buurtzorg Jong wordt aangepast op de inwonerskarakteristieken in de regio, waarmee een goede aansluiting met de inwoners wordt nagestreefd, bijvoorbeeld ten aanzien van levensbeschouwing.



: Conclusie

- In de gemeente Zaltbommel heeft Buurtzorg Jong een bepalende rol in de hulpverlening aan gezinnen na onderzoek door Veilig Thuis. Buurtzorg Jong is duidelijk in haar rol als regisseur en wordt hierin (h)erkend door netwerkpartners.
- Risico-taxaties en veiligheidsdoelen worden echter niet systematisch en structureel vastgelegd, dit kan ertoe leiden dat belangrijke informatie verloren gaat. De 'maatjes'-werkwijze van Buurtzorg Jong, waarmee men zorgt voor gedeelde informatie binnen de organisatie, voorkomt dat hierdoor problemen ontstaan. Echter vastleggen in het dossier is een minder kwetsbare methode.
- Doordat niet gewerkt wordt volgens de principes van 1Gezin1Plan missen vooral aanbieders die wat verder weg staan van het lokale netwerk essentiële informatie over het gezin. Plaatselijke hulpverleners hebben hierin het voordeel van 'korte lijnen' waarin (ad hoc) wel informatie wordt gedeeld.

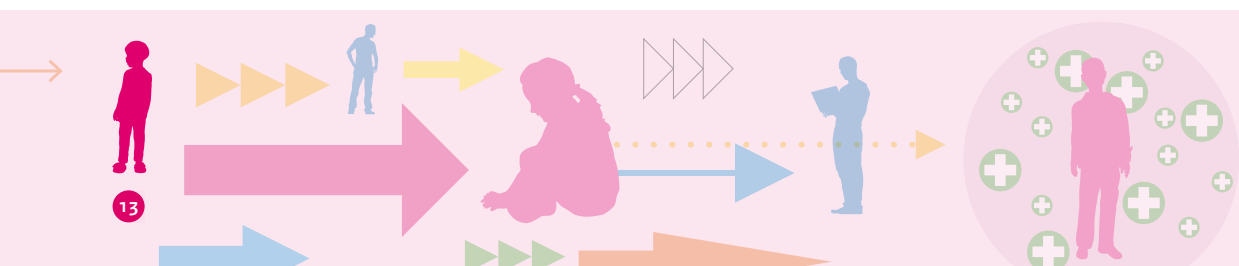


: Aanbevelingen in het kort

- 1 Zorg voor risicotaxaties met een afgewogen conclusie of oordeel en deel dit met betrokken professionals, zodat de risico's in een casus eenduidig en bekend zijn.
- 2 Verwerk de veiligheidsafspraken in SMART geformuleerde veiligheidsdoelen en deel dit veiligheidsplan met belangrijke betrokken partijen.
- 3 Maak gebruik van 1Gezin1Plan, waarmee de informatie van alle bij het gezin betrokken professionals samen gebracht wordt. Dit bevordert een gezamenlijke visie op de problematiek en op de ingezette hulpverlening in een casus. Daarmee wordt samenhang bereikt tussen de ingezette hulp en is voor iedereen duidelijk hoe men gezamenlijk werkt aan het bereiken van de doelen.
- 4 Betrek alle (relevante) professionals bij de evaluatie op casusniveau, zodat iedereen bijdraagt aan de inhoudelijke evaluatie en op de hoogte is van de ontwikkelingen en vervolgsafspraken in de casus.

: Nazorg

- TSD vertrouwt erop dat de gemeente Zaltbommel aan de slag gaat met de gesignaleerde verbeterpunten en zorg draagt voor een goed resultaat.
- Terugkoppeling hierover wordt door TSD op prijs gesteld, vooral omdat deze informatie weer gebruikt kan worden bij het breder delen van werkzame elementen.



Bijlagen

Bijlage 1: Het lokale netwerk na Veilig Thuis Gelderland Zuid | Toezicht Sociaal Domein

In hoeverre wordt door het lokale netwerk de veiligheid gewaarborgd?

Thema: Maatregelen voor herstel directe veiligheid

Criteria TSD	Indicator	Operationalisering	Oordeel/beslisregel op indicatorniveau
Jeugdigen en/of volwassenen^[4] worden adequaat naar zorg en ondersteuning toe geleid wanneer zij dat nodig hebben.	1 Bij de overdracht wordt de benodigde informatie overgedragen vanuit Veilig Thuis naar de professional (conform de regionale samenwerkingsafspraken)	Overdracht na onderzoek Conform de samenwerkingsafspraken regio Gelderland-Zuid: Veilig Thuis: A organiseert een snelle interventie bij acuut gevaar; B informeert het betrokken cliëntsysteem schriftelijk over het feit dat een melding is doorgezet naar het lokaal veld; C informeert het lokaal veld over de start van een onderzoek en over de uitkomsten van een onderzoek; D informeert het lokaal veld via persoonlijk contact (warme overdracht) als een casus wordt overgedragen; E is verantwoordelijk voor zicht op veiligheid vanaf het moment dat een melding is getrieerd tot het moment dat de casus is overgedragen naar het lokaal veld. Overdrachtsprotocol F Lokaal veld ontvangt de in het Overdrachtsprotocol beschreven overdrachtsinformatie; - De daartoe aangewezen persoon in het lokaal veld ontvangt de overdracht en maakt een hulpverleningsplan - Casuïstiek wordt opgepakt binnen de termijn die VT adviseert ten aanzien van te nemen vervolgstappen; of het lokaal veld beargumenteert waarom dat advies wordt losgelaten. - Het lokaal veld neemt contact op met- en informeert de betrokkene.	Om positief te beoordelen geeft het lokale netwerk aan dat zij de informatie die nodig is voor een passende interventie schriftelijk of digitaal hebben ontvangen. Het veiligheidsplan moet daar een onderdeel van zijn. Om positief te beoordelen geeft het lokale netwerk aan dat zij indien nodig kunnen afstemmen met Veilig Thuis. Er zijn afspraken over en dit werkt in de praktijk. Om positief te beoordelen schat de professional de veiligheidsrisico's van jeugdigen en volwassenen systematisch in bij aanvang van de hulp met behulp van een gestandaardiseerde risico-inschatting; minimaal een aantal concrete vragen over de veiligheid. Er is multidisciplinair overleg over de afwegingen van de risico's en het handelen hierbij. Een afgewogen conclusie of oordeel is onderdeel van de risico-inschatting.

[4] Heeft betrekking op huishoudens met en zonder kinderen.

Criteria TSD	Indicator	Operationalisering	Oordeel/beslisregel op indicatorniveau
<p>De veiligheid van jeugdigen en volwassenen, die zorg en/of ondersteuning krijgen, is geborgd.</p>	<p>2 Er wordt zicht gehouden op herstel van veiligheid door de professional.</p>	<p>Gezamenlijke reflectie Op casusniveau is er gelegenheid voor gezamenlijke reflectie tussen Veilig Thuis en het lokale netwerk.</p> <p>Risico-inschatting Bij het bepalen van de hulpvraag zijn de veiligheidsrisico's en ontwikkelingsbedreigingen voor de jeugdige of volwassene aantoonbaar en tijdig ingeschat. De veiligheidsinschatting is gemaakt op basis van de volledige problematiek/hulpvraag. Er is een afgewogen conclusie of oordeel.</p>	<p>Om positief te beoordelen geeft het lokale netwerk aan dat zij indien nodig kunnen afstemmen met Veilig Thuis. Er zijn afspraken over en dit werkt in de praktijk.</p> <p>Om positief te beoordelen schat de professional de veiligheidsrisico's van jeugdigen en volwassenen systematisch in bij aanvang van de hulp met behulp van een gestandaardiseerde risico-inschatting; minimaal een aantal concrete vragen over de veiligheid. Er is multidisciplinair overleg over de afwegingen van de risico's en het handelen hierbij. Een afgewogen conclusie of oordeel is onderdeel van de risico-inschatting.</p>
		<p>Passende maatregelen nemen De professional bewaakt of de directe veiligheid wordt gerealiseerd en neemt passende maatregelen als hier onvoldoende zicht op is of wanneer dit onvoldoende gebeurt (bijv. terugmelden). Bij situaties van zorgmijding of afhaken van het hulpverleningsproces wordt door de professional afgewogen welke maatregelen ingezet moeten worden om de veiligheid te kunnen waarborgen.</p>	<p>Om positief te beoordelen is zichtbaar dat de professional maatregelen neemt als de directe veiligheid onvoldoende wordt gerealiseerd.</p>
		<p>Monitoren door Veilig Thuis Conform de samenwerkingsafspraken regio Gelderland-Zuid: Veilig Thuis monitort gedurende een periode van gemiddeld anderhalf jaar en stelt in overleg met de directe betrokkenen en overdrachtspartij vast:</p> <ul style="list-style-type: none"> - Hoe vaak, met wie, op welke tijdstippen en welke wijze contacten worden gelegd; - Dat Veilig Thuis tenminste monitort na drie en twaalf maanden, en zoveel vaker en langer als nodig is. 	<p>Om positief te beoordelen moet blijken dat er drie maanden na onderzoek contact is geweest tussen Veilig Thuis en het lokale netwerk i.v.m. de monitorfunctie van Veilig Thuis.</p>

Criteria TSD	Indicator	Operationalisering	Oordeel/beslisregel op indicatorniveau
De zorg en ondersteuning aan jeugdigen en volwassenen is resultaatgericht	3 Er is door een professional een veiligheidsplan opgesteld voor de jeugdige of volwassene dat voldoet aan de eisen in het handelingsprotocol. ^[5]	<p>Veiligheidsplan Het veiligheidsplan/veiligheidsvoorwaarden is gemaakt/zijn opgesteld met de jeugdige en/of volwassene en het professionele en sociale netwerk die directe veiligheid helpen te herstellen. Waarin met duidelijke afspraken is vastgelegd wie waarvoor verantwoordelijk is en wanneer aan wie gerapporteerd wordt.</p> <p>Het veiligheidsplan moet worden gebaseerd op de input/veiligheidsvoorwaarden van Veilig Thuis.</p>	Om positief te beoordelen is zichtbaar dat het veiligheidsplan samen met de jeugdige of volwassene en de professionals gemaakt is en dat het veiligheidsplan bij betrokken partijen bekend is. Er zijn afspraken met professionals en/of het sociale netwerk om zicht te houden op de jeugdige of volwassene op een dusdanige manier dat er waarborgen voor veiligheid zijn.
	4 De professional stelt doelen gericht op herstel van veiligheid.	<p>Doelen De doelen in het veiligheidsplan zijn geprioriteerd en concreet uitgewerkt.</p> <p>Regievoering De professional(s), Veilig Thuis en de betreffende jeugdigen en/of volwassenen hebben duidelijk wie regie voert in een casus. De regisseur voert effectief regie in de casus.</p>	Om positief te beoordelen zijn er door de professional doelen vastgesteld. Deze doelen zijn SMART geformuleerd en er is bepaald wie wat doet en wanneer om het doel te bereiken.
			Om positief te beoordelen moet zichtbaar zijn waar de regievoering is belegd en bestaat hierover duidelijkheid bij de professionals en jeugdige en/of volwassene. Regievoering is zichtbaar bij totstandkoming veiligheid, 1 plan, evaluatie en bijsturing.

In hoeverre wordt passende hulp ingezet om onveiligheid in de toekomst te voorkomen?

Thema: Passende hulp voor herstel van veiligheid op langere termijn en vermindering van kans op herhaling

Criteria TSD	Indicator	Operationalisering	Oordeel/beslisregel op indicatorniveau
Jeugdigen en volwassenen staan centraal in zorg en ondersteuning	5 De zorg en de ondersteuning vanuit de professional is passend.	<p>Leefgebieden in kaart Bij het bepalen van de zorgbehoefte is gekeken naar achterliggende hulpvraag op leefgebieden die in verband staan met herstel van de veiligheid.</p>	Om positief te beoordelen moet in ieder geval aandacht worden gegeven aan de volgende gebieden: financiën, huisvesting, geestelijke gezondheidszorg, het dagelijkse leven, de opvoeding van de kinderen (indien van toepassing) en het sociale netwerk.

[5] VNG-model Handelingsprotocol voor het Advies en Meldpunt Huiselijk geweld en kindermishandeling, 'Veilig Thuis': VT neemt verantwoordelijkheid voor veiligheid en herstel bij alle meldingen waarvoor een vervolgtraject wordt

ingezet. Dat wil zeggen dat VT er zorg voor draagt dat een veiligheidsplan en een hulpverlenings- en herstelplan worden opgesteld in alle meldingen die daarvoor in aanmerking komen. In meldingen waar VT zelf de verantwoorde-

lijkheid neemt voor de vervolgstappen en/of onderzoek doet, stelt het zelf deze plannen op. Bij meldingen die worden overgedragen maakt VT afspraken met ketenpartners over het opstellen en uitvoeren van die plannen.

In hoeverre wordt passende hulp ingezet om onveiligheid in de toekomst te voorkomen?

Thema: Passende hulp voor herstel van veiligheid op langere termijn en vermindering van kans op herhaling

Criteria TSD	Indicator	Operationalisering	Oordeel/beslisregel op indicatorniveau
Jeugdigen en volwassenen staan centraal in zorg en ondersteuning	5 De zorg en de ondersteuning vanuit de professional is passend.	<p>Zelfredzaamheid bepalen De mate van zelfredzaamheid is ingeschat en de inzet van de zorg en ondersteuning sluit hierbij aan.</p> <p>Gezin of huishouden betrokken De hulpvraag is in dialoog met het gezin of huishouden geformuleerd.</p>	<p>Om positief te beoordelen moet aannemelijk zijn gemaakt dat een inschatting is gemaakt van de zelfredzaamheid op basis van de verschillende leefgebieden en dat de zorg en ondersteuning hierbij aansluit. Dit kan bijvoorbeeld d.m.v. de zelfredzaamheidsmatrix.</p> <p>Om positief te beoordelen moet zichtbaar zijn dat de jeugdigen en/of volwassenen betrokken zijn bij het formuleren van de hulpvraag.</p>
	Zorg en ondersteuning aan jeugdigen en volwassenen wordt in samenhang geboden	6 De professional voert regie zodat er samenhang is in de aangeboden hulp.	<p>1G, 1P en 1R De professional biedt zorg en ondersteuning via het principe van 1 gezin/huishouden, 1 plan en 1 regisseur. Het plan is opgesteld samen met het gezin (en jeugdige) of huishouden.</p> <p>Eigen kracht Het sociale netwerk is in kaart gebracht en wordt indien mogelijk en wenselijk betrokken bij de geboden zorg en ondersteuning.</p>
7 De professional deelt, indien nodig, informatie met instanties i.h.k.v. veiligheid en passende zorg.		<p>Informatie delen Professionals dragen met toestemming van de jeugdige of volwassene relevante informatie zo spoedig mogelijk over aan overige betrokken partijen. Indien de veiligheid dit vereist wordt informatie gedeeld.</p>	<p>Om positief te beoordelen is toestemming aan de jeugdige of volwassene gevraagd om informatie te delen en blijkt uit de gegevens dat de informatie is gedeeld. Bij informatiedeling zonder toestemming zijn de afwegingen hiertoe inzichtelijk.</p>
8 De professional signaleert gedurende het gehele hulpverleningsproces of er aanpassing van zorg en ondersteuning nodig is.		<p>Signaleren De professional houdt zicht op de ondersteuningsbehoefte van jeugdige of volwassene en past de zorg en ondersteuning aan wanneer de veiligheid opnieuw in het geding is of wanneer de zorg en ondersteuning afgeschaald of afgesloten kan worden.</p>	<p>Om positief te beoordelen moet aannemelijk zijn gemaakt dat professionals en de jeugdigen en/of volwassene gezamenlijk de doelen waar nodig bijstellen.</p>
Veranderingen in de situatie worden gesignaleerd en beoordeeld of dit de behoefte aan zorg en ondersteuning beïnvloed. Zo nodig wordt de zorg en ondersteuning daarop aangepast			

Is er kwaliteitsmanagement waardoor er zicht is op welke elementen effectief werken bij herstel en behoud van veiligheid?

Thema: Evaluatie van werkzame elementen

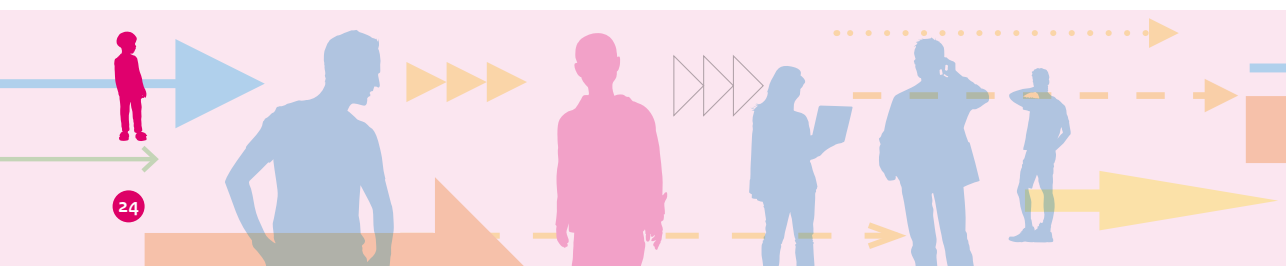
Criteria TSD	Indicator	Operationalisering	Oordeel/beslisregel op indicatorniveau
Zorg en ondersteuning zijn gericht op het behalen van effecten	9 Er wordt op casusniveau systematisch geëvalueerd of de gestelde doelen zijn behaald.	Methode Er wordt op casusniveau een methode gehanteerd voor het evalueren van de zorg en ondersteuning en de gestelde doelen. Hierbij worden eigen ervaringen van cliënten gebruikt.	Om positief te oordelen moet aannemelijk zijn gemaakt dat professionals samen met de jeugdige en/of volwassene en andere betrokken instanties de doelen hebben geëvalueerd en dat eigen ervaringen van cliënten hierbij zijn gebruikt.
	10 Bij evaluatie van de zorg en ondersteuning is vastgesteld of de veiligheidsrisico's/ontwikkelingsbedreigingen voor de jeugdigen en volwassenen zijn verminderd/zijn beperkt en of de directe veiligheid nog steeds is gerealiseerd.	Evaluatie veiligheid Tijdens de evaluatie van de zorg en ondersteuning wordt op een gestandaardiseerde wijze vastgesteld of de veiligheidsrisico's voor de jeugdige en/of volwassene verminderd of beperkt zijn en of er sprake is van directe veiligheid. Daarbij wordt input van andere professionals afgewogen en proactief verzameld.	Om positief te oordelen moet duidelijk zijn dat bij de evaluatie een vergelijking wordt gemaakt tussen de startsituatie en de huidige situatie met betrekking tot de ingeschatte veiligheidsrisico's/ontwikkelingsbedreigingen.
De instelling voert systematisch kwaliteitsmanagement uit	11 De instelling evalueert en verbetert waar nodig de resultaten / effecten van de zorg en ondersteuning die wordt geboden.	Kwaliteit werkwijze Er is duidelijkheid over op welke wijze informatie wordt verzameld over kwaliteit en effect van de hulp en of de instelling bereikte resultaten en opgemerkte knelpunten in beeld brengt en verbeteringen aanbrengt.	Om positief te oordelen moet aannemelijk zijn gemaakt dat de instelling systematisch resultaten en knelpunten in beeld brengt en verbeteringen aanbrengt.
Het lokale netwerk voert gezamenlijk systematisch kwaliteitsmanagement uit	12 Het lokale netwerk evalueert (gezamenlijk) en verbetert waar nodig de (gezamenlijke) resultaten en de samenhang van de zorg en ondersteuning die wordt geboden.	Het is duidelijk of en hoe het lokale netwerk de samenwerking en resultaten evalueren. Ook is duidelijk hoe het lokale netwerk waar nodig verbeteringen aanbrengt.	Om positief te oordelen moet aannemelijk zijn gemaakt dat het lokale netwerk (gezamenlijk) de resultaten en de samenhang evalueert en waar nodig (de samenhang van) de zorg en ondersteuning verbetert.

: Bijlage 2: Onderzoeksopzet

- *Documentenanalyse*
Beleidsdocumenten
Werkinstructies
- *Dossieronderzoek*
- *Interviews*
Veilig Thuis medewerkers
Coach en casusregisseur(s) van Buurtzorg Jong
Cliënten / sociale netwerk
Professionals van zorgaanbieders / netwerkpartners
- *Reflectiebijeenkomst*
Alle bij het onderzoek betrokken instanties

Indien u vragen heeft over de onderzoeksmethode dan kunt u het externe plan van aanpak opvragen door te mailen naar:

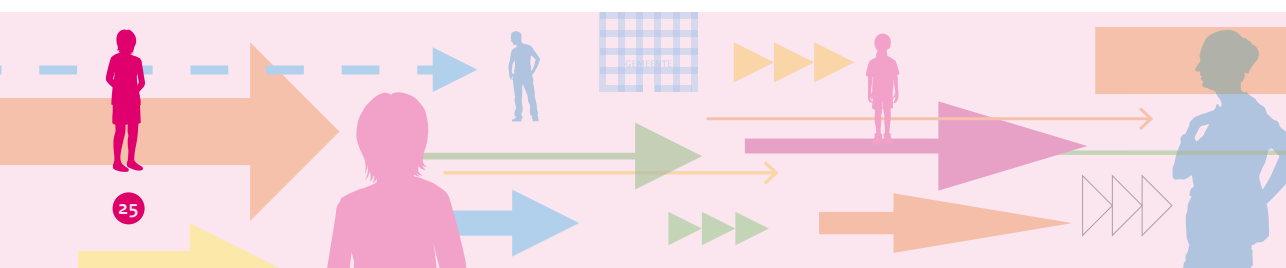
info@toezichtsociaaldomein.nl

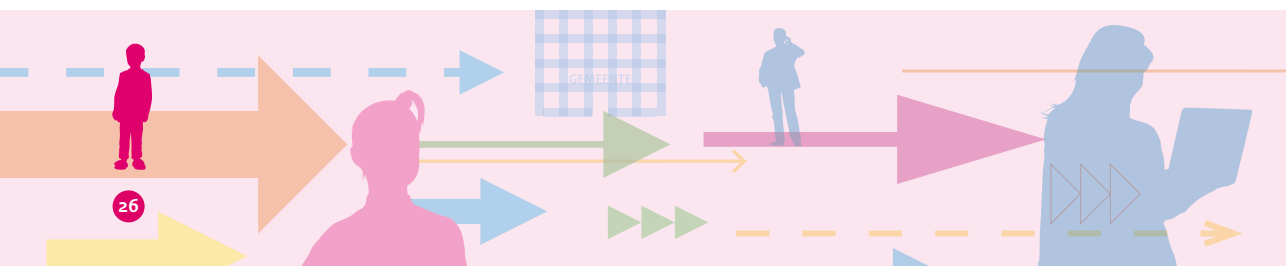


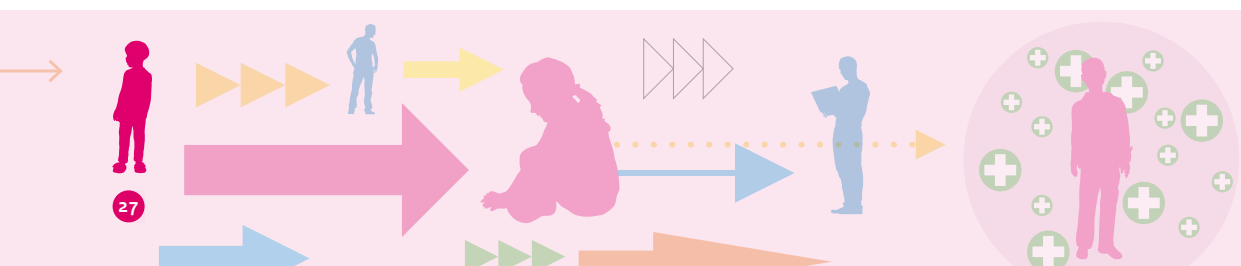
: Bijlage 3: Deelnemende partijen aan onderzoek

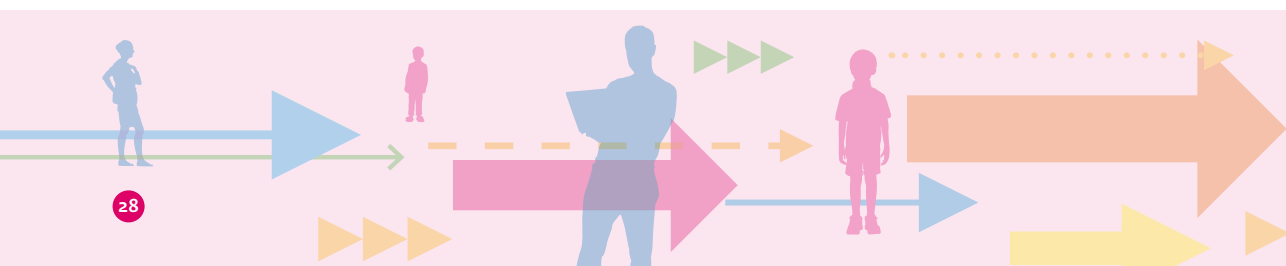
De samenwerkende inspecties hebben de volgende instanties bij het onderzoek betrokken:

- Basisschool De Bogerd
- Buurtzorg Jong Zaltbommel (Stad en Dorpen)
- Buurtteam Zaltbommel
- FamilySupporters
- Gemeente Zaltbommel
- Huisartsenpraktijk van der Linden
- Praktijk Dumoulin
- Praktijk Familie in Balans
- Reinier van Arkel
- Veilig Thuis Gelderland Zuid









Toezicht Sociaal Domein

Bezoekadres:

Stadskantoor Utrecht

Stadsplateau 1

3521 AZ Utrecht

Telefoon: 088-3700288

E-mail: info@toezichtsociaaldomein.nl

Postadres:

Postbus 2518

6401 DA Heerlen

