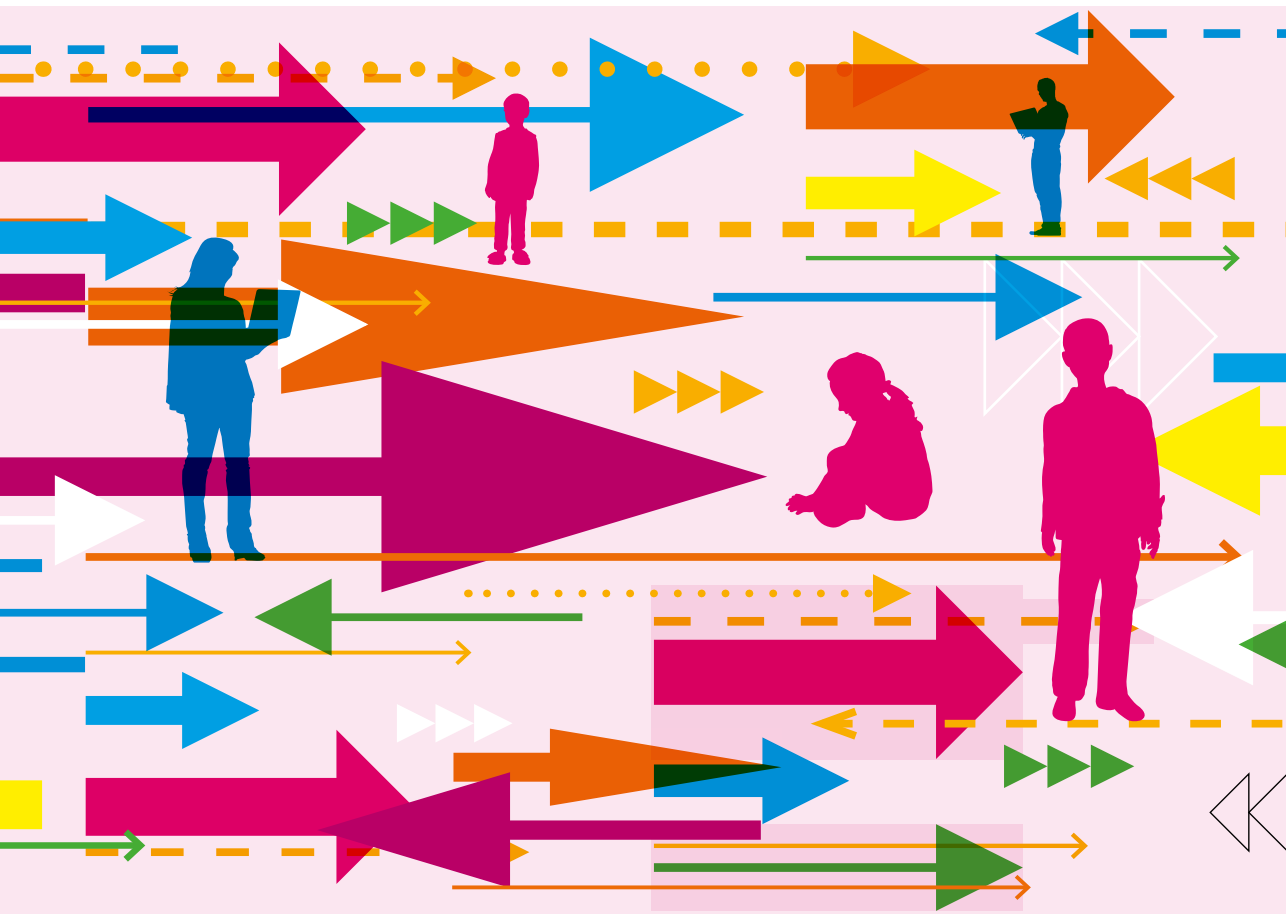




Toezicht Sociaal Domein
Ministerie van Volksgezondheid,
Welzijn en Sport

Rapportage

Het lokale netwerk na Veilig Thuis Vlissingen





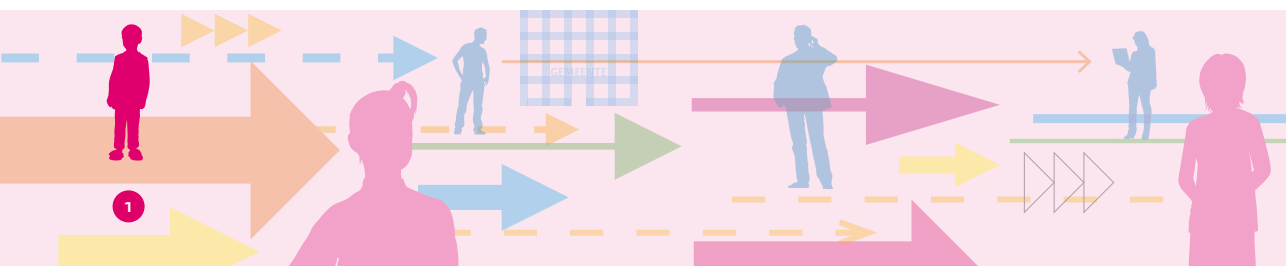
Rapportage

Het lokale netwerk na Veilig Thuis Vlissingen

De rijksinspecties die binnen Toezicht Sociaal Domein samenwerken zijn:

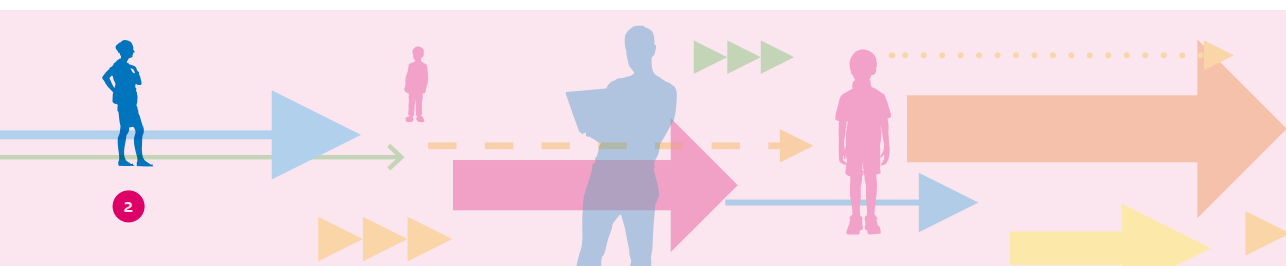
- Inspectie Gezondheidszorg en Jeugd
- Inspectie van het Onderwijs
- Inspectie Justitie en Veiligheid
- Inspectie Sociale Zaken en Werkgelegenheid

Utrecht, februari 2019



: Inhoudsopgave

Inleiding	3
Ontwikkelingen in Vlissingen	4
Resultaten	5
<i>Overdracht vanuit Veilig Thuis</i>	5
<i>Waarborgen van veiligheid</i>	6
<i>Passende hulp</i>	8
Goede voorbeelden/werkzame elementen	12
Conclusie	13
Aanbevelingen in het kort	14
Nazorg	15
Bijlagen	16



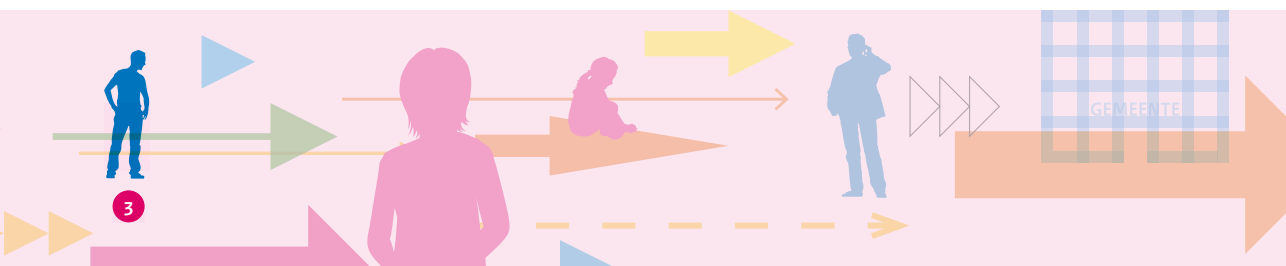
: Inleiding

De samenwerkende rijksinspecties binnen Toezicht Sociaal Domein^[1] onderzochten in de regio Zeeland het functioneren van het lokale netwerk na onderzoek en overdracht van een casus door Veilig Thuis. Uit eerdere onderzoeken van Toezicht Sociaal Domein en de Inspectie Gezondheidszorg en Jeugd kwam de vraag naar voren of hulpverlening goed verloopt nadat een complexe casus vanuit Veilig Thuis is aangemeld bij het lokale netwerk voor hulpverlening. Het doel van het huidige onderzoek is het bevorderen van de zorg en ondersteuning die het lokale netwerk biedt aan kwetsbare gezinnen die vanuit Veilig Thuis zijn overgedragen. De focus van het onderzoek is gericht op het vinden van goede voorbeelden en werkzame elementen die overdraagbaar zijn naar andere gemeenten en instellingen in Nederland. De inspecties keken ook naar goede punten en verbeterpunten.

Het onderzoek vond plaats in de gemeenten Vlissingen, Terneuzen en Tholen. Dit rapport gaat over de gemeente Vlissingen. Naast regio Zeeland zullen de inspecties nog vijf andere regio's onderzoeken.

Bijlage 1 is het toezichtkader voor het onderzoek. In het toezichtkader staan de indicatoren voor effectieve zorg en ondersteuning. Bijlage 2 geeft de in het onderzoek gebruikte bronnen weer. De bij het onderzoek betrokken instanties staan in bijlage 3.

[1] Toezicht Sociaal Domein is een samenwerkingsverband van vier rijksinspecties: Gezondheidszorg en Jeugd, Justitie en Veiligheid, Onderwijs en Sociale Zaken en Werkgelegenheid.

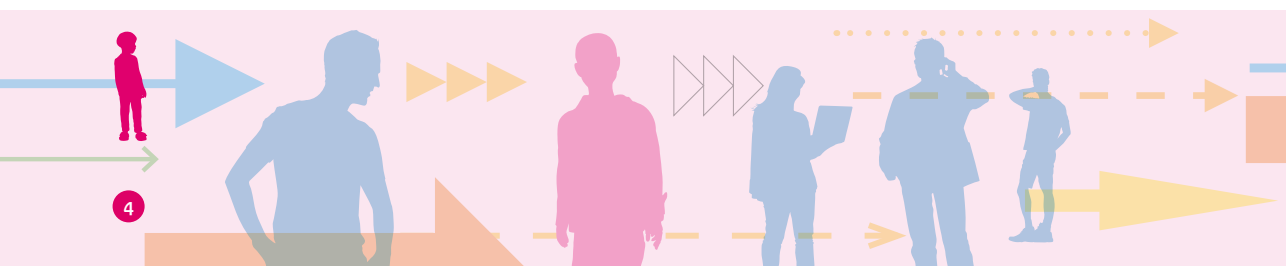


: Ontwikkelingen in Vlissingen

Naar aanleiding van het ‘Casusonderzoek Zeeland – Onderzoek naar aanleiding van het onverwacht overlijden van een baby’^[2] zijn in Zeeland onder aansturing van de gemeente Middelburg diverse verbeteringen doorgevoerd. De verbeteringen zijn deels op gemeenteniveau en deels samen met andere gemeenten op boven-gemeentelijk niveau doorgevoerd. Sommige verbeteringen hebben een langere implementatietijd nodig. Omdat deze deels overlappen met eventuele verbeterpunten uit het huidige onderzoek vroegen de Walcherse gemeenten uitstel voor het afronden van het verbeterplan, zodat ze gezamenlijk met verbeterpunten, die voortkomen uit het huidig onderzoek, opgepakt kunnen worden. De inspecties zijn akkoord gegaan met deze aanpak.

Voorafgaand aan het onderzoek hoorden en lazen de inspecteurs over diverse verbeteringen, die zij tijdens het onderzoek ook in de praktijk opmerkten. Diverse keren hoorden de inspecteurs van de professionals dat de werkwijze en met name de onderlinge samenwerking sinds de calamiteit aanmerkelijk verbeterd is. De inspecties geven vanaf deze plaats alle betrokkenen hiervoor een compliment. De inspecties hopen en verwachten dat deze betere samenwerking ook op lange termijn geborgd en uitgebreid wordt in Middelburg en Veere (samen met Vlissingen vormen zij de drie opdracht-gevende gemeenten van Porthos) en de andere gemeenten in Zeeland.

[2] Casusonderzoek Zeeland – Onderzoek naar aanleiding van het onverwacht overlijden van een baby: <https://www.igi.nl/documenten/rapporten/2018/01/10/casusonderzoek-zeeland---onderzoek-naar-aanleiding-van-het-onverwacht-overlijden-van-een-baby>



: Resultaten

De volgende paragrafen geven de resultaten weer aan de hand van thema's die voor de gemeente Vlissingen opvallend zijn. De thema's komen voort uit het toezichtkader (zie bijlage 1).

Overdracht vanuit Veilig Thuis

Toegang tot zorg

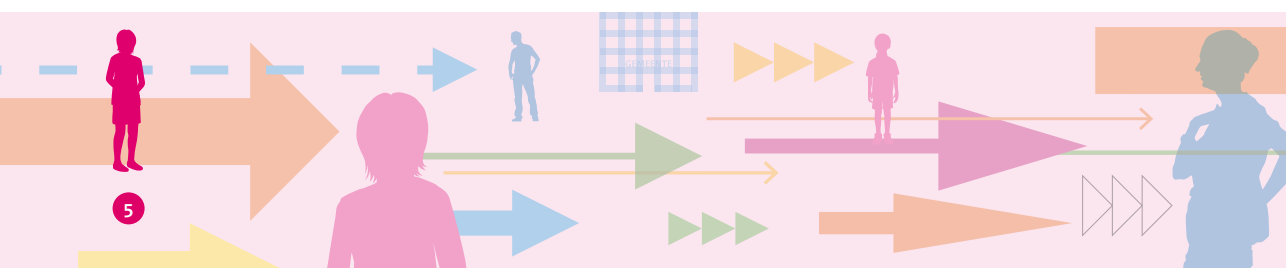
Bij overdracht aan het lokale netwerk in Vlissingen, draagt Veilig Thuis Zeeland over aan Porthos. In de drie gemeenten op Walcheren is Porthos de toegang voor zorg en ondersteuning in het sociaal domein voor zowel de jeugdhulp als de Wmo. Porthos heeft gebiedsteams die, na het onderzoek door Veilig Thuis, zorg en ondersteuning organiseren voor de jeugdigen en/of volwassenen. In de gebiedsteams werken professionals vanuit verschillende organisaties samen. Supervisors vanuit Porthos ondersteunen de gebiedsteams.

Overdracht

Wat gaat goed:

Informatieoverdracht

De inspecties vinden het positief dat de continuïteit van zorg en ondersteuning gedurende de overdracht tussen Veilig Thuis en het gebiedsteam van Porthos goed verloopt. Zowel Veilig Thuis als Porthos streven naar een warme overdracht, waarbij naast schriftelijke informatie ook gezamenlijke overdracht bij de cliënt thuis plaatsvindt. Veilig Thuis deelt voldoende informatie, zodat de professionals uit het gebiedsteam zorg en ondersteuning in gang kunnen zetten. Veilig Thuis blijft beschikbaar voor consultatie/gezamenlijke reflectie. De professionals laten weten regelmatig gebruik te maken van dit aanbod.



• Wat moet beter:

• *Overdracht veiligheidsdoelen*

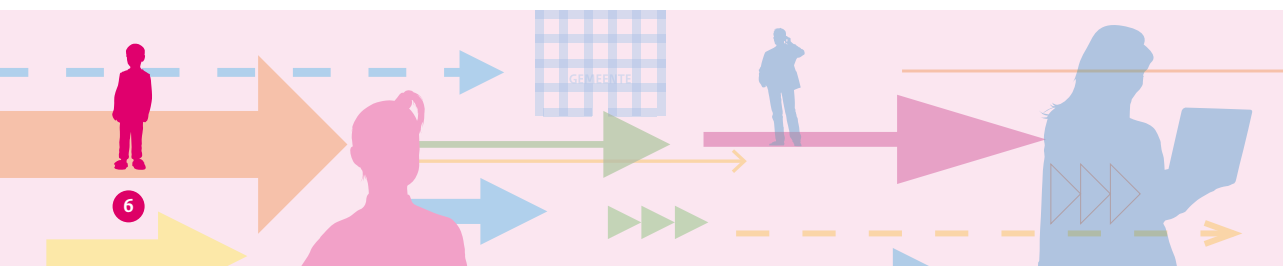
• De inspecties merken op dat de veiligheidsdoelen verdwijnen die Veilig Thuis opstelt tijdens het onderzoek. De veiligheidsdoelen zijn nodig om risico's te verminderen bij overdracht van Veilig Thuis aan Porthos en later naar zorgaanbieders. De veiligheidsdoelen die door Veilig Thuis opgesteld zijn, moeten herkenbaar zijn in het overdrachtsformulier. Voor de professionals in het lokale netwerk (waaronder de gemeentelijke toegang) horen alle opgestelde veiligheidsdoelen een zichtbaar onderdeel te zijn van het ondersteuningsplan en de daarmee samenhangende zorg- en hulpverleningsplannen. De focus blijft op deze manier op de veiligheidsrisico's en de veiligheidsafspraken zonder dat deze in het proces van overdracht tussen Veilig Thuis, Porthos en zorgaanbieders verloren raken.

• **Waarborgen van veiligheid**

• Wat gaat goed:

• *Passende maatregelen nemen*

• De inspecties zien dat professionals in Vlissingen werkwijzen gebruiken om zicht te houden op de veiligheid en passende maatregelen te nemen als de veiligheid in het geding is. Dit gebeurt onder andere door middel van het inzetten van het familienetwerkberaad (FNB). Dit is een overleg waar zowel het gezin, het sociale netwerk en de betrokken professionals aanwezig zijn en waar de veiligheid van de jeugdige/volwassene onderwerp van gesprek is. Het veiligheidsplan is onderdeel van het verslag van het FNB. In het veiligheidsplan worden de veiligheidsafspraken vastgelegd en is opgenomen wie zicht houdt op de veiligheid. Het veiligheidsplan en daarmee expliciet de veiligheidsafspraken worden in een volgend beraad geëvalueerd, zo blijft veiligheid structureel op de agenda staan.



• *Veiligheidsplan*

• De inspecties zien dat het veiligheidsplan in samenwerking met het gezin en de betrokken professionals wordt opgesteld. De FNB die in Vlissingen worden ingezet, zijn hier een goed middel voor om in latere fases het veiligheidsplan ook up-to-date te houden.

• *Regievoering*

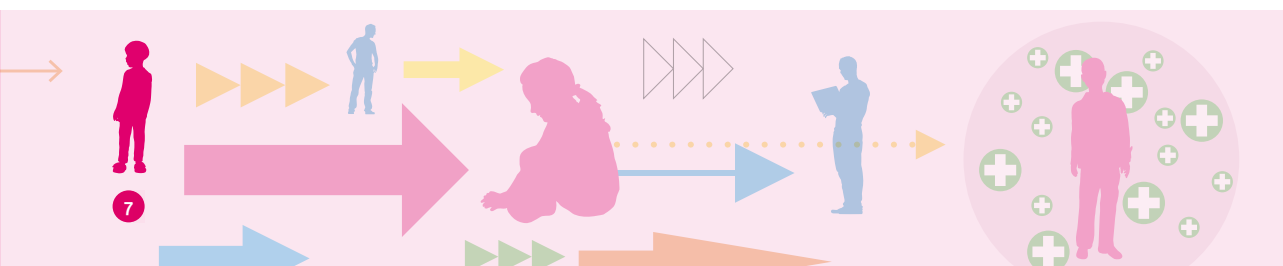
• De inspecties vinden het goed dat over het algemeen duidelijk is wie de regisseur in een casus is. In een onderzochte casus gaat de regisseur mee met de cliënt naar de intakes bij zorgaanbieders. Dit zorgt dat voor iedereen duidelijk is wie de regisseur is en daarbij is de regisseur op de hoogte van ingezette zorg en ondersteuning. Afspraken met de zorgaanbieder maakt de regisseur direct in het bijzijn van de cliënten.^[3]

• Wat moet beter:

• *Risico-inschatting met conclusie en oordeel*

• De samenwerkingsafspraken tussen Veilig Thuis en de gemeenten in Zeeland spreken over het gebruik van een gestandaardiseerd risicotaxatie-instrument. Professionals van het expertiseteam maken gebruik van verschillende instrumenten, om zicht te krijgen op de risico's. Daardoor is extra aandacht nodig om tussen instanties dezelfde taal te spreken, zodat risico's in een casus tussen professionals eenduidig zijn. Daarnaast missen de inspecties een afgewogen en vastgelegd conclusie of oordeel over de veiligheidssituatie en (toekomstige) risico's. Een afgewogen conclusie of oordeel is nodig voor een duidelijke sturing op de gewenste aanpak.

• ^[3] www.regiesociaal domein.nl. Hierin staan taken en bevoegdheden van de regisseur beschreven.



• *Veiligheidsrisico's*

• Veiligheidsrisico's liggen zowel in persoonlijke factoren als in omgevingsfactoren.
• De inspecties constateren dat in Vlissingen niet altijd gekeken wordt naar
• (on)veiligheid binnen het gehele (gezins)systeem. Om daadwerkelijk te zorgen
• voor duurzame veiligheid is het nodig om breed te blijven kijken naar de (on)
• veiligheid en niet te focussen op één vastgesteld risico. Alle veiligheidsrisico's
• moeten in beeld zijn en blijven.

• **Passende hulp**

• Wat gaat goed:

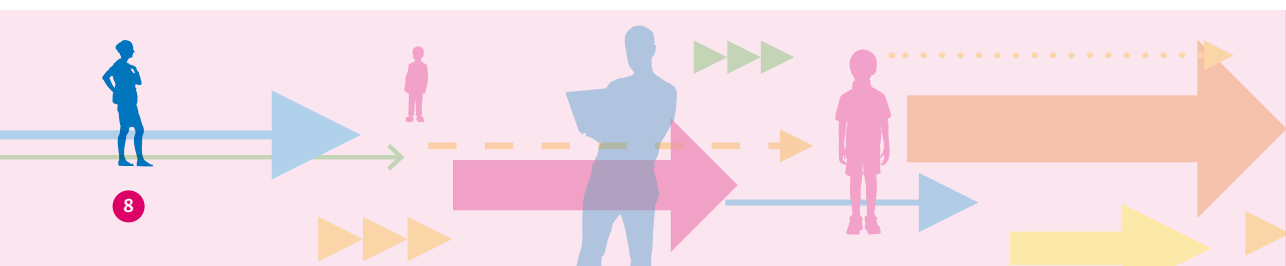
• *Leefgebieden in kaart*

• De inspecties vinden het positief dat de zelfredzaamheid van cliënten onderdeel
• is van het inschatten welke hulp nodig is, c.q. afgebouwd kan worden. Door
• middel van gebruik van de Zelfredzaamheidsmatrix (ZRM) wordt gekeken naar de
• situatie op verschillende leefgebieden bij cliënten. Dit is nodig is voor een brede
• blik op alle leefgebieden en zicht op de (achterliggende) problematiek.

• *Familienetwerkberaden (FNB)*

• De inspecties zijn tevreden over het gebruik van FNB door professionals. FNB
• is gebaseerd op de oplossingsgerichte benadering Signs of Safety^[4] en wordt
• ingezet voor gezinnen waar de veiligheid van een kind een probleem vormt.
• Een FNB draagt bij aan de brede afstemming om veiligheid en hulp te bereiken.
• Het verslag van het FNB wordt gedeeld met alle betrokkenen, ook wie afwezig
• was bij het FNB. Het inzetten van FNB in de hulp kan nog structureler plaats

• ^[4] Signs of Safety is erkend door de Erkenningscommissie Interventies als 'goed onderbouwd' en opgenomen in de
• Databank Effectieve Jeugdinterventies.



- vinden. Het is goed dat Porthos het organiseren van het FNB faciliteert en zo
- nodig de voorzitter levert, ook als Porthos niet zelf betrokken is. Dit zorgt dat een
- onafhankelijke voorzitter beschikbaar is, wat voorkomt dat een professional
- vanuit verschillende rollen moet acteren.

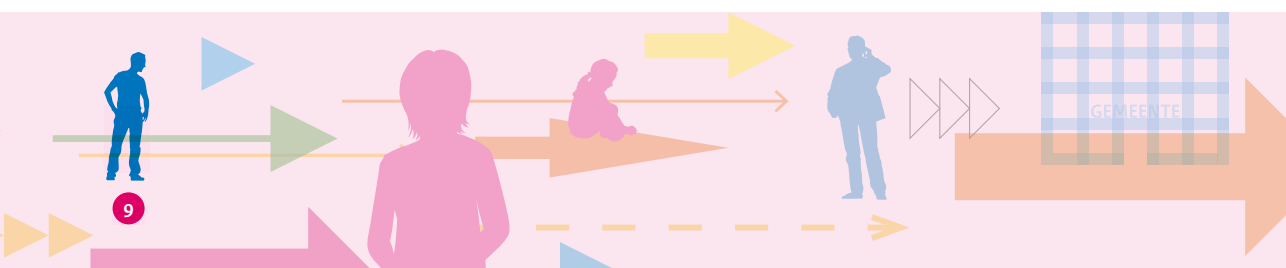
• Wat moet beter:

• *Uitgangspunten 1Gezin1Plan1Regisseur (1G1P1R)*

- Om veiligheid en samenhang in de hulp vanaf de start te waarborgen moet
- gewerkt worden met 1G1P1R. De inspecties constateren dat in Vlissingen
- sommige uitgangspunten van 1G1P1R, zoals een gezamenlijk plan, nog
- gerealiseerd moeten worden. De inspecties zien dat professionals in Vlissingen
- samenwerking zoeken met betrokken professionals in de casus. Echter, een
- gezamenlijk plan bij de start van de hulp dat helpt om doelen vanuit verschillende
- domeinen op elkaar af te stemmen en laat zien wie waaraan werkt, wordt gemist.
- Door een gedeelde probleemanalyse, afgestemde doelen en taakverdeling wordt
- de hulp in samenhang geboden. Daarnaast is het nuttig om partijen zoals de
- huisarts, de jeugdgezondheidszorg en de school actiever te betrekken bij het
- afspreken en monitoren van de (veiligheids)doelen. Het gezin is niet alleen tijdens,
- maar ook na de hulpverlening in zicht van deze genoemde partijen.

• *Praten met kinderen*

- Professionals in Vlissingen geven aan dat zij het belangrijk vinden om met
- kinderen te praten. Dit gebeurt niet altijd, onder andere omdat dit lastig is.
- Professionals moeten gesprekken voeren met kinderen om hun mening te horen.
- Zo kunnen zij de veiligheid beter waarborgen en dit draagt bij aan het stellen van
- de juiste (veiligheids)doelen voor het gehele gezin. Daarnaast is het horen van
- kinderen in zaken die hen aangaan één van de rechten in het Internationaal
- Verdrag voor de Rechten van het Kind.



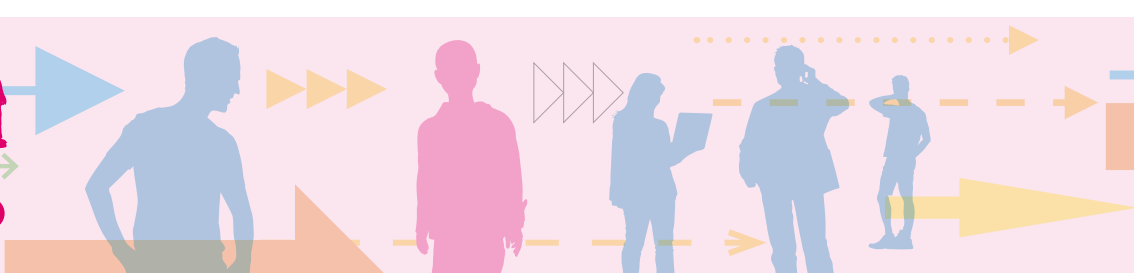
Informatie delen

Ook in Vlissingen, net zoals op veel andere plekken in het land, blijkt informatie delen een lastige kwestie. Niet alle partijen krijgen de relevante informatie om de veiligheid te waarborgen. De meeste professionals waarmee de inspecties spraken, geven aan dat met name informatie delen met de GGZ het lastigst is. Het delen van relevante informatie is nodig, zeker in situaties waarbij risico's van de ouder gevolgen kunnen hebben voor de veiligheid van het kind. De inspecties bevelen aan om hier een verbeterslag in te maken, zodat de betrokken partijen rondom een gezin in onveiligheid de (specifiek) benodigde informatie krijgen. Het nieuwe instrument van Toezicht Sociaal Domein, wat de mogelijkheden laat zien bij het delen van informatie, kan hierbij helpen.^[5]

Wachlijsten

Wachttijden voor hulp zijn in Zeeland bij een aantal instellingen voor gespecialiseerde hulp lang, met name bij GGZ instellingen. Dat zorgt dat een huishouden/de jeugdige/de volwassene lang moet wachten op de hulp die nodig is. Wachttijden bij de ene instelling hebben ook weer gevolgen voor andere instellingen vanwege het moeten voortzetten van de hulp en ondersteuning, indien een casus nog niet overgedragen kan worden. Wanneer een huishouden op een wachtlijst (of uitdeellijst) staat, is het belangrijk dat iemand verantwoordelijk is om te blijven kijken wat nodig is om de veiligheid te waarborgen en wat mogelijk is aan hulp ter overbrugging naar het moment dat passende hulp beschikbaar is.

[5] www.kiezen-en-delen.nl. Een website van Toezicht Sociaal Domein die de professional helpt bij de mogelijkheden van informatie delen, ook met professionals vanuit andere domeinen.



Evaluëren

Wat gaat goed:

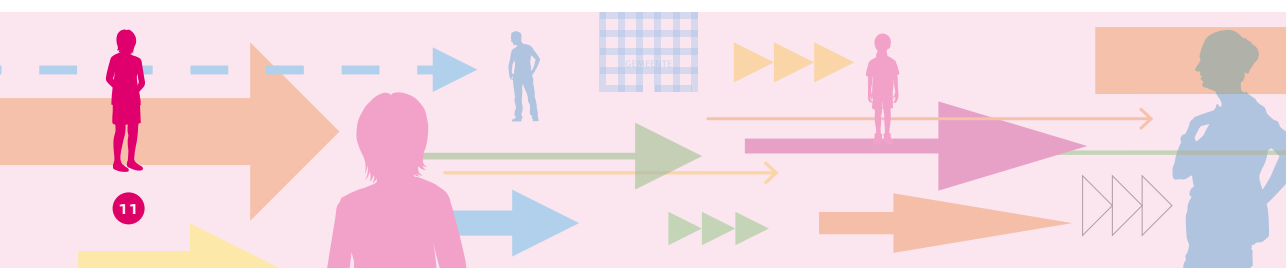
Evaluatie op casusniveau

Familienetwerkberaden (FNB) worden in Vlissingen gebruikt en zijn een goed moment om de ingezette zorg en ondersteuning te evalueren samen met de cliënt, het sociaal netwerk en de betrokken professionals. Het FNB moet wel structureel ingezet worden in casussen waarin dit nodig is, om maximaal effectiviteit te bereiken.

Wat kan beter:

Evaluatie op organisatie- en netwerkniveau

De inspecties missen concrete evaluatiemomenten op organisatie- en netwerkniveau. Ook is het belangrijk om meer te focussen op doelgericht werken en behalen van resultaten en dit te evalueren. Dat helpt om te behouden wat werkt en te stoppen met wat niet werkt.



: Goede voorbeelden/werkzame elementen

Warme overdracht

Bij overdracht door professionals werken persoonlijke contact en aanwezigheid voor, tijdens en na de overdracht goed. Een warme overdracht in het bijzijn van cliënten biedt duidelijkheid en zorgt voor continuïteit van zorg voor de cliënten.

Korte lijnen

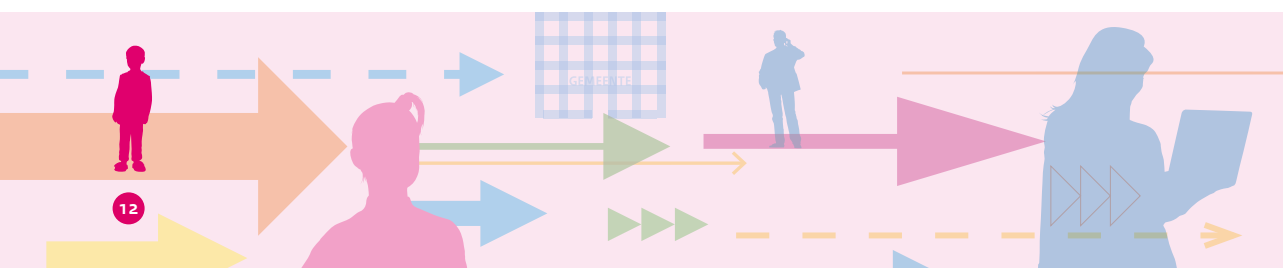
In Vlissingen weten professionals elkaar te vinden en weten ze wat van elkaar verwacht kan worden. Met name elkaar opzoeken of telefonisch contact helpt om snel af te stemmen.

Samenhang in hulp creëren d.m.v. FNB

Door als professionals dezelfde visie te creëren tijdens een FNB op de probleem-analyse en werkwijze, lukt het om samenhang te creëren in de hulp. Afstemming zoeken met cliënt, sociaal netwerk en andere professionals helpt hier ook bij.

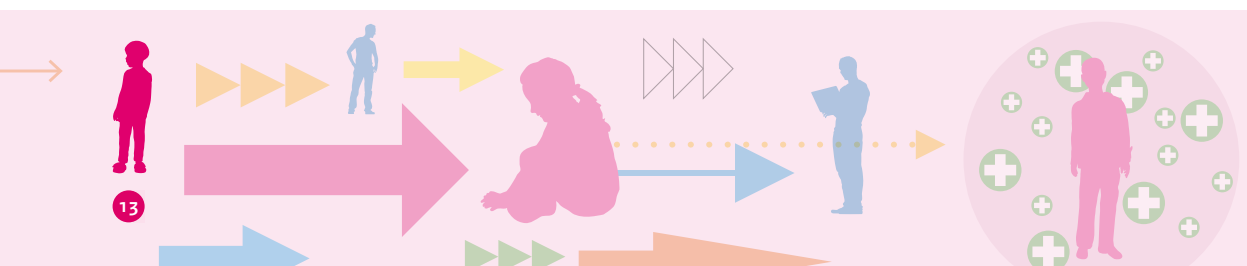
Gezamenlijk evalueren

Door gebruik te maken van FNB bij de evaluatie van de casus zijn cliënten, sociaal netwerk en professionals betrokken om te kijken naar de stand van zaken en om de hulp en veiligheidsafspraken indien nodig bij te stellen.



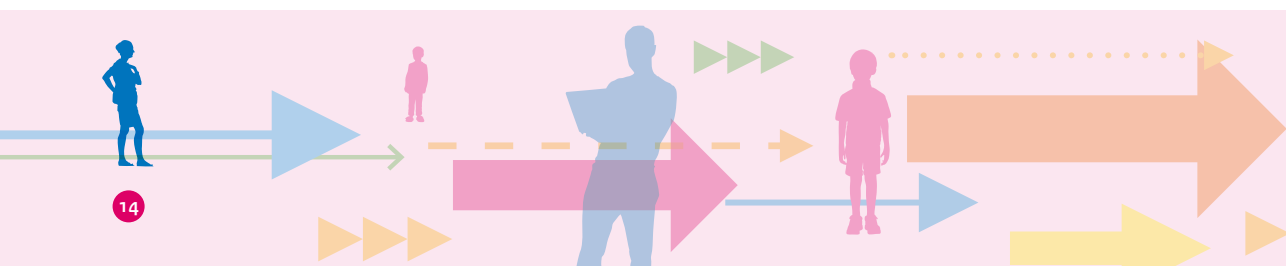
: Conclusie

De inspecties zien dat de werkwijze van het lokale netwerk in Vlissingen nog volop in ontwikkeling is. De inspecties zijn over het algemeen tevreden over hoe de zorg en ondersteuning in het lokale netwerk georganiseerd is voor kwetsbare gezinnen waarbij eigen onderzoek door Veilig Thuis nodig was. De inspecties zien dat professionals in Vlissingen in een keten met elkaar samenwerken en elkaar vinden om zicht te houden op de veiligheid van een gezin. Toch zien de inspecties verbetermogelijkheden die samenhangen met creëren van duurzame veiligheid en het werken volgens de uitgangspunten van 1G1P1R om zo samenhang in de hulpverlening te bereiken. 1G1P1R is belangrijk voor de cliënt om inzicht te hebben in het voorgenomen hulpverleningstraject.



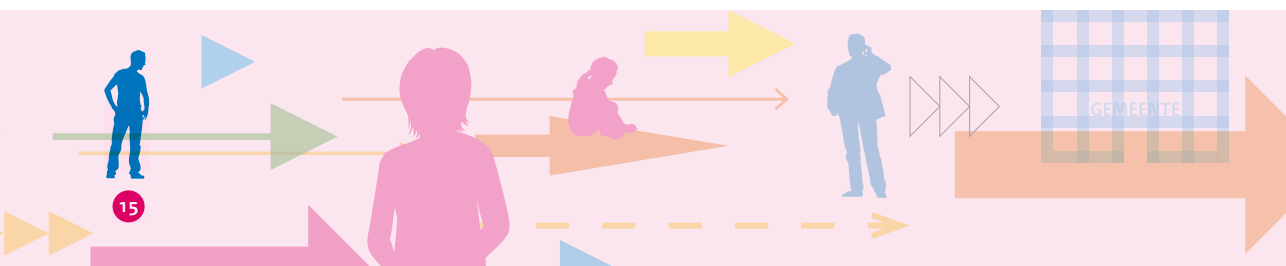
: Aanbevelingen in het kort:

- 1 Laat de door Veilig Thuis opgestelde veiligheidsdoelen terugkomen in het veiligheids- en ondersteuningsplan dat via het FNB wordt opgesteld en ook in de plannen van de zorgaanbieders;
- 2 spreek dezelfde taal tussen instanties en maak een afgewogen conclusie of oordeel, zodat de uitkomsten van de risicotaxatie sturing geven aan de verdere aanpak van onveiligheid;
- 3 kijk gedurende het hulpverleningstraject breed naar veiligheidsrisico's, zodat zowel de persoonlijke factoren als de omgevingsfactoren in kaart zijn;
- 4 zorg voor een plan volgens de uitgangspunten van 1G1P1R waarin een gezamenlijke probleemanalyse, doelen en afstemming in de hulp van alle betrokken partijen beschreven staan;
- 5 laat het praten met kinderen een vast onderdeel zijn van de hulpverlening;
- 6 deel bij risico's en onveiligheid relevante en benodigde informatie waar dit nog niet voldoende gebeurt;
- 7 beperk de wachttijden en waarborg veiligheid voor alle gezinsleden ook tijdens overbrugging naar het moment dat passende hulp beschikbaar is;
- 8 evalueer ook op organisatie- en netwerkniveau om zicht te houden op wat werkt of wat niet werkt.



: Nazorg

De inspecties vragen van de partijen die in Vlissingen betrokken zijn bij het bieden van veiligheid en passende hulp aan kwetsbare gezinnen die zijn overgedragen door Veilig Thuis de noodzakelijke verbeteringen door te voeren op de door de inspecties gesignaleerde verbeterpunten, onder regie van de gemeente Vlissingen. De inspecties vernemen graag vóór 1 juli 2019 welke verbeteringen worden getroffen. Een jaar na vaststelling van deze rapportage gaan de inspecties met de gemeente en de betrokken partijen de voortgang van de verbetermaatregelen na.



Bijlagen

Bijlage 1: Toezichtkader Het Lokale Netwerk na Veilig Thuis | Toezicht Sociaal Domein

In hoeverre wordt door het lokale netwerk de veiligheid gewaarborgd?

Thema: Maatregelen voor herstel directe veiligheid

Criteria TSD	Indicator	Operationalisering	Oordeel/beslisregel op indicatorniveau
<p>Jeugdigen en/of volwassenen^[1] worden adequaat naar zorg en ondersteuning toe geleid wanneer zij dat nodig hebben.</p>	<p>1 Veilig Thuis draagt de verantwoordelijkheid pas over op het moment dat is vastgesteld dat het lokale netwerk de casus oppakt (conform de regionale samenwerkingsafspraken)</p>	<p>Overdracht verantwoordelijkheid Conform de samenwerkingsafspraken regio Zeeland:</p> <ul style="list-style-type: none"> – Voordat de verantwoordelijkheid naar het lokale netwerk gaat, vindt er een gesprek plaats om vast te stellen of het lokale netwerk op korte termijn een vervolgtraject zal starten dat kan leiden tot duurzame veiligheid en herstel van de gevolgen van het geweld. 	<p>Om positief te beoordelen heeft Veilig Thuis de verantwoordelijkheid pas overgedragen nadat zij zich ervan vergewist hebben dat het lokale netwerk^[2] in staat is om op korte termijn een vervolgtraject te starten. De verantwoordelijkheid voor een casus is altijd belegd.</p>
	<p>2 Bij de overdracht wordt de benodigde informatie overgedragen vanuit Veilig Thuis naar de professional (conform de regionale samenwerkingsafspraken)</p>	<p>Overdracht na onderzoek Conform de samenwerkingsafspraken regio Zeeland:</p> <ul style="list-style-type: none"> – Bij de overdracht van een casus na onderzoek van Veilig Thuis ontvangt het lokale netwerk schriftelijk of digitaal de feitelijke informatie die nodig is voor een passende interventie. – Na onderzoek wordt het door Veilig Thuis opgestelde veiligheidsplan overgedragen aan het lokale netwerk. 	<p>Om positief te beoordelen geeft het lokale netwerk aan dat zij de informatie die nodig is voor een passende interventie schriftelijk of digitaal hebben ontvangen. Het veiligheidsplan moet daar een onderdeel van zijn.</p>
<p>De veiligheid van jeugdigen en volwassenen, die zorg en/of ondersteuning krijgen, is geborgd.</p>	<p>3 Er wordt zicht gehouden op herstel van veiligheid door de professional.</p>	<p>Gezamenlijke reflectie Op casusniveau is er gelegenheid voor gezamenlijke reflectie tussen Veilig Thuis en het lokale netwerk.</p> <p>Risico-inschatting Bij het bepalen van de hulpvraag zijn de veiligheidsrisico's en ontwikkelingsbedreigingen voor de jeugdige of volwassene aantoonbaar en tijdig ingeschat. De veiligheidsinschatting is gemaakt op basis van de volledige problematiek/hulpvraag. Hierbij is gewerkt conform de regionale samenwerkingsafspraken (d.w.z. er is gebruik gemaakt van het risico-inschatting instrument van Veilig Thuis.)</p>	<p>Om positief te beoordelen geeft het lokale netwerk aan dat zij indien nodig kunnen afstemmen met Veilig Thuis. Er zijn afspraken over en dit werkt in de praktijk.</p> <p>Om positief te beoordelen schat de professional de veiligheidsrisico's van jeugdigen en volwassenen systematisch in bij aanvang van de hulp met behulp van een gestandaardiseerde risico-inschatting; minimaal een aantal concrete vragen over de veiligheid. Er is multidisciplinair overleg over de afwegingen van de risico's en het handelen hierbij.</p>

[1] Heeft betrekking op huishoudens met en zonder kinderen

[2] Hieronder wordt verstaan de professional werkzaam in het lokale netwerk

Criteria TSD	Indicator	Operationalisering	Oordeel/beslisregel op indicatorniveau
		<p>Passende maatregelen nemen De professional bewaakt of de directe veiligheid wordt gerealiseerd en neemt passende maatregelen als hier onvoldoende zicht op is of wanneer dit onvoldoende gebeurt (bijv. terugmelden). Bij situaties van zorgmijding of afhaken van het hulpverleningsproces wordt door de professional afgewogen welke maatregelen ingezet moeten worden om de veiligheid te kunnen waarborgen.</p> <p>Monitoren door Veilig Thuis Conform de samenwerkingsafspraken regio Zeeland: Drie maanden nadat het onderzoek bij Veilig Thuis is afgerond en door het lokale netwerk hulp is ingezet, vindt een monitoring door Veilig Thuis.</p>	<p>Om positief te beoordelen is zichtbaar dat de professional maatregelen neemt als de directe veiligheid onvoldoende wordt gerealiseerd.</p> <p>Om positief te beoordelen moet blijken dat er drie maanden na onderzoek contact is geweest tussen Veilig Thuis en het lokale netwerk i.v.m. de monitorfunctie van Veilig Thuis.</p>
	<p>4 Er is door een professional een veiligheidsplan opgesteld voor de jeugdige of volwassene dat voldoet aan de eisen in het handelingsprotocol.^[3]</p>	<p>Veiligheidsplan Het veiligheidsplan is gemaakt met de jeugdige en/of volwassene en het professionele en sociale netwerk die directe veiligheid helpen te herstellen. Waarin met duidelijke afspraken is vastgelegd wie waarvoor verantwoordelijk is en wanneer aan wie gerapporteerd wordt.</p>	<p>Om positief te beoordelen is zichtbaar dat het veiligheidsplan samen met de jeugdige of volwassene en de professionals gemaakt is en dat het veiligheidsplan bij betrokken partijen bekend is. Er zijn afspraken met professionals en/of het sociale netwerk om zicht te houden op de jeugdige of volwassene op een dusdanige manier dat er waarborgen voor veiligheid zijn.</p>
<p>De zorg en ondersteuning aan jeugdigen en volwassenen is resultaatgericht</p>	<p>5 De professional stelt doelen gericht op herstel van veiligheid.</p>	<p>Doelen De doelen in het veiligheidsplan zijn geprioriteerd en concreet uitgewerkt.</p> <p>Regievoering De professional(s), Veilig Thuis en de betreffende jeugdigen en/of volwassenen hebben duidelijk wie regie voert in een casus. De regisseur voert effectief regie in de casus.</p>	<p>Om positief te beoordelen zijn er door de professional doelen vastgesteld. Deze doelen zijn SMART geformuleerd en er is bepaald wie wat doet en wanneer om het doel te bereiken.</p> <p>Om positief te beoordelen moet zichtbaar zijn waar de regievoering is belegd en bestaat hierover duidelijkheid bij de professionals en jeugdige en/of volwassene. Regievoering is zichtbaar bij totstandkoming veiligheid, 1 plan, evaluatie en bijsturing.</p>

[3] VNG-model Handelingsprotocol voor het Advies en Meldpunt Huiselijk geweld en kindermishandeling, 'Veilig Thuis': VT neemt verantwoordelijkheid voor veiligheid en herstel bij alle meldingen waarvoor een vervolgtraject wordt ingezet. Dat wil zeggen dat VT er zorg voor draagt dat een veiligheidsplan en een hulpverlenings- en herstelplan worden opgesteld in alle meldingen die daarvoor in

aanmerking komen. In meldingen waar VT zelf de verantwoordelijkheid neemt voor de vervolgstappen en/of onderzoek doet, stelt het zelf deze plannen op. Bij meldingen die worden overgedragen maakt VT afspraken met ketenpartners over het opstellen en uitvoeren van die plannen.

In hoeverre wordt passende hulp ingezet om onveiligheid in de toekomst te voorkomen?

.....
Thema: Passende hulp voor herstel van veiligheid op langere termijn en vermindering van kans op herhaling

Criteria TSD	Indicator	Operationalisering	Oordeel/beslisregel op indicatorniveau
<p>Jeugdigen en volwassenen staan centraal in zorg en ondersteuning</p>	<p>6 De zorg en de ondersteuning vanuit de professional is passend.</p>	<p>Leefgebieden in kaart Bij het bepalen van de zorgbehoefte is gekeken naar achterliggende hulpvraag op leefgebieden die in verband staan met herstel van de veiligheid.</p> <p>Zelfredzaamheid bepalen De mate van zelfredzaamheid is ingeschat en de inzet van de zorg en ondersteuning sluit hierbij aan.</p> <p>Gezin of huishouden betrokken De hulpvraag is in dialoog met het gezin of huishouden geformuleerd.</p>	<p>Om positief te beoordelen moet in ieder geval aandacht worden gegeven aan de volgende gebieden: financiën, huisvesting, geestelijke gezondheidszorg, het dagelijkse leven, de opvoeding van de kinderen (indien van toepassing) en het sociale netwerk.</p> <p>Om positief te beoordelen moet aannemelijk zijn gemaakt dat een inschatting is gemaakt van de zelfredzaamheid op basis van de verschillende leefgebieden en dat de zorg en ondersteuning hierbij aansluit. Dit kan bijvoorbeeld d.m.v. de zelfredzaamheidsmatrix.</p> <p>Om positief te beoordelen moet zichtbaar zijn dat de jeugdigen en/of volwassenen betrokken zijn bij het formuleren van de hulpvraag.</p>
	<p>7 De professional voert regie zodat er samenhang is in de aangeboden hulp.</p>	<p>1G, 1P en 1R De professional biedt zorg en ondersteuning via het principe van 1 gezin/huishouden, 1 plan en 1 regisseur. Het plan is opgesteld samen met het gezin (en jeugdige) of huishouden.</p> <p>Eigen kracht Het sociale netwerk is in kaart gebracht en wordt indien mogelijk en wenselijk betrokken bij de geboden zorg en ondersteuning.</p>	<p>Om positief te beoordelen moet er sprake zijn van één gezamenlijk plan van het gezin, door de jeugdige en/of huishouden opgesteld met de betrokken professionals. Deelplannen van betrokken instanties zijn afgestemd op 1G, 1P en 1R. Ook wordt in het plan aangegeven wie de regie voert over de hulp.</p> <p>Om positief te beoordelen is het sociale netwerk in kaart gebracht en wordt ingezet ter versterking van de geboden zorg en ondersteuning.</p>
	<p>8 De professional deelt, indien nodig, informatie met instanties i.h.k.v. veiligheid en passende zorg.</p>	<p>Informatie delen Professionals dragen met toestemming van de jeugdige of volwassene relevante informatie zo spoedig mogelijk over aan overigen betrokkenen partijen. Indien de veiligheid dit vereist wordt informatie gedeeld.</p>	<p>Om positief te beoordelen is toestemming aan de jeugdige of volwassene gevraagd om informatie te delen en blijkt uit de gegevens dat de informatie is gedeeld. Bij informatiedeling zonder toestemming zijn de afwegingen hiertoe inzichtelijk.</p>

Criteria TSD	Indicator	Operationalisering	Oordeel/beslisregel op indicatorniveau
Veranderingen in de situatie worden gesignaleerd en beoordeeld of dit de behoefte aan zorg en ondersteuning beïnvloed. Zo nodig wordt de zorg en ondersteuning daarop aangepast	9 De professional signaleert gedurende het gehele hulpverleningsproces of er aanpassing van zorg en ondersteuning nodig is.	Signaleren De professional houdt zicht op de ondersteuningsbehoefte van jeugdige of volwassene en past de zorg en ondersteuning aan wanneer de veiligheid opnieuw in het geding is of wanneer de zorg en ondersteuning afgeschaald of afgesloten kan worden.	Om positief te beoordelen moet aannemelijk zijn gemaakt dat professionals en de jeugdigen en/of volwassene gezamenlijk de doelen waar nodig bijstellen.

Is er kwaliteitsmanagement waardoor er zicht is op welke elementen effectief werken bij herstel en behoud van veiligheid?

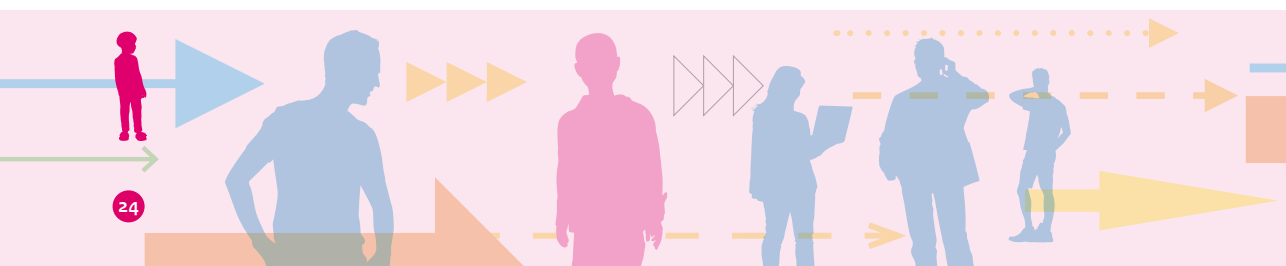
Thema: Evaluatie van werkzame elementen

Criteria TSD	Indicator	Operationalisering	Oordeel/beslisregel op indicatorniveau
Zorg en ondersteuning zijn gericht op het behalen van effecten	10 Er wordt op casusniveau systematisch geëvalueerd of de gestelde doelen zijn behaald.	Methode Er wordt op casusniveau een methode gehanteerd voor het evalueren van de zorg en ondersteuning en de gestelde doelen. Hierbij worden eigen ervaringen van cliënten gebruikt.	Om positief te oordelen moet aannemelijk zijn gemaakt dat professionals samen met de jeugdige en/of volwassene en andere betrokken instanties de doelen hebben geëvalueerd en dat eigen ervaringen van cliënten hierbij zijn gebruikt.
De instelling voert systematisch kwaliteitsmanagement uit	11 Bij evaluatie van de zorg en ondersteuning is vastgesteld of de veiligheidsrisico's/ontwikkelingsbedreigingen voor de jeugdigen en volwassenen zijn verminderd/zijn beperkt en of de directe veiligheid nog steeds is gerealiseerd.	Evaluatie veiligheid Tijdens de evaluatie van de zorg en ondersteuning wordt op een gestandaardiseerde wijze vastgesteld of de veiligheidsrisico's voor de jeugdige en/of volwassene verminderd of beperkt zijn en of er sprake is van directe veiligheid. Daarbij wordt input van andere professionals afgewogen en proactief verzameld.	Om positief te oordelen moet duidelijk zijn dat bij de evaluatie een vergelijking wordt gemaakt tussen de startsituatie en de huidige situatie met betrekking tot de ingeschatte veiligheidsrisico's/ontwikkelingsbedreigingen.
	12 De instelling evalueert en verbetert waar nodig de resultaten / effecten van de zorg en ondersteuning die wordt geboden.	Kwaliteit werkwijze Er is duidelijkheid over op welke wijze informatie wordt verzameld over kwaliteit en effect van de hulp en of de instelling bereikte resultaten en opgemerkte knelpunten in beeld brengt en verbeteringen aanbrengt.	Om positief te oordelen moet aannemelijk zijn gemaakt dat de instelling systematisch resultaten en knelpunten in beeld brengt en verbeteringen aanbrengt.
Het lokale netwerk voert gezamenlijk systematisch kwaliteitsmanagement uit	13 Het lokale netwerk evalueert (gezamenlijk) en verbetert waar nodig de (gezamenlijke) resultaten en de samenhang van de zorg en ondersteuning die wordt geboden.	Het is duidelijk of en hoe het lokale netwerk de samenwerking en resultaten evalueren. Ook is duidelijk hoe het lokale netwerk waar nodig verbeteringen aanbrengt.	Om positief te oordelen moet aannemelijk zijn gemaakt dat het lokale netwerk (gezamenlijk) de resultaten en de samenhang evalueert en waar nodig (de samenhang van) de zorg en ondersteuning verbetert.

: Bijlage 2: Onderzoeksopzet

- *Documentenanalyse*
Beleidsdocumenten
Werkinstructies
- *Dossieronderzoek*
- *Interviews*
Veilig Thuis medewerkers
Supervisor en casusregisseur(s) van wijkteam / gebiedsteam
Cliënten / sociale netwerk
Professionals van zorgaanbieders / netwerkpartners
- *Reflectiebijeenkomst*
Alle bij het onderzoek betrokken instanties

Indien u vragen heeft over de onderzoeksmethode dan kunt u het externe plan van aanpak opvragen door te mailen naar: info@jeugdinspecties.nl



: Bijlage 3: Deelnemende partijen aan onderzoek

De samenwerkende inspecties hebben de volgende instanties bij het onderzoek betrokken:

Gemeente Vlissingen

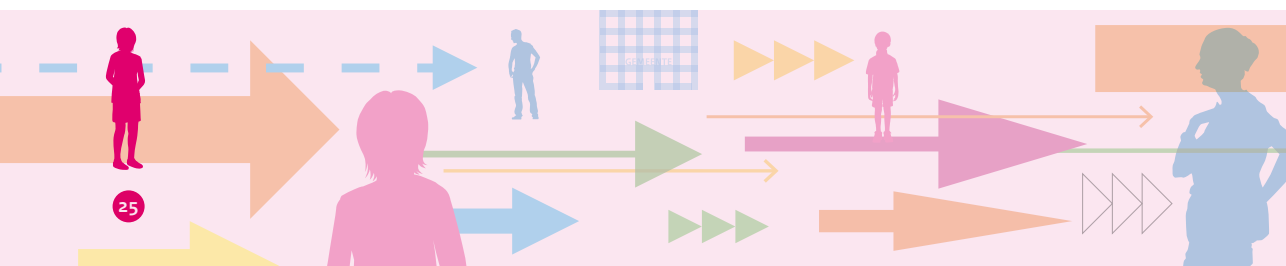
Jeugdgezondheidszorg Zeeland

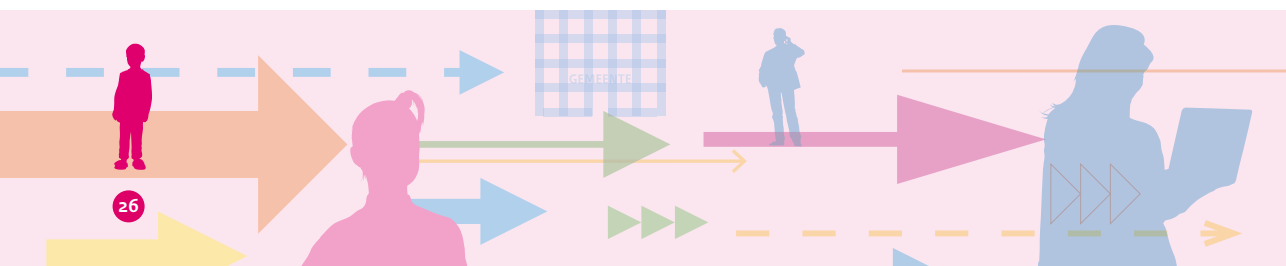
Juvent

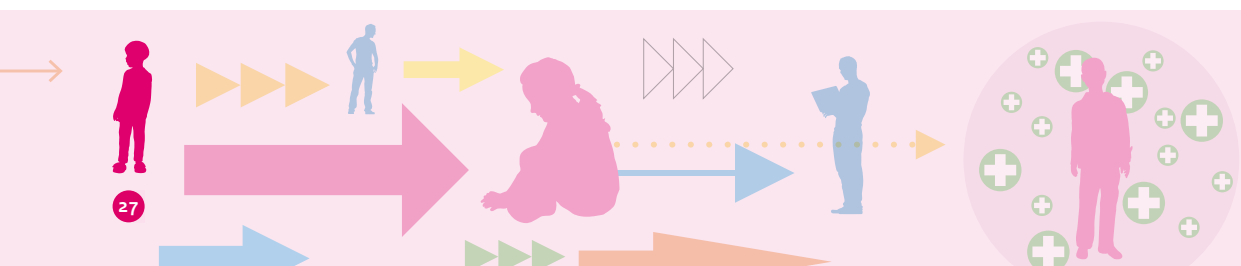
Porthos

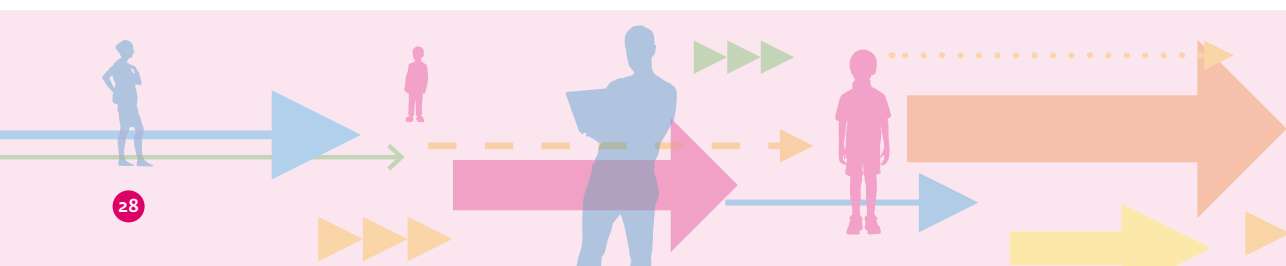
Veilige Opvang Vlissingen (Emergis)

Veilig Thuis Zeeland









Toezicht Sociaal Domein

Bezoekadres:

Stadskantoor Utrecht

Stadsplateau 1

3521 AZ Utrecht

Telefoon: 088-3700288

E-mail: info@jeugdinspecties.nl

Postadres:

Postbus 2518

6401 DA Heerlen

