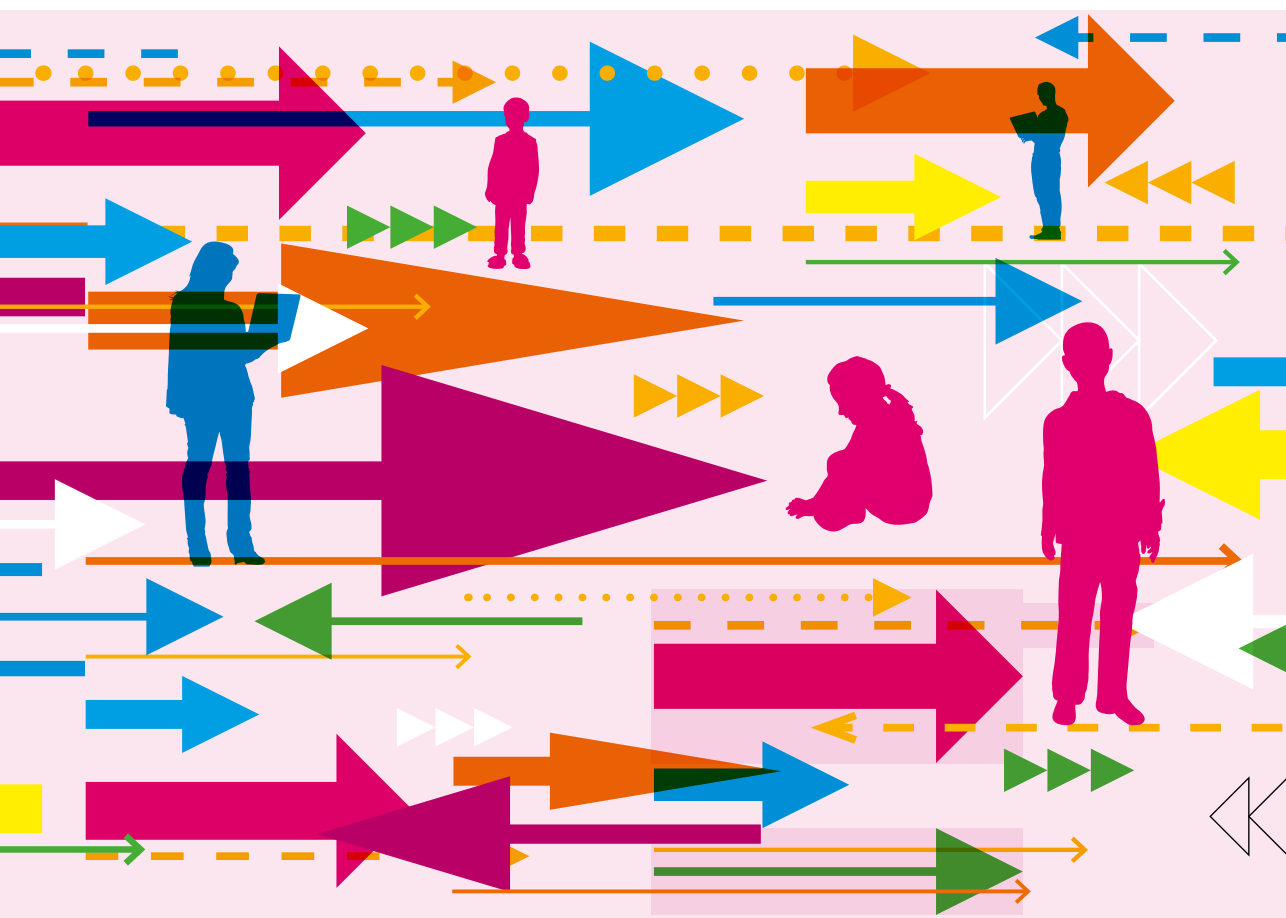




Toezicht Sociaal Domein
Ministerie van Volksgezondheid,
Welzijn en Sport

Rapportage

Het lokale netwerk na Veilig Thuis Heerlen





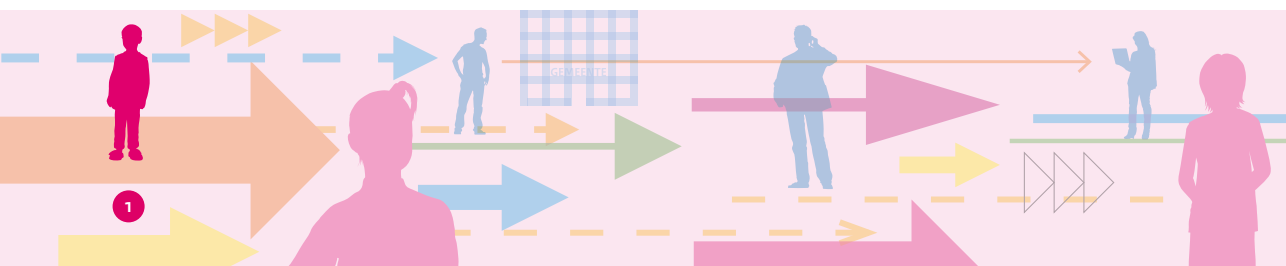
Rapportage

Het lokale netwerk na Veilig Thuis Heerlen

De rijksinspecties die binnen Toezicht Sociaal Domein samenwerken zijn:

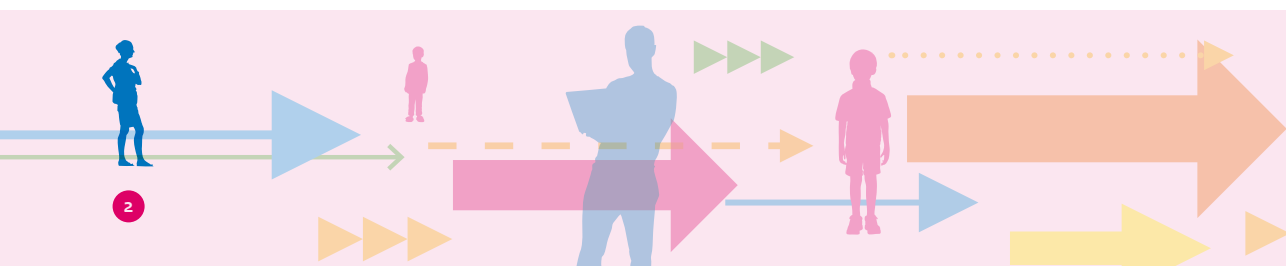
- Inspectie Gezondheidszorg en Jeugd
- Inspectie van het Onderwijs
- Inspectie Justitie en Veiligheid
- Inspectie Sociale Zaken en Werkgelegenheid

Utrecht, maart 2019



: Inhoudsopgave

Inleiding	3
Ontwikkelingen in Heerlen	4
Resultaten	5
<i>Waarborgen van veiligheid</i>	5
<i>Passende hulp</i>	8
<i>Evalueren</i>	11
Goede voorbeelden/werkzame elementen	12
Conclusie	13
Aanbevelingen in het kort	14
Nazorg	15
Bijlagen	16



: Inleiding

De samenwerkende rijksinspecties (hierna: de inspecties) binnen Toezicht Sociaal Domein^[1] onderzochten in Zuid-Limburg, in de regio Parkstad, het functioneren van het lokale netwerk na onderzoek en overdracht van een casus door Veilig Thuis. Uit eerdere onderzoeken van Toezicht Sociaal Domein en de Inspectie Gezondheidszorg en Jeugd kwam de vraag naar voren of hulpverlening van het lokale netwerk nadat Veilig Thuis onderzoek heeft gedaan in een multiprobleem casus goed verloopt.

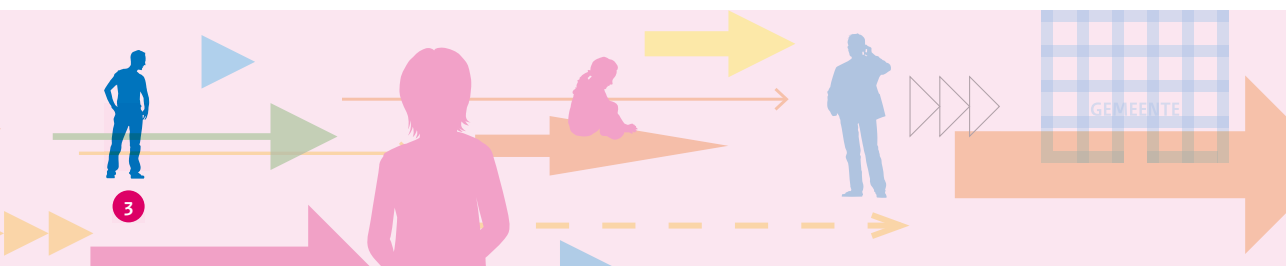
Het doel van het huidige onderzoek is het bevorderen van de zorg en ondersteuning die het lokale netwerk biedt aan kwetsbare gezinnen die na onderzoek vanuit Veilig Thuis zijn overgedragen.

De focus van het onderzoek is gericht op het vinden van goede voorbeelden en werkzame elementen die overdraagbaar zijn naar andere gemeenten en instellingen in Nederland. De inspecties keken ook naar goede punten en verbeterpunten.

Het onderzoek vond plaats in de gemeenten Heerlen, Kerkrade en Brunssum. Deze rapportage gaat over de gemeente Heerlen. Zuid-Limburg is de tweede onderzochte Veilig Thuis-regio. Naast regio Zuid-Limburg onderzoeken de inspecties nog vier andere regio's in Nederland.

Bijlage 1 is het toezichtkader voor het onderzoek. In het toezichtkader staan de indicatoren voor veiligheid, effectieve zorg en ondersteuning. Bijlage 2 geeft de in het onderzoek gebruikte bronnen weer. De bij dit onderzoek betrokken instanties staan in bijlage 3.

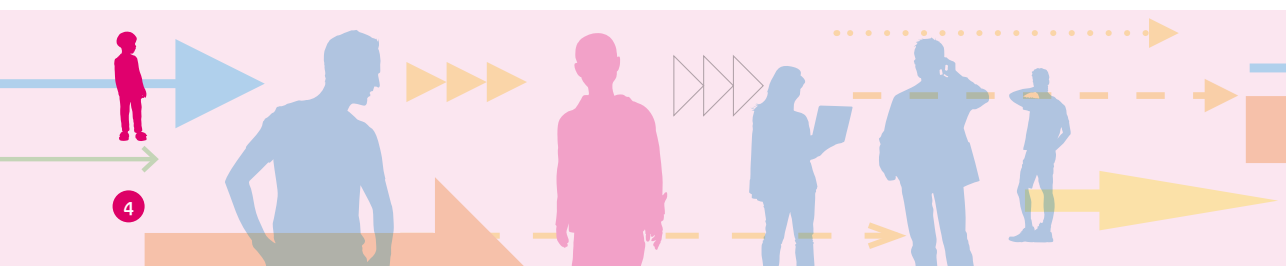
[1] Toezicht Sociaal Domein is een samenwerkingsverband van vier rijksinspecties: Gezondheidszorg en Jeugd, Justitie en Veiligheid, Onderwijs en Sociale Zaken en Werkgelegenheid.



: Ontwikkelingen in Heerlen

Naar aanleiding van het onderzoek 'Calamiteit Heerlen 2017'^[2] door Toezicht Sociaal Domein voerde de regio Parkstad onder aansturing van de gemeente Heerlen diverse verbeteringen door op zowel gemeentelijk als boven-gemeentelijk niveau. Toezicht Sociaal Domein heeft in samenspraak met de wethouder van Heerlen besloten om het verbetertraject naar aanleiding van het calamiteitenonderzoek af te sluiten.

[2] <https://www.toezichtsociaaldomein.nl/documenten/rapporten/2017/07/30/rapportage-calamiteit-heerlen-2017>

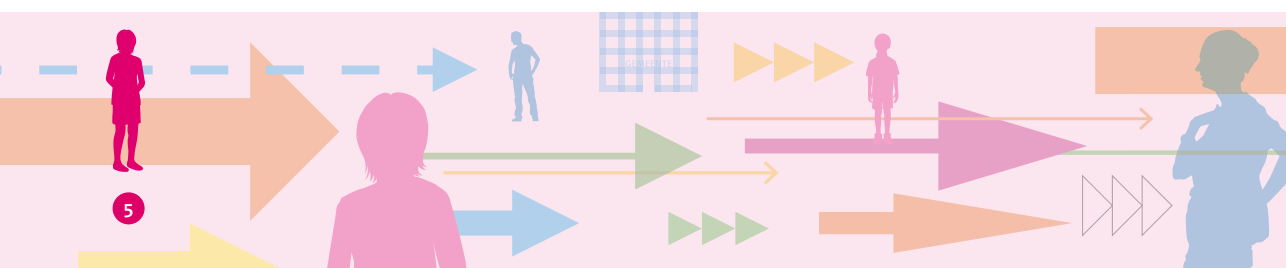


: Resultaten

: Waarborgen van veiligheid

: *Toegang tot zorg*

- Veilig Thuis Zuid-Limburg draagt een casus voor hulp in het lokale netwerk over aan het Expertiseteam van de gemeente Heerlen.
- Mede naar aanleiding van de calamiteit Heerlen investeerde de gemeente Heerlen in een preventieve aanpak. Daarnaast is er extra financiële ruimte voor gedragswetenschappers beschikbaar gesteld en organiseert de gemeente Heerlen scholing omtrent de aanpak van kindermishandeling voor professionals, waaronder leerkrachten.
- Zowel professionals van Veilig Thuis als medewerkers van de geïnterviewde zorgaanbieders geven aan een goede relatie te hebben met het Expertiseteam en tevreden te zijn over hun werkwijze. Gezamenlijke huisbezoeken vanuit Veilig Thuis met professionals uit verschillende domeinen vinden in de gemeente Heerlen plaats in talloze combinaties. Bij een crisis beschikt het Expertiseteam over een crisisachterwacht.
- Met ongeveer 300 zorgaanbieders in de regio mist het Expertiseteam geen zorgaanbod.
- Het inzetten van hulp voor de plegger van mishandeling ervaart het Expertiseteam als moeilijk.
- Korte lijnen tussen professionals blijken ook in Heerlen zinvol om elkaar snel te vinden en zorg en ondersteuning te kunnen bieden aan burgers die dat nodig hebben.
- In de gemeente Heerlen start een pilot van het programma 'Handle with Care' vanuit de stichting Augeo, waardoor een verbinding ontstaat tussen Veilig Thuis, politie en de leerkracht. De leerkracht krijgt voor aanvang van de les een signaal als er 's nachts iets is gebeurd in het gezin van één van de kinderen uit zijn klas.



Dit betreft de 'dat' informatie en niet de 'wat' informatie. Het idee hierachter is dat de leerkracht het betreffende kind dan beter kan begeleiden.

Overdracht vanuit Veilig Thuis

Wat gaat goed:

Warme overdracht

De inspecties constateren dat in Heerlen Veilig Thuis informatie zowel schriftelijk als mondeling overdraagt aan het Expertiseteam en dat de professionals kiezen voor een warme overdracht bij het gezin thuis. Veilig Thuis schakelt, vanaf het moment dat een melding is gedaan, het Expertiseteam in en zij gaan structureel gezamenlijk op huisbezoek.

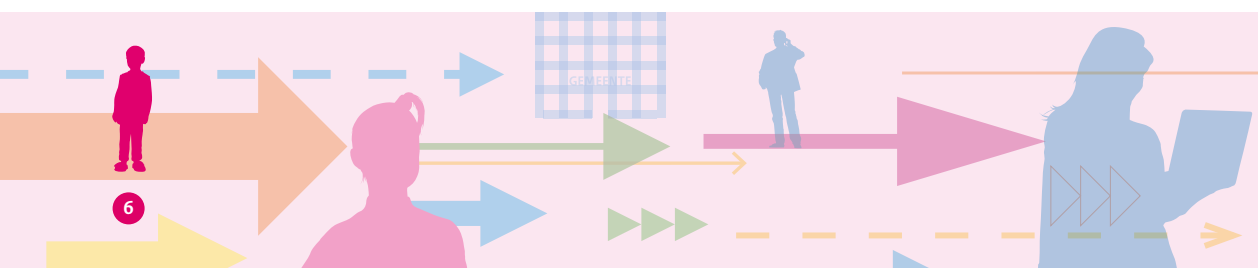
Bodemeisen

De door Veilig Thuis opgestelde bodemeisen voor veiligheid zien de inspecteurs volledig terug in de onderzochte dossiers bij het Expertiseteam. De veiligheidsdoelen blijven hierdoor beschikbaar gedurende het hulpverleningsproces, waardoor beter te bepalen is wanneer de veiligheid hersteld is.

Wat kan beter:

Duidelijke afspraken en afstemming over taken bij overdracht

De inspecties vernemen van verschillende professionals van zorgaanbieders dat veel taken vanuit Veilig Thuis en het Expertiseteam bij hen zijn belegd, zoals het maken van een veiligheidsplan. De gesproken professionals merken dat soms een verschil van mening bestaat omtrent veiligheidsrisico's. De inspecties bevelen de professionals van Veilig Thuis, het Expertiseteam en zorgaanbieders aan hier aandacht aan te geven, te zorgen dat ze heldere afspraken maken over de taakverdeling.



Zicht houden op de veiligheid

Wat gaat goed:

Passende maatregelen nemen

Het Expertiseteam neemt passende maatregelen voor de realisering van directe veiligheid door acuut te reageren op risicovolle veranderingen. Het Expertiseteam volgt niet één specifieke methodiek, maar een combinatie van meerdere werkwijzen (waaronder 'Signs of Safety'^[3] en 'Focus op Veiligheid') en biedt op die manier in elke casus maatwerk aan.

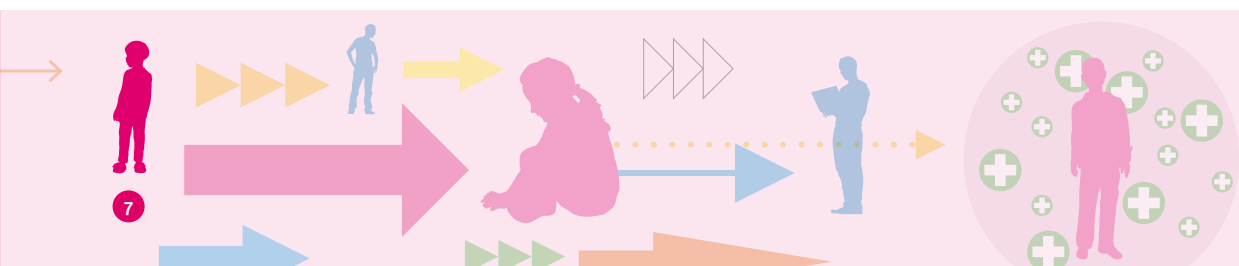
Door de korte lijnen in Heerlen weten professionals elkaar te vinden en weten zij wat van elkaar verwacht wordt. Een professional uit de gemeente Heerlen gaf aan: 'Het lukt professionals om samen te werken, door trots opzij te zetten en elkaar als organisaties of instanties iets te gunnen'.

Wat kan beter:

Afgewogen conclusie of oordeel

De inspecties zien in de dossiers geen risicotaxatie-instrumenten inclusief een afgewogen conclusie of oordeel. De inspecties bevelen de gemeente Heerlen aan hier aandacht aan te besteden, zodat professionals van zowel binnen als buiten de gemeente dezelfde taal spreken rond taxaties van risico's. Op die manier weet iedere professional wat bedoeld wordt met veiligheid, risicotaxaties en wat nodig is om de veiligheid te behouden.

[3] Signs of Safety is erkend door de Erkenningscommissie Interventies als 'goed onderbouwd' en opgenomen in de Databank Effectieve Jeugdinterventies.



Passende hulp

Jeugdige/volwassene staan centraal

Wat gaat goed:

Inzet van ronde tafel overleggen (RTO)

De inspecties vinden het positief dat het Expertiseteam gebruik maakt van RTO voor de bespreking van de stand van zaken van het hulpverleningsproces, evaluaties en afstemming. Het is goed dat het gezin en de betrokken professionals hierbij aanwezig zijn. Deze overleggen bevorderen de integrale aanpak van de hulpverlening.

Zelfredzaamheid bepalen

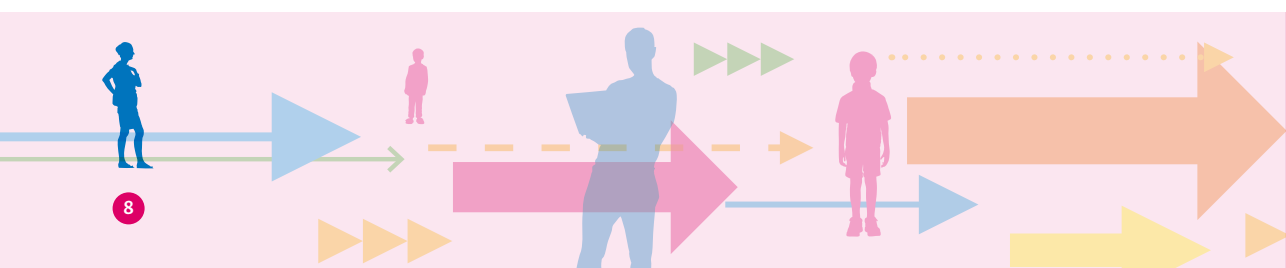
Op basis van de dossiers en interviews constateren de inspecties dat het Expertiseteam aandacht heeft voor het vinden van de achterliggende problematiek. Dit verkrijgen de professionals van het Expertiseteam door een brede uitvraag op alle leefgebieden. Het bepalen van de zelfredzaamheid en het aanpakken van de achterliggende problematiek helpt voor succesvol en structureel herstel van veiligheid in plaats van enkel aan symptoombestrijding te doen.

Regievoering

Wat gaat goed:

1G1P bestaat!

Het Expertiseteam maakt gebruik van 1G1P wat ten uitvoer wordt gebracht met hetzelfde format, ongeacht de organisatie die het plan opstelt. De inspecties zien



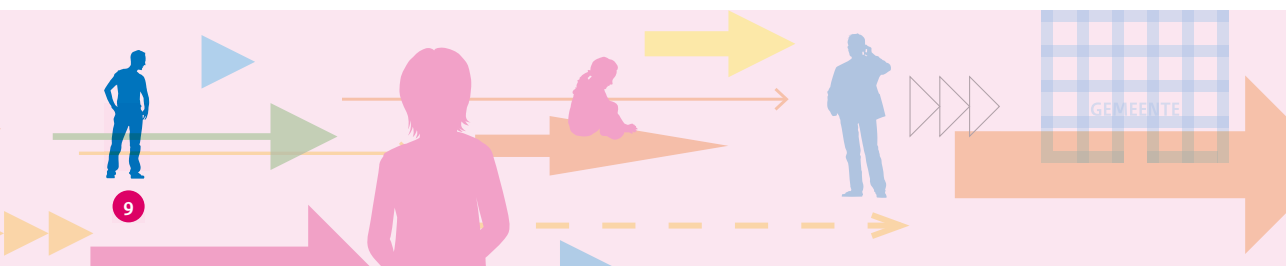
• in de onderzochte dossiers dat de doelen van verschillende professionals vanuit meerdere domeinen in één integraal plan staan. Het gezin speelt een belangrijke rol bij het opstellen van het plan. Ook wordt het plan met de jeugdige besproken; instemming van de jeugdige is zichtbaar in het plan door middel van een handtekening. De inspecties zijn positief verrast over de opzet van 1G1P in Heerlen en complimenteren de instellingen en de gemeente Heerlen hiermee. Tijdens de gehouden reflectiebijeenkomst werd duidelijk dat de regio Zuid-Limburg aandacht heeft voor de doorontwikkeling van 1G1P. In 2019 zal een nieuwe, digitale versie van 1G1P verschijnen, wat ervoor zorgt dat de plannen niet meer circuleren, maar dat één actuele versie van het plan bestaat.

• Wat kan beter:

• *Regievoering*

• De inspecties vernemen van de professionals dat invulling van de functie van regisseur lastig is. Professionals lijken een eigen invulling te hebben van proces- en casusregie. Professionals nemen een afwachtende houding aan als tijdens het eerste RTO de regisseur benoemd wordt. Dit komt omdat de professionals niet met zowel de pet van hulpverlener als regisseur bij een gezin willen komen. Ook zien de inspecteurs dat structureel betrokken professionals (vanuit bijvoorbeeld jeugdgezondheidszorg en/of onderwijs) niet standaard op de hoogte gehouden worden van het hulpverleningsproces. De inspecties bevelen de gemeente Heerlen aan om richting te geven aan wat wenselijk is wie wel of niet de regievoering op zich neemt, wie deze taak kan invullen, te bepalen welke professionals betrokken moeten worden en blijven en om een eenduidig beeld van regievoering te creëren. De website over de Regisseur^[4] van Toezicht Sociaal Domein kan hierbij helpen.

• ^[4] www.regiesociaaldomein.nl. Op deze website van Toezicht Sociaal Domein staan taken en bevoegdheden van de regisseur beschreven.



Informatie delen

Wat gaat goed:

Toestemmingsformulieren

Het is goed om te constateren dat het Expertiseteam gebruik maakt van toestemmingsformulieren voor het delen van informatie, zodat scherp gehouden wordt om welke redenen welke informatie gedeeld wordt. In de toestemmingsformulieren staat beschreven over welke gegevens het gaat en voor welk doel de informatie nodig is. De professionals geven aan dat dit met name in de samenwerking en informatie-uitwisseling met de GGZ goed werkt. Wel constateren de inspecteurs dat bij professionals het delen van informatie sinds de komst van de AVG ongewild krampachtiger is geworden. De inspecties vinden dat informatie op een veilige en betrouwbare manier gedeeld kan worden. De websitetool Kiezen en Delen^[5] van Toezicht Sociaal Domein kan hierbij helpen.

[5] www.kiezen-en-delen.nl. Een website van Toezicht Sociaal Domein die de professional helpt bij de mogelijkheden van informatie delen, ook met professionals vanuit andere domeinen. Ook staat een stappenplan beschreven om zorgvuldig informatie te delen.



• Evalueren

• Wat gaat goed:

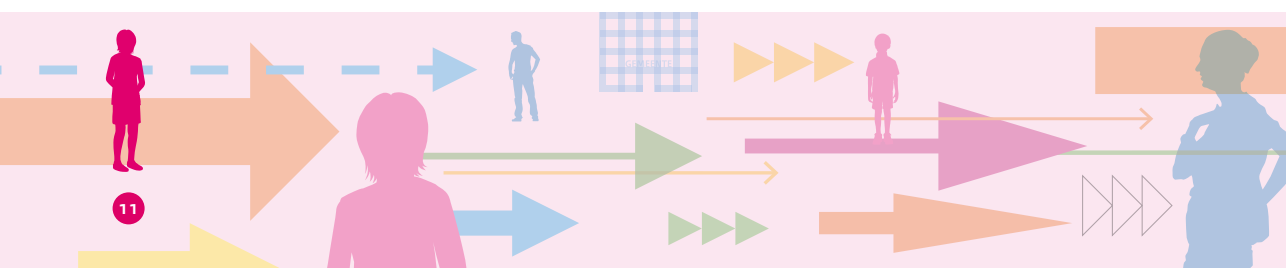
• *Evaluatie op casusniveau*

• Het Expertiseteam gebruikt de RTO om een casus te evalueren. Dit helpt goed om de ingezette zorg en ondersteuning samen met de cliënt, het sociaal netwerk en de betrokken professionals te evalueren.

• Ook de consultatiemomenten van Veilig Thuis bij het Expertiseteam en de wijkteams helpen hierbij.

• *Evaluatie op organisatie- en netwerkniveau*

• De inspecties zijn positief over verschillende evaluaties van de werkwijzen die plaatsvinden tussen onder andere de gemeente, Veilig Thuis en zorgaanbieders op zowel casus- als organisatieniveau. Dit zorgt in Heerlen voor een betere en meer integrale samenwerking. Wat nog aandacht nodig heeft is het meten van de effecten, zodat de zorg en ondersteuning bijgesteld kan worden naar wat werkt.

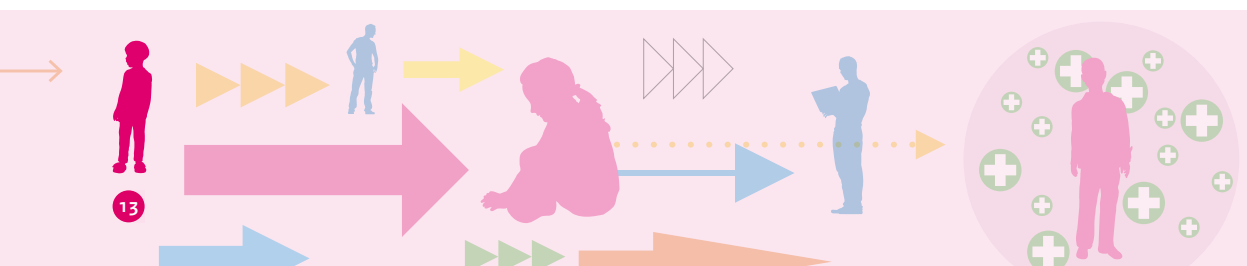


: Goede voorbeelden/werkzame elementen

- Investeren in de kwaliteit van de toegang, met bijvoorbeeld grote inzet van gedragswetenschappers aan de voorkant;
- Op het moment dat een melding gedaan wordt, schakelt Veilig Thuis direct het Expertiseteam in. Gezamenlijke huisbezoeken volgen vanaf de start met Veilig Thuis, het Expertiseteam en professionals van zorgaanbieders in talloze varianten en tussen domeinen;
- Scholing over het voorkomen en signaleren van (kinder)mishandeling, voor professionals uit meerdere domeinen;
- Dezelfde visie delen: trots opzij zetten en elkaar als organisaties wat gunnen om zo een netwerk op te kunnen zetten;
- Structurele evaluaties op zowel casus-, organisatie- en netwerkniveau door middel van het inzetten van RTO en betrokken partijen vanuit verschillende domeinen bij elkaar te brengen.
- De uitvoering van 1G1P!!
- De start met Programma 'Handle with Care' waarin verbinding wordt gezocht tussen Veilig Thuis, politie en het onderwijs;
- Informatie opvragen met behulp van toestemmingsformulieren.

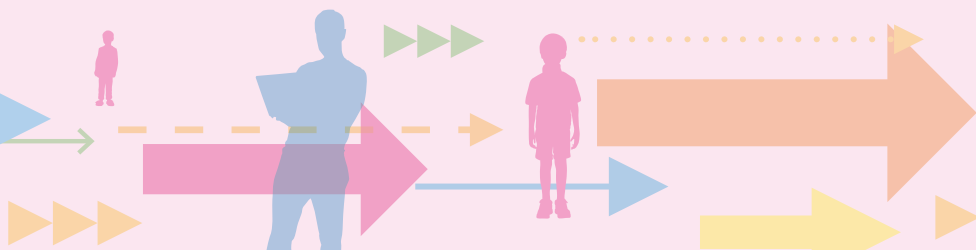
: Conclusie

De gemeente Heerlen scoort goed op de indicatoren die getoetst zijn in dit onderzoek. De inspecties zien dat de gemeente Heerlen veel geïnvesteerd heeft in een preventieve aanpak. De professionals vanuit Veilig Thuis, het Expertiseteam en zorgaanbieders weten elkaar te vinden, delen dezelfde visie en kunnen daarom gezamenlijk als een netwerk samenwerken. De inspecties zien de gemeente Heerlen als voorloper op het gebied van 1G1P. De inspecties zien wel een aantal aanbevelingen die de samenwerking kan verbeteren. Ook het netwerk vergroten door structureel betrokken professionals toe te voegen zal de gemeente Heerlen helpen om te werken aan duurzame veiligheid voor gezinnen die dat nodig hebben.



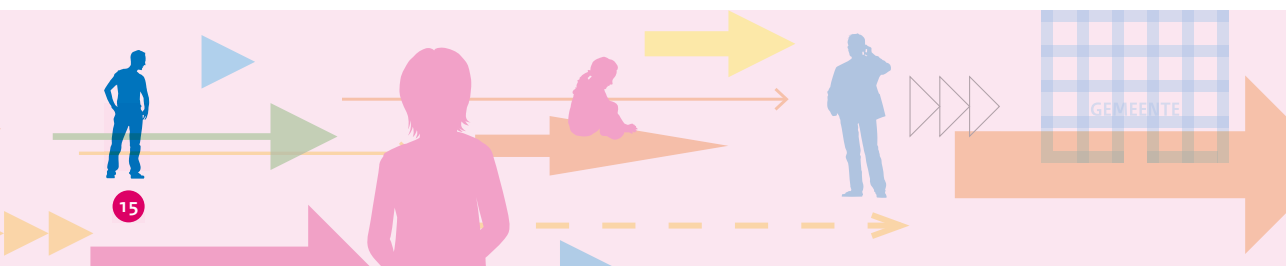
: Aanbevelingen in het kort:

- Maak duidelijke afspraken bij overdracht over taakverdelingen, zoals het schrijven van een veiligheidsplan. Zoek ook afstemming rondom de inschatting van veiligheid, zodat dezelfde visie op veiligheid gedeeld wordt. Dit kan door te zorgen voor een afgewogen conclusie of oordeel bij het inschatten van de risico's, zodat professionals (uit andere domeinen) weten wat de mate van (on)veiligheid is en dezelfde taal spreken;
- Zorg dat duidelijk wordt wie de regisseur is, wat van de regisseur verwacht wordt en zorg als regisseur ervoor dat structureel betrokken professionals op de hoogte blijven van het hulpverleningsproces;
- Blijf afspraken maken over hoe en welke informatie gedeeld dient te worden;
- Heb aandacht voor effectmeting, zodat bepaald kan worden wat werkt en wat niet.



: Nazorg

De inspecties vragen aan de partijen die in Heerlen betrokken zijn bij het bieden van veiligheid en passende hulp aan kwetsbare gezinnen die zijn overgedragen door Veilig Thuis de noodzakelijke verbeteringen door te voeren op de door de inspecties gesignaleerde verbeterpunten, onder regie van de gemeente Heerlen.



Bijlagen

Bijlage 1: Toezichtkader Het Lokale Netwerk na Veilig Thuis Zuid-Limburg | Toezicht Sociaal Domein

In hoeverre wordt door het lokale netwerk de veiligheid gewaarborgd?

Thema: Maatregelen voor herstel directe veiligheid

Criteria TSD	Indicator	Operationalisering	Oordeel/beslisregel op indicatorniveau
<p>Jeugdigen en/of volwassenen^[1] worden adequaat naar zorg en ondersteuning toe geleid wanneer zij dat nodig hebben.</p>	<p>1 Veilig Thuis draagt de verantwoordelijkheid pas over op het moment dat is vastgesteld dat het lokale netwerk de casus oppakt (conform de regionale samenwerkingsafspraken)</p>	<p>Overdracht verantwoordelijkheid Conform de samenwerkingsafspraken regio Zuid-Limburg:</p> <ul style="list-style-type: none"> – Voordat de verantwoordelijkheid naar het lokale netwerk gaat, vindt er een gesprek plaats om vast te stellen of het lokale netwerk op korte termijn een vervolgtraject zal starten dat kan leiden tot duurzame veiligheid en herstel van de gevolgen van het geweld. 	<p>Om positief te beoordelen heeft Veilig Thuis de verantwoordelijkheid pas overgedragen nadat zij zich ervan vergewist hebben dat het lokale netwerk^[2] in staat is om op korte termijn een vervolgtraject te starten. De verantwoordelijkheid voor een casus is altijd belegd.</p>
	<p>2 Bij de overdracht wordt de benodigde informatie overgedragen vanuit Veilig Thuis naar de professional (conform de regionale samenwerkingsafspraken)</p>	<p>Overdracht na onderzoek Conform de samenwerkingsafspraken regio Zuid-Limburg:</p> <ul style="list-style-type: none"> – Bij de overdracht van een casus na onderzoek van Veilig Thuis ontvangt het lokale netwerk schriftelijk of digitaal de feitelijke informatie die nodig is voor een passende interventie. – Na onderzoek wordt het door Veilig Thuis opgestelde veiligheidsplan overgedragen aan het lokale netwerk. 	<p>Om positief te beoordelen geeft het lokale netwerk aan dat zij de informatie die nodig is voor een passende interventie schriftelijk of digitaal hebben ontvangen. Het veiligheidsplan moet daar een onderdeel van zijn.</p>
<p>De veiligheid van jeugdigen en volwassenen, die zorg en/of ondersteuning krijgen, is geborgd.</p>	<p>3 Er wordt zicht gehouden op herstel van veiligheid door de professional.</p>	<p>Gezamenlijke reflectie Op casusniveau is er gelegenheid voor gezamenlijke reflectie tussen Veilig Thuis en het lokale netwerk.</p> <p>Risico-inschatting Bij het bepalen van de hulpvraag zijn de veiligheidsrisico's en ontwikkelingsbedreigingen voor de jeugdige of volwassene aantoonbaar en tijdig ingeschat. De veiligheidsinschatting is gemaakt op basis van de volledige problematiek/hulpvraag. Hierbij is gewerkt conform de regionale samenwerkingsafspraken: er wordt gebruik gemaakt van een evidence- of practice-based risicotaxatie instrument.</p>	<p>Om positief te beoordelen geeft het lokale netwerk aan dat zij indien nodig kunnen afstemmen met Veilig Thuis. Er zijn afspraken over en dit werkt in de praktijk.</p> <p>Om positief te beoordelen schat de professional de veiligheidsrisico's van jeugdigen en volwassenen systematisch in bij aanvang van de hulp met behulp van een gestandaardiseerde risico-inschatting; minimaal een aantal concrete vragen over de veiligheid. Er is multidisciplinair overleg over de afwegingen van de risico's en het handelen hierbij.</p>

[1] Heeft betrekking op huishoudens met en zonder kinderen

[2] Hieronder wordt verstaan de professional werkzaam in het lokale netwerk

Criteria TSD	Indicator	Operationalisering	Oordeel/beslisregel op indicatorniveau
		<p>Passende maatregelen nemen De professional bewaakt of de directe veiligheid wordt gerealiseerd en neemt passende maatregelen als hier onvoldoende zicht op is of wanneer dit onvoldoende gebeurt (bijv. terugmelden). Bij situaties van zorgmijding of afhaken van het hulpverleningsproces wordt door de professional afgewogen welke maatregelen ingezet moeten worden om de veiligheid te kunnen waarborgen.</p> <p>Monitoren door Veilig Thuis Conform de samenwerkingsafspraken regio Zeeland: Drie maanden en een jaar nadat het onderzoek bij Veilig Thuis is afgerond en door het lokale netwerk hulp is ingezet, vindt een monitoring door Veilig Thuis plaats.</p>	<p>Om positief te beoordelen is zichtbaar dat de professional maatregelen neemt als de directe veiligheid onvoldoende wordt gerealiseerd.</p> <p>Om positief te beoordelen moet blijken dat er drie maanden na onderzoek contact is geweest tussen Veilig Thuis en het lokale netwerk i.v.m. de monitorfunctie van Veilig Thuis.</p>
	<p>4 Er is door een professional een veiligheidsplan opgesteld voor de jeugdige of volwassene dat voldoet aan de eisen in het handelingsprotocol.^[3]</p>	<p>Veiligheidsplan Het veiligheidsplan is gemaakt met de jeugdige en/of volwassene en het professionele en sociale netwerk die directe veiligheid helpen te herstellen. Waarin met duidelijke afspraken is vastgelegd wie waarvoor verantwoordelijk is en wanneer aan wie gerapporteerd wordt.</p>	<p>Om positief te beoordelen is zichtbaar dat het veiligheidsplan samen met de jeugdige of volwassene en de professionals gemaakt is en dat het veiligheidsplan bij betrokken partijen bekend is. Er zijn afspraken met professionals en/of het sociale netwerk om zicht te houden op de jeugdige of volwassene op een dusdanige manier dat er waarborgen voor veiligheid zijn.</p>
<p>De zorg en ondersteuning aan jeugdigen en volwassenen is resultaatgericht</p>	<p>5 De professional stelt doelen gericht op herstel van veiligheid.</p>	<p>Doelen De doelen in het veiligheidsplan zijn geprioriteerd en concreet uitgewerkt.</p> <p>Regievoering De professional(s), Veilig Thuis en de betreffende jeugdigen en/of volwassenen hebben duidelijk wie regie voert in een casus. De regisseur voert effectief regie in de casus.</p>	<p>Om positief te beoordelen zijn er door de professional doelen vastgesteld. Deze doelen zijn SMART geformuleerd en er is bepaald wie wat doet en wanneer om het doel te bereiken.</p> <p>Om positief te beoordelen moet zichtbaar zijn waar de regievoering is belegd en bestaat hierover duidelijkheid bij de professionals en jeugdige en/of volwassene. Regievoering is zichtbaar bij totstandkoming veiligheid, 1 plan, evaluatie en bijsturing.</p>

[3] VNG-model Handelingsprotocol voor het Advies en Meldpunt Huiselijk geweld en kindermishandeling, 'Veilig Thuis': VT neemt verantwoordelijkheid voor veiligheid en herstel bij alle meldingen waarvoor een vervolgtraject wordt ingezet. Dat wil zeggen dat VT er zorg voor draagt dat een veiligheidsplan en een hulpverlenings- en herstelplan worden opgesteld in alle meldingen die daarvoor in

aanmerking komen. In meldingen waar VT zelf de verantwoordelijkheid neemt voor de vervolgstappen en/of onderzoek doet, stelt het zelf deze plannen op. Bij meldingen die worden overgedragen maakt VT afspraken met ketenpartners over het opstellen en uitvoeren van die plannen.

In hoeverre wordt passende hulp ingezet om onveiligheid in de toekomst te voorkomen?

Thema: Passende hulp voor herstel van veiligheid op langere termijn en vermindering van kans op herhaling

Criteria TSD	Indicator	Operationalisering	Oordeel/beslisregel op indicatorniveau
<p>Jeugdigen en volwassenen staan centraal in zorg en ondersteuning</p>	<p>6 De zorg en de ondersteuning vanuit de professional is passend.</p>	<p>Leefgebieden in kaart Bij het bepalen van de zorgbehoefte is gekeken naar achterliggende hulpvraag op leefgebieden die in verband staan met herstel van de veiligheid.</p> <p>Zelfredzaamheid bepalen De mate van zelfredzaamheid is ingeschat en de inzet van de zorg en ondersteuning sluit hierbij aan.</p> <p>Gezin of huishouden betrokken De hulpvraag is in dialoog met het gezin of huishouden geformuleerd.</p>	<p>Om positief te beoordelen moet in ieder geval aandacht worden gegeven aan de volgende gebieden: financiën, huisvesting, geestelijke gezondheidszorg, het dagelijkse leven, de opvoeding van de kinderen (indien van toepassing) en het sociale netwerk.</p> <p>Om positief te beoordelen moet aannemelijk zijn gemaakt dat een inschatting is gemaakt van de zelfredzaamheid op basis van de verschillende leefgebieden en dat de zorg en ondersteuning hierbij aansluit. Dit kan bijvoorbeeld d.m.v. de zelfredzaamheidsmatrix.</p> <p>Om positief te beoordelen moet zichtbaar zijn dat de jeugdigen en/of volwassenen betrokken zijn bij het formuleren van de hulpvraag.</p>
	<p>7 De professional voert regie zodat er samenhang is in de aangeboden hulp.</p>	<p>1G, 1P en 1R De professional biedt zorg en ondersteuning via het principe van 1 gezin/huishouden, 1 plan en 1 regisseur. Het plan is opgesteld samen met het gezin (en jeugdige) of huishouden.</p> <p>Eigen kracht Het sociale netwerk is in kaart gebracht en wordt indien mogelijk en wenselijk betrokken bij de geboden zorg en ondersteuning.</p>	<p>Om positief te beoordelen moet er sprake zijn van één gezamenlijk plan van het gezin, door de jeugdige en/of huishouden opgesteld met de betrokken professionals. Deelplannen van betrokken instanties zijn afgestemd op 1G, 1P en 1R. Ook wordt in het plan aangegeven wie de regie voert over de hulp.</p> <p>Om positief te beoordelen is het sociale netwerk in kaart gebracht en wordt ingezet ter versterking van de geboden zorg en ondersteuning.</p>
	<p>8 De professional deelt, indien nodig, informatie met instanties i.h.k.v. veiligheid en passende zorg.</p>	<p>Informatie delen Professionals dragen met toestemming van de jeugdige of volwassene relevante informatie zo spoedig mogelijk over aan overigen betrokkenen partijen. Indien de veiligheid dit vereist wordt informatie gedeeld.</p>	<p>Om positief te beoordelen is toestemming aan de jeugdige of volwassene gevraagd om informatie te delen en blijkt uit de gegevens dat de informatie is gedeeld. Bij informatiedeling zonder toestemming zijn de afwegingen hiertoe inzichtelijk.</p>

Criteria TSD	Indicator	Operationalisering	Oordeel/beslisregel op indicatorniveau
Veranderingen in de situatie worden gesignaleerd en beoordeeld of dit de behoefte aan zorg en ondersteuning beïnvloed. Zo nodig wordt de zorg en ondersteuning daarop aangepast	9 De professional signaleert gedurende het gehele hulpverleningsproces of er aanpassing van zorg en ondersteuning nodig is.	Signaleren De professional houdt zicht op de ondersteuningsbehoefte van jeugdige of volwassene en past de zorg en ondersteuning aan wanneer de veiligheid opnieuw in het geding is of wanneer de zorg en ondersteuning afgeschaald of afgesloten kan worden.	Om positief te beoordelen moet aannemelijk zijn gemaakt dat professionals en de jeugdigen en/of volwassene gezamenlijk de doelen waar nodig bijstellen.

Is er kwaliteitsmanagement waardoor er zicht is op welke elementen effectief werken bij herstel en behoud van veiligheid?

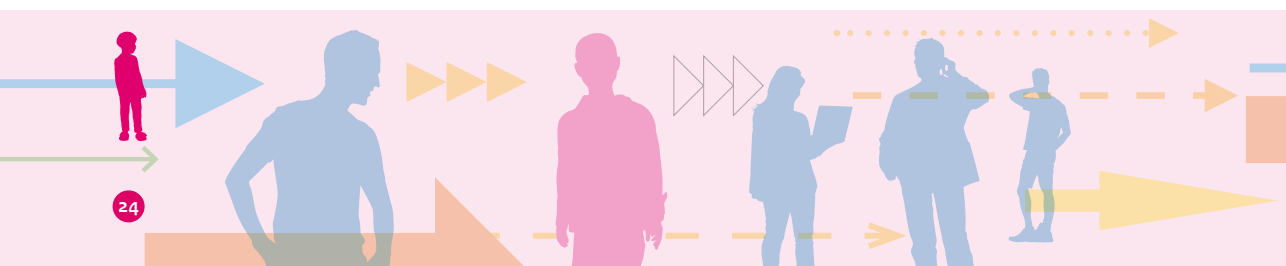
Thema: Evaluatie van werkzame elementen

Criteria TSD	Indicator	Operationalisering	Oordeel/beslisregel op indicatorniveau
Zorg en ondersteuning zijn gericht op het behalen van effecten	10 Er wordt op casusniveau systematisch geëvalueerd of de gestelde doelen zijn behaald.	Methode Er wordt op casusniveau een methode gehanteerd voor het evalueren van de zorg en ondersteuning en de gestelde doelen. Hierbij worden eigen ervaringen van cliënten gebruikt.	Om positief te oordelen moet aannemelijk zijn gemaakt dat professionals samen met de jeugdige en/of volwassene en andere betrokken instanties de doelen hebben geëvalueerd en dat eigen ervaringen van cliënten hierbij zijn gebruikt.
De instelling voert systematisch kwaliteitsmanagement uit	11 Bij evaluatie van de zorg en ondersteuning is vastgesteld of de veiligheidsrisico's/ontwikkelingsbedreigingen voor de jeugdigen en volwassenen zijn verminderd/zijn beperkt en of de directe veiligheid nog steeds is gerealiseerd.	Evaluatie veiligheid Tijdens de evaluatie van de zorg en ondersteuning wordt op een gestandaardiseerde wijze vastgesteld of de veiligheidsrisico's voor de jeugdige en/of volwassene verminderd of beperkt zijn en of er sprake is van directe veiligheid. Daarbij wordt input van andere professionals afgewogen en proactief verzameld.	Om positief te oordelen moet duidelijk zijn dat bij de evaluatie een vergelijking wordt gemaakt tussen de startsituatie en de huidige situatie met betrekking tot de ingeschatte veiligheidsrisico's/ontwikkelingsbedreigingen.
	12 De instelling evalueert en verbetert waar nodig de resultaten / effecten van de zorg en ondersteuning die wordt geboden.	Kwaliteit werkwijze Er is duidelijkheid over op welke wijze informatie wordt verzameld over kwaliteit en effect van de hulp en of de instelling bereikte resultaten en opgemerkte knelpunten in beeld brengt en verbeteringen aanbrengt.	Om positief te oordelen moet aannemelijk zijn gemaakt dat de instelling systematisch resultaten en knelpunten in beeld brengt en verbeteringen aanbrengt.
Het lokale netwerk voert gezamenlijk systematisch kwaliteitsmanagement uit	13 Het lokale netwerk evalueert (gezamenlijk) en verbetert waar nodig de (gezamenlijke) resultaten en de samenhang van de zorg en ondersteuning die wordt geboden.	Het is duidelijk of en hoe het lokale netwerk de samenwerking en resultaten evalueren. Ook is duidelijk hoe het lokale netwerk waar nodig verbeteringen aanbrengt.	Om positief te oordelen moet aannemelijk zijn gemaakt dat het lokale netwerk (gezamenlijk) de resultaten en de samenhang evalueert en waar nodig (de samenhang van) de zorg en ondersteuning verbetert.

: Bijlage 2: Onderzoeksopzet

- *Documentenanalyse*
Beleidsdocumenten
Werkinstructies
- *Dossieronderzoek*
- *Interviews*
Veilig Thuis medewerkers
Gedragswetenschapper, procesbegeleider, coördinator en medewerkers van expertiseteam en beleidsadviseur gemeente Heerlen
Professionals van zorgaanbieders / netwerkpartners
- *Reflectiebijeenkomst*
Alle bij het onderzoek betrokken instanties

Indien u vragen heeft over de onderzoeksmethode dan kunt u het externe plan van aanpak opvragen door te mailen naar:
info@toezichtsociaaldomein.nl



: Bijlage 3: Deelnemende partijen aan onderzoek

De samenwerkende inspecties hebben de volgende instanties bij het onderzoek betrokken:

anaCare

Gemeente Heerlen

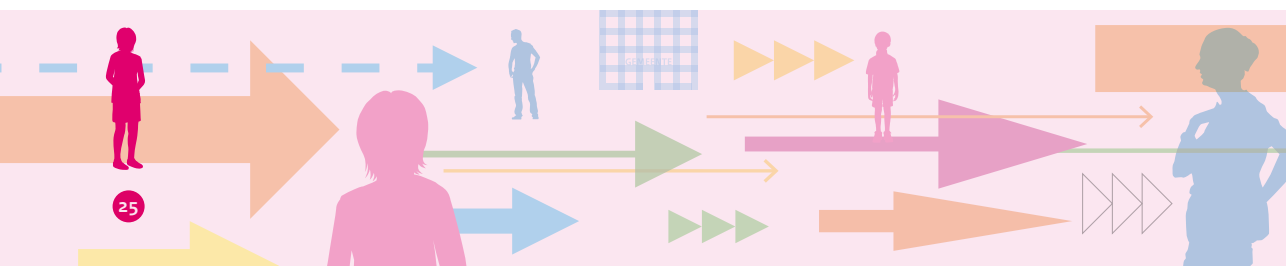
Kracht in Zorg

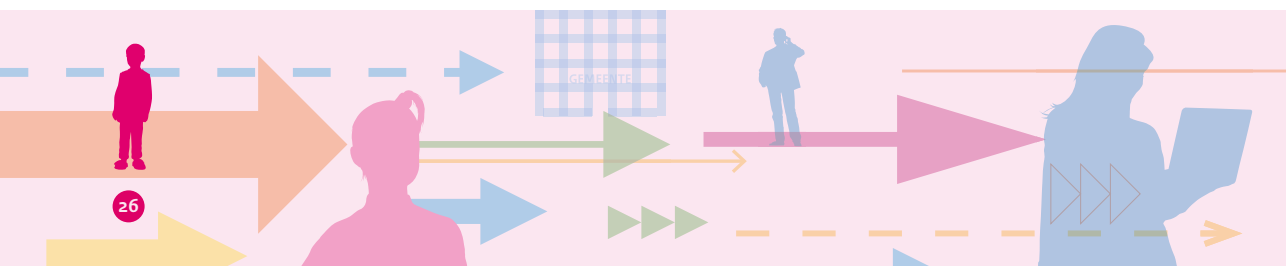
MeanderGroep Jeugdgezondheidszorg Zuid-Limburg

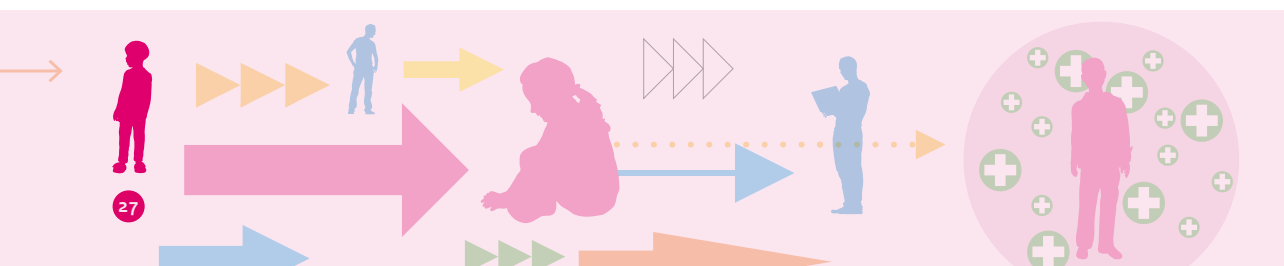
Mgr. Hanssenschool

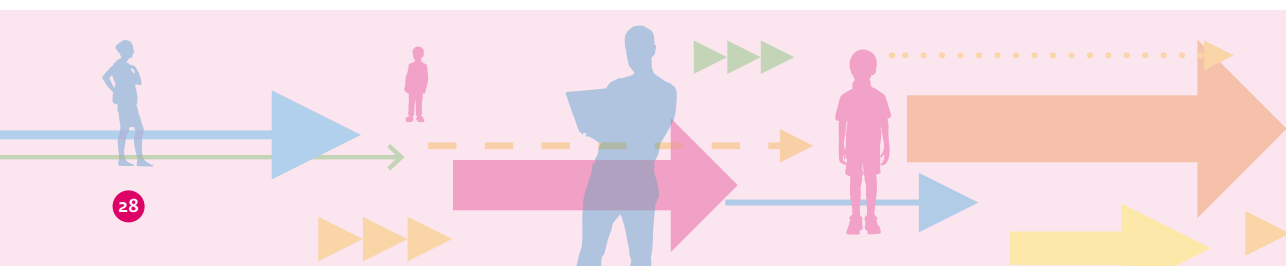
Politie Heerlen

Veilig Thuis Zuid Limburg









Toezicht Sociaal Domein

Bezoekadres:

Stadskantoor Utrecht

Stadsplateau 1

3521 AZ Utrecht

Telefoon: 088-3700288

E-mail: info@toezichtsociaaldomein.nl

Postadres:

Postbus 2518

6401 DA Heerlen

